



# Société Vaudoise des Sciences Naturelles

## Programme SVSN · Octobre 2022

### Samedi 8 octobre - Excursion de l'UVSS

---

#### En partenariat avec le Parc naturel du Jorat : Découverte du Parc naturel du Jorat (biodiversité et suivi scientifique)



Avec ses plus de 40 km<sup>2</sup>, le massif forestier du Jorat constitue la plus grande forêt d'un seul tenant du Plateau suisse.

Après quatre années de candidature, le Parc naturel a été labellisé en 2021 par la Confédération, devenant ainsi le premier parc naturel périurbain de Suisse romande et le second à l'échelle nationale. Sa réserve forestière est un territoire de 4.4 km<sup>2</sup> permettant de préserver le patrimoine naturel existant tout en créant des conditions favorables à l'évolution de la biodiversité. Sur le déclin dans les forêts de plaine, cette biodiversité comprend notamment les espèces dépendantes du vieux bois ou du bois mort. Ces espèces représentent environ 25% de la faune et de la flore forestières, indispensables au cycle naturel de la forêt. Afin d'étudier l'évolution du milieu forestier et de sa biodiversité, des suivis scientifiques seront menés.

A l'occasion de l'excursion annuelle de l'Union Vaudoise des Sociétés scientifiques, partez à la découverte du Parc naturel du Jorat, de sa biodiversité et des suivis scientifiques qui y sont mis en place grâce à 5 ateliers thématiques (botanique, ornithologie, entomologie, herpétologie et découverte du Parc naturel).

**Inscription obligatoire :** [www.svsn.ch](http://www.svsn.ch) ou [www.jorat.org](http://www.jorat.org)

**A lieu par tous les temps**

**Informations sur** [www.svsn.ch](http://www.svsn.ch)

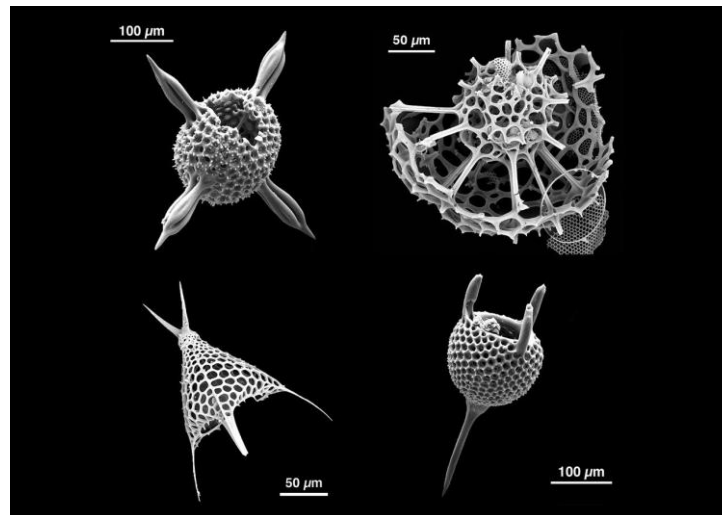
**Gratuit**



Programme SVSN  
Octobre 2022

**Jeudi 13 octobre de 18h30 à 21h30**

## Visite de laboratoires - Microanalyses



Radiolaires pris avec le microscope électronique à balayage.

L'imagerie et la microanalyse géochimique sont des méthodes d'analyse essentielles pour déterminer les conditions de formation des roches, leur âge, ainsi que leur évolution physico-chimique. Ces méthodes occupent de fait une place importante dans la recherche en Sciences de la Terre. Elles sont utilisées pour adresser des questions scientifiques diverses portant notamment sur la formation des planètes, la genèse des chaînes de montagne alpines, la dynamique des volcans, les cycles géochimiques à l'échelle planétaire et l'évolution du climat au court des temps géologiques.

A l'occasion de cette visite, vous pourrez découvrir les laboratoires d'imagerie et de microanalyse géochimique de l'Institut des Sciences de la Terre (ISTE) de l'Université de Lausanne. Les scientifiques en charge de ces laboratoires vous expliqueront brièvement les méthodes utilisées, avant de vous donner un aperçu des résultats obtenus et de discuter leurs applications géologiques.

**Inscription obligatoire, les places sont limitées:** [www.svsn.ch](http://www.svsn.ch)

Informations sur [www.svsn.ch](http://www.svsn.ch)

RdV : infos lors de l'inscription

Gratuit et ouvert à tous

**RAIFFEISEN**





# Programme UVSS

## Union vaudoise des sociétés scientifiques

### Septembre 2022

#### SOCIÉTÉ VAUDOISE D'ASTRONOMIE (SVA)

Tous les vendredis, à l'exception du premier vendredi de chaque mois. Séances d'observation publiques, par ciel dégagé uniquement. Dès 21h00 à l'observatoire de Lausanne, Ch. des Grandes Roches 8, Lausanne.

#### CERCLE DES SCIENCES NATURELLES DE VEVEY-MONTREUX (CSNVM)

Dimanche 9 octobre

Sortie

##### La Tine de Conflens

**Isabelle DUNAND**

15 km de balade le long de la Venoge jusqu'à la chute de la Tine de Conflens, un lieu où se rejoignent le Veyron et la Venoge. Sortie adaptée pour les familles. Escarpé par endroits ! RdV gare de la Sarraz 9h30. Equipement adapté, pique-nique, Inscription jusqu'au 5, Isabelle Dunand, 079 779 35 47 (sms), [idunand@hotmail.com](mailto:idunand@hotmail.com)

Samedi 22

Sortie

##### Champignons au bois de Finges

**Alain DUFÉY**

Une occasion de rechercher des champignons mycorrhiziques des pins. Explications, mises en garde, confusions dangereuses, autant d'éléments qui seront partagés. La balade dans la pinède se terminera avec un retour par le pont bhoutanais. Changement de lieu possible, les infos définitives vous seront transmises le vendredi précédant la sortie. RdV 9h15 à la gare de Sierre. Paniers pour la récolte. Equipement adapté, pique-nique. Inscription jusqu'au 19 octobre auprès d'Alain Dufey, 076 496 66 19 (sms), [alaindufey@bluwin.ch](mailto:alaindufey@bluwin.ch). En cas de météo défavorable report au 23.

#### CERCLE ORNITHOLOGIQUE ET DE SCIENCES NATURELLES D'YVERDON (COSNY)

Samedi 1

Sortie

##### « Nature en tous sens »

**Claude et Marina**

Ce sentier est un parcours ludique et sensoriel à travers Grandson et ses alentours. RdV office du tourisme d'Yverdon-les bains à 13h. Inscription: Marina.Müller@cosny.ch – 079 504 91 39

Samedi 15

Sortie botanique

##### Rives du Lac de Morat

**Christian**

Entre Avenches et Faoug. Itinéraire. RdV :Train à 12h48 Yverdon Grae via Payerne.

#### CERCE VAUDOIS DE BOTANIQUE (CVB)

Mercredi 12

Conférence

##### La Grande Cariçaille : une richesse floristique exceptionnelle

**Christian CLERC**

Ce lieu couvre de grandes surfaces qui abritent une diversité élevée d'espèces et de milieux naturels rares et menacés au niveau national. Les résultats d'un travail de caractérisation de la flore et de la végétation du site seront présentés lors de cette conférence 20h15. Salle polyvalente des MJBC, Musée botanique cantonal: 14 bis, avenue de Cour, Lausanne.

#### SOCIÉTÉ VAUDOISE DE MINÉRALOGIE (SVM)

Jeudi 6

RDV du Stamm, à 20h15, à la salle octogone du Foyer du Cazard, rue Pré-du-Marché 15 à Lausanne.

Samedi 8

Visite

##### Musée de Genève

**Cédric SCHNYDER**

Visite guidée des collections minéralogiques et laboratoires. Repas possible ensuite en compagnie du géologue dans un restaurant de la place pour ceux qui le désirent.

## **GROUPE ORNITHOLOGIQUE ET SCIENCES NATURELLES de MORGES et environs (GOS)**

Jeudi 6

Conférence

### **Fourmis de Suisse : ça grouille et ça fourmille !**

**Anne FREITAG**

Quelle est leur diversité en Suisse? Comment et où vivent-elles ? Insectes sociaux par excellence, les fourmis fascinent par leur mode de vie qui semble si bien organisé. Cette organisation sociale est-elle pour autant un modèle à suivre? La vie d'une reine est-elle « royale »? Autant de questions que nous aborderons pour mieux connaître ces insectes. 20h, à Beausobre, Salle NANO dans LE CUBE.

Samedi 29

Sortie

### **Les lisières fruitées du GOS**

**Martine GUEX MEYER et Florian MEYER**

Visite aux haies plantées et entretenues par le GOS. Venez découvrir avec tous vos sens la diversité de fleurs, insectes et fruits qui s'y rencontrent. RdV 13h30 derrière la gare de Morges ou 14h à Dizy. Reporté au 30 en cas de météo défavorable. Responsable: Nathalie Devenoge 079 363 52 35

## **CERCLE ORNITHOLOGIQUE DE LAUSANNE (COL)**

Samedi 1

Sortie JOL

### **Baguage au Col de Jaman**

**Sebastian POIRIER**

Sortie d'une journée au col de Jaman, une des plus grandes stations de baguage d'oiseaux de Suisse! C'est l'une des rares occasions de voir les oiseaux en main et d'apprendre beaucoup de choses sur eux. Inscription: Sebastian Poirier, 076 718 89 84, [sebastian.poirier@gmail.com](mailto:sebastian.poirier@gmail.com). Renvoyé au 8 en cas de mauvais temps.

Mardi 25

Conférence

### **La zone inondée des «Quatre-vingts»**

**Pierre ISELI**

Cette «station-service» pour les limicoles se trouve sur la commune d'Yverdon-les-Bains, au sein d'une parcelle agricole vouée à la culture maraîchère, et couvre une surface de 5 hectares immergée artificiellement en automne ou au printemps. En automne 2020 et 2021, ce site a hébergé le plus grand nombre de limicoles migrateurs de notre pays. Les conférences ont lieu dorénavant au collège de Beaulieu à 20h30.

Dimanche 30

Sortie

### **Baguage au Col de Bertolet**

**Eric MORARD**

Situé à 1923 m d'altitude au bout du Val d'Illiez, le col de Bertolet est le plus important goulet migratoire des Alpes en automne. On peut y observer de nombreuses espèces de passereaux, de rapaces migrateurs et rechercher l'aigle ou le gypaète qui rodent régulièrement. RdV 8h30 à la gare d'Aigle, déplacements en voitures privées. Equipement adéquat, pique-niques. Responsable: Eric Morard, tél. 079 583 05 56

### **Jusqu'au 23 Baguage se poursuit au col de Jaman**

Les volontaires et les visiteurs restent les bienvenus. Contact: Lionel Maumary, [jaman@oiseau.ch](mailto:jaman@oiseau.ch), 079 323 17 03

## **CERCLE DES SCIENCES NATURELLES DU CHABLAIS (CSNCh)**

Jeudi 13

### **« Chaud devant ! Nos glaciers résisteront-ils ? »**

**Luc MOREAU**

Nos glaciers, sont des éléments essentiels pour l'équilibre climatique et la vie sur Terre sous toutes ses formes... Le constat est clair, la décrue des glaces et glaciers de nos montagnes s'accélère, de manière même exponentielle, mais pourquoi ? Pourquoi dans les Alpes le réchauffement est-il plus fort qu'ailleurs? Les glaciers diminuent-ils tous à la même vitesse? Des Alpes au Groenland, du dessus au-dessous des glaciers, on essaiera de décrire l'état actuel de nos glaces et glaciers et les risques associés. 20h15, Aula de l'école professionnelle du Chablais, Chemin des marronniers 3, Aigle.