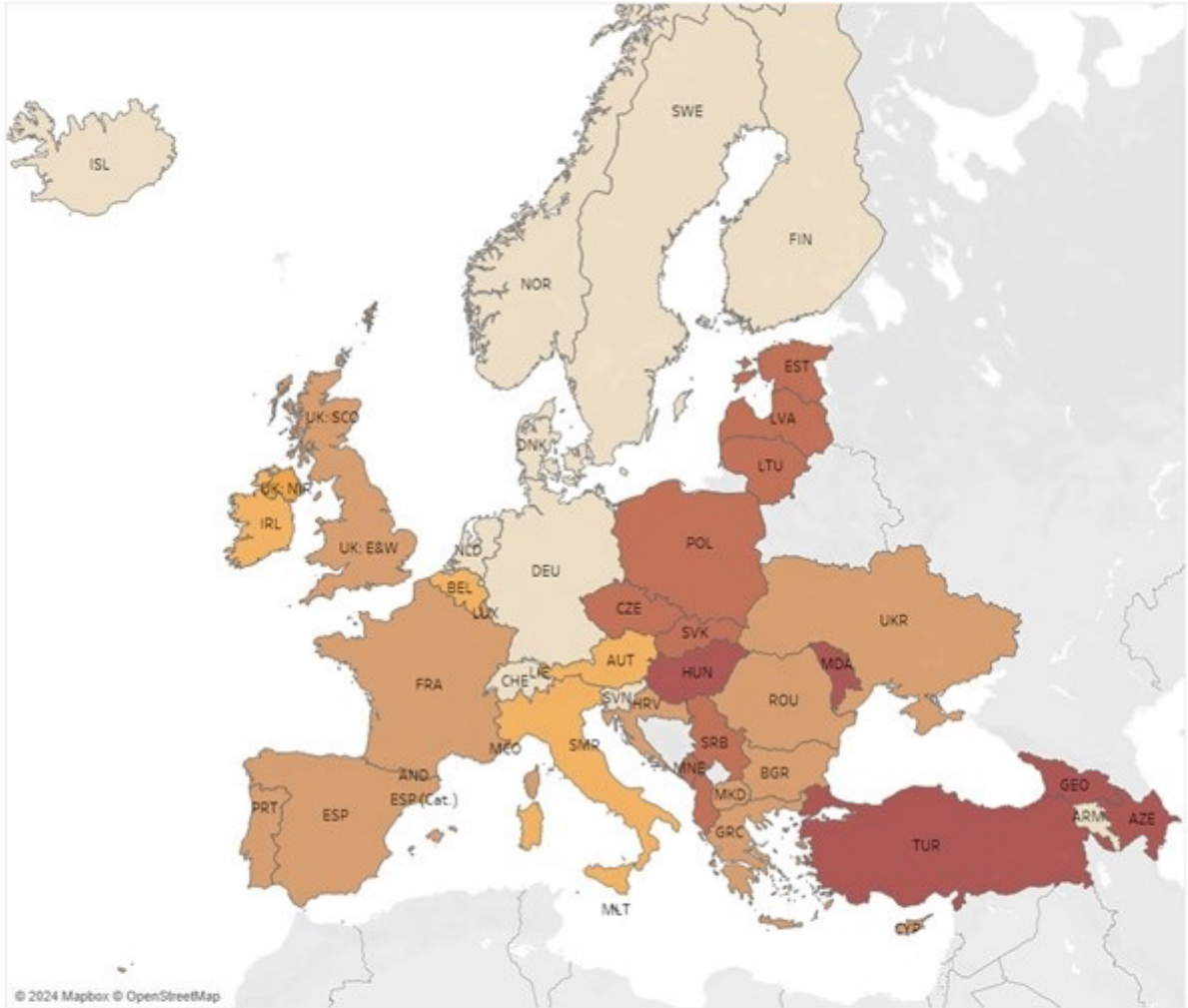


# 2023'te Avrupa'da Mahpuslar ve Hapishaneler: SPACE I Araştırmasının Temel Bulguları

Marcelo F. Aebi & Edoardo Cocco



Harita 1. 31 Ocak 2023'te hapishane nüfusu miktarları (her 100.000 sakin için mahpus sayısı) (N=48 Hi)

## Alıntılar için öneri [APA Stili 7<sup>nci</sup> basım]

Aebi, M. F. & Cocco, E. (2024). *2023'te Avrupa'da Mahpuslar ve Hapishaneler: SPACE I raporunun Temel Bulguları*. Series UNILCRIM 2023/2. Avrupa Konseyi ve Lozan Üniversitesi.

## Sorumluluk reddi

Bu raporun içeriğinin sorumluluğu yazarlara aittir. Bu yayının içeriği Avrupa Konseyinin resmi görüşlerini veya politikalarını yansıtmamaktadır veya bu içeriğin onaylandığı anlamına gelmemektedir. Avrupa Konseyi, bu yayında yer alan bilgilerin daha sonraki kullanımlarından sorumlu değildir. Bu yayında kullanılan tespitler ve materyalin sunumu, herhangi bir ülkenin, bölgenin veya kentin veya bunların yetkililerinin hukuki statüsüne ilişkin veya bunların sınırlarının veya hudutlarının tahdidi ile ilgili herhangi bir görüşün Avrupa Konseyi tarafından ifade edilmesi anlamına gelmemektedir.

Bu yayın, kaynak belirtilmek şartıyla, telif hakkı sahibinden özel bir izin alınmaksızın eğitim amaçları veya kar amacı gütmeyen amaçlarla tamamen veya kısmen ve herhangi bir yolla çoğaltılabilir. Yazarlar, bu raporu kaynak olarak kullanan yayınların bir kopyasının taraflarına iletilmesinden memnuniyet duyacaktır.

**İletişim:** Marcelo. Aebi@unil.ch

Telif Hakkı © 2024, Avrupa Konseyi ve Lozan Üniversitesi.

Series UNILCRIM - ISSN: 2673-1983



## 1. Giriş

Bu rapor, daha çok Fransızca adı olan *Statistiques Pénales Annuelles du Conseil de l'Europe*'tan (Avrupa Konseyi Yıllık Ceza İstatistikleri) türetilmiş bir kısaltma olan SPACE I adıyla bilinen 2023 Avrupa Konseyi Hapishane Nüfuslarına ilişkin Yıllık Ceza İstatistikleri çalışmasından elde edilen temel bulguları özetlemektedir. Avrupa Konseyi üyesi 46 ülkedeki 51 hapishane idaresinden (Hİ) toplam 48 tanesi 2023 SPACE I anketine yanıt vererek bu yılki araştırmaya katkıda bulunmuştur. Bu, %94'lük bir katılım oranı anlamına gelmektedir. Yanıt vermekten kaçınan yegane idareler Bosna Hersek idareleridir; bunlar Devlet Hİ, Bosna Hersek Federasyonu Hİ ve Sırp Cumhuriyeti Hİ'dir.

İdarelerin hepsi her soruya yanıt vermemiştir; bu rapordaki boylamsal analizler söz konusu olduğu kadarıyla, idarelerin hepsi SPACE I anketine her yıl yanıt vermemiştir. Sonuç olarak, bu rapordaki şekilleri yorumlarken veya önceki yıllara ait olanlar ile karşılaştırırken, okuyucuların başlığında belirtilen biçimde her bir şekle dâhil edilen toplam Hİ sayısını (N) dikkate almaları gereklidir<sup>1</sup>. Örneğin, dâhil edilen Hİ'lerin sayısı aynı olmadığında, Avrupa ortalaması aynı gösterge için bir şekilden diğerine değişiklik gösterecektir. Buna ek olarak, Rusya Federasyonu'nun 16 Mart 2022 tarihinde Avrupa Konseyinden ihraç edilmesi, Rusya'nın SPACE ile ilgili toplanan verilerde yer almamasına yol açarak eğilim analizlerini etkilemiştir. Bir hatırlatma olarak, 2021 SPACE I raporundaki stok rakamları için referans tarihi olan 31 Ocak 2021'de Avrupa'da 1.414.172 mahpus bulunmaktaydı ve bunların üçte biri (478.714 mahpus veya toplamın %34'ü) Rus ceza infaz kurumlarında barındırılmaktaydı. Ayrıca, 2020 yılında Avrupa'daki Hİ'ler tarafından harcanan toplam bütçenin yaklaşık %14'ü Rusya'nın harcamalarına karşılık gelmekteydi. Bu nedenle, trend analizlerinde tutarlılık sağlamak için, Rusya Federasyonu'nu burada sunulan boylamsal analizlerin dışında tutarak önceki rapordan alınan tüm Avrupa ortalama ve medyan oranlarını tekrar hesapladık.

Bu raporda yer alan şekiller, sadece mutlak sayılara dayanmak yerine oranları, yüzdeleri ve her 100.000 sakin için miktarları kullanmaktadır. Bu ölçüler sadece mahpus sayılarındaki dalgalanmalardan değil, doğal nüfus değişikliklerinden de etkilenmektedir. Wittgenstein Demografi ve Küresel İnsan Sermayesi Merkezinden araştırmacılar, 2000 ile 2020 yılları arasındaki Avrupa nüfus eğilimlerini aşağıdaki şekilde özetlemektedir: "Avrupa uzun vadeli nüfus eğilimleriyle bölünmüş durumdadır. Bu bölünme büyük ölçüde Avrupa'nın Doğusu ve Batısı arasındaki geçmişte var olan jeopolitik ayrışmayı takip etmektedir. Nispeten zengin Batı, Güney ve Kuzey bölgelerindeki ülkeler, küçük doğal nüfus artışı ve dışarıya göçten daha yüksek düzeyde olan içeriye göçün bir birleşimi nedeniyle nüfus artışı yaşamaya devam etmektedir. Buna karşılık Orta, Güneydoğu ve Doğu Avrupa'daki ülkelerin neredeyse tümü, doğal nüfus azalması ve dışarıya göçün birleşik etkisi nedeniyle önemli nüfus azalmaları yaşamıştır.<sup>2</sup> Bu nedenle, bir Hİ'nin mahpus sayısı zaman içinde sabit kalabilmekle birlikte, hapsedme oranı ülkenin doğal nüfusundaki değişikliklere bağlı olarak dalgalanacaktır. Benzer şekilde, Azerbaycan, Kıbrıs, Gürcistan, Moldova ve Ukrayna'ya ait hapishane verileri, hükümet kontrolü altında olmayan bölgeleri hariç tutmaktadır; bununla birlikte, her 100.000 sakin için miktarlar hesaplanırken hapsedilme riski altındaki nüfusu temsilen kullanılan genel nüfus rakamları, bu hariç bırakmayı doğru şekilde açıklayabilir.

Miktarlar ve yüzdeler, 10'un altında olmadıkları sürece yuvarlanmış sayılar olarak sunulmuştur. Ondalık sayıları eklemenin veya çıkarmanın incelenen göstergenin anlaşılmasına yardımcı olabileceğini düşündüğümüz durumlarda bu kurala birkaç istisna getirilmiştir. Tek ondalık haneli orijinal veriler, Bölüm 7'deki Tablo 3 ve 4'te görülebilir. Analizimizde, Avrupa'da gözlemlenen merkezi eğilimlerin göstergeleri olarak aritmetik ortalama (ortalama) ve medyan kullanılmıştır. Bu göstergelerden önemli sapmalar vurgulanırken, odak noktamız öncelikle nüfusu 1.000.000'u aşan ülkelerdir. Bu açıdan, makul yorumları madde işaretleri [•] içine koyarak, verilerin tanımını makul yorumlarından ayırdık. Aynı uygulamayı, veriler yorumlanırken okuyuculara yardımcı olabilecek bazı özel metodolojik konular için de yaptık. Daha kapsamlı bir açıklama için lütfen bu raporun sonundaki Metodoloji kısmına bakın.

<sup>1</sup> Her bir Şeklin başlığında belirtilen Hİ sayısı ile Şeklin içindeki fiili çubuk sayısı arasındaki sayısal tutarsızlık, Avrupa ortalamasını, medyanını ve İspanya için toplamı temsil eden çubukların dâhil edilmesinden kaynaklanmaktadır. İspanya toplamı, hem Devlet Hİ'den hem de Katalonya Hİ'den alınan verileri birleştirmektedir. Bu ilave çubuklar gri (ortalama ve medyan değerler için) ve daha soluk bir renkle (İspanya toplamı için) vurgulanarak görsel olarak ayırt edilmiştir. Örneğin, Şekil 1, 51 tane çubuktan oluşurken, "N" değeri özellikle Şekilde temsil edilen 48 ayrı Hİ'ye işaret etmektedir.

<sup>2</sup> Zeman, K. & Sobotka, T. (2020). Göçün ve doğal nüfus değişikliğinin Avrupa'daki uzun vadeli nüfus artışına katkısı, 2020-2040. *2020 Avrupa Demografik bilgi formunda* yer almaktadır. Wittgenstein Demografi ve Küresel İnsan Sermayesi Merkezi. <https://eds2020.populationeurope.org/en/>

## 2. Stok göstergeleri: 31 Ocak 2023 itibariyle Hapishaneler ve Mahpuslar

31 Ocak 2023 itibariyle, SPACE I anketine katılan Avrupa Konseyi üye devletlerinin 48 Hi'sinde 1.036.680 mahpus bulunmaktaydı. Her bir üye devletteki mahpus sayısı ülkenin sakinlerinin sayısı ile ilişkilendirildiğinde, Avrupa'daki ortalama hapishane nüfusu miktarı her 100.000 sakin için 124 mahpus iken, medyan rakam her 100.000 sakin için 107 mahpusla daha düşüktür. Bu durum, Şekil 1'de gözlemlendiği gibi, ulusal hapishane nüfusu miktarlarının pozitif çarpık bir dağılımından kaynaklanmaktadır. İdarelerin yaklaşık üçte ikisi nispeten düşük veya medyan hapishane nüfusu miktarları bildirmiştir (her 100.000 nüfus için 124'ten az mahpus); bununla birlikte, az sayıda idare yüksek miktarlar sergilemektedir - Şekil 1'in sağ tarafına bakın -, bu da ortalama Avrupa hapishane nüfusu miktarının şişmesine yol açmaktadır.

Bölgeler arasında, hapishane nüfusu miktarlarında önemli farklılıklar gözlemlenebilir. Genel olarak, Azerbaycan, Gürcistan ve Türkiye dâhil olmak üzere Doğu Avrupa ve Kafkasya bölgesindeki ülkeler, Batı ve Kuzey Avrupa'daki emsallerine kıyasla önemli ölçüde yüksek hapishane nüfusu miktarları sergilemektedir. Yel pazenin diğer ucunda, Almanya, Hollanda, Slovenya, İsviçre ve İskandinav ulusları gibi ülkeler kayda değer ölçüde düşük hapishane nüfusu miktarları bildirmektedir.

- İskandinav ülkeleri, 1980'lerden bu yana etkili hapishane politikaları için örnek olarak gösterilmektedir; Finlandiya, hapishane nüfuslarının azaltılması için sıklıkla bir model olarak vurgulanmaktadır.<sup>3</sup> Kanıtlar, İskandinav kültürünü paylaşmamalarına, değişik hapishane politikaları uygulamalarına ve malların ve insanların sınır ötesi hareketleri açısından farklı zorluklarla karşılaşmalarına yol açan farklı coğrafi bağlamda bulunmalarına rağmen, Almanya, Hollanda ve İsviçre gibi ülkelerin de 21. yüzyılın başından bu yana benzer başarılar sağladığını ve düşük hapishane nüfusu miktarlarını koruduğunu göstermektedir. Bu ülkeler de etkili ceza politikaları konusunda faydalı içgörüler sağlayabilir.

Harita 1'de, hapishane nüfusu miktarlarının mekansal dağılımı, her 100.000 sakin için 80'den az mahpustan 200 veya daha fazla mahpusa kadar uzanan beş kategoriye bölünmüştür. En yüksek ve en düşük miktarlar yukarıda belirtilen miktarlardır; ancak Harita aynı zamanda bazı ulusların bölgesel eğilimlerle tutarlı olmayan hapishane nüfusu miktarları sergilediğini de göstermektedir. Bu nedenle, coğrafi olarak Orta Avrupa'da bulunmasına rağmen, Macaristan coğrafi emsallerinin üzerinde miktarlar bildirmiştir. Her iki yönde de büyük sapmalar, Arnavutluk ve Karadağ'ın hapishane nüfusu miktarlarının bölgedeki emsallerine kıyasla nispeten yüksek olduğu, Slovenya'daki miktarların ise Avrupa'daki en düşük miktarlar arasında yer aldığı Balkan bölgesinde de gözlemlenmektedir. Ermenistan, Kafkasya'da tipik olarak gözlemlenen yüksek hapsedme oranlarından açıkça ayrılmakta, bunun yerine en düşük hapishane nüfusu miktarlarını kaydeden ülkelerle aynı düzeyde bulunmaktadır. Ermenistan'daki azalma eğilimi ilk olarak 2019 yılında gözlemlenmiştir ve Cumhuriyetin yüzüncü yılı anısına 2018 yılında ilan edilen affa ve dolaylı olarak aynı yıl gerçekleşen Kadife Devrimin etkisine bağlanabilir.

Benzer şekilde, farklı bölgesel yönetimlere sahip bazı uluslar hapishane nüfusu miktarlarında iç farklılıklar göstermiştir. Örneğin İspanya, Katalonya'ya kıyasla Devlet İdaresinde daha yüksek bir miktar rapor etmiştir. Birleşik Krallık'ta, İskoçya ile İngiltere ve Galler, Kuzey İrlanda'dan önemli ölçüde daha yüksek benzer miktarlar sergilemiştir. Aslına bakılırsa, Kuzey İrlanda'nın hapishane nüfusu İrlanda Cumhuriyetinin hapishane nüfusuna yakındır.

- Araştırmalarım, çok çeşitli etkenlerin hapishane nüfusu miktarlarını etkileyebileceğini, bu etkenlerin birbiriyle bağlantılı olduğunu ve bunların etkilerinin karmaşık ve çok katmanlı olduğunu göstermektedir. Kuşkusuz, zorunlu asgari cezalar, belirli suçlar için uzun cezalar veya hapis cezasına alternatiflerin az olması gibi cezaların daha sert olduğu ülkelerde, hapsedme miktarlarının daha yüksek olması gereklidir. Diğer taraftan, hakimlerin ceza verme konusunda daha fazla esnekliğe sahip olduğu sistemlerde, hakimler hapis cezaları yerine denetimli serbestlik veya toplum hizmeti gibi seçenekleri daha sık tercih edebilir. Hapishane nüfusu miktarları ayrıca tipik olarak daha yüksek hapsedme miktarlarına yol açan etnik profil çıkarma, kaynakların belirli suç türlerine veya belirli alanlara ne ölçüde odaklandığı ve "suça mütasama göstermeyen" politikalar gibi kanun yaptırımı uygulamalarından da etkilenmektedir. Benzer şekilde, suç ve cezaya yönelik kültürel tutumlar ve siyasi sistemler de bir rol oynayabilir. Örneğin otokratik toplumlar, demokratik toplumlardan daha yüksek hapsedme miktarlarına sahip olma eğilimi gösterir. Aynı doğrultuda, Doğu Avrupa demokrasileri 1990'larda eski Sovyet ceza sisteminin tipik özelliği olan yüksek hapishane nüfusu miktarlarını miras almışlardır; her ne kadar kararlı bir şekilde yön değiştirmiş olsalar da, bazılarında bu miktarlar nispeten yüksek kalmaya halen devam etmektedir. Son olarak, hapishane nüfusu miktarları, suç işleme olanaklarının yapısı üzerinde bir etkisi olan ve dolayısıyla hapishane nüfusu miktarını etkileyen sosyoekonomik etkenlerden de - örneğin yoksulluk, eşitsizlik, eğitim seviyeleri, madde bağımlılığı oranları, nüfusun yaş yapısı ve cinsiyet oranı - etkilenebilir.

<sup>3</sup> Pratt, J. (2008). Ceza aşırılığı çağında İskandinav istisnacılığı. Bölüm I: İskandinav istisnacılığının doğası ve kökleri. *The British Journal of Criminology*, 48(2), 119-137.

Belirli herhangi bir ülkedeki hapisane nüfusu miktarlarının anlaşılması, bu ve diğer potansiyel etkenlerin incelikli ve kapsamlı bir analizini gerektirir. Bu raporda bu etkenlerden sadece birkaçı dikkate alınabildiğinden, okuyucular, aşağıdaki şekillerden kaynaklanan ülke sınıflandırmalarını analiz ederken ve bunların potansiyel neden ve sonuçlarına ilişkin yorumlar getirirken dikkatli olmalıdır.

## 2.1. Avrupa ceza infaz kurumlarında tutulan mahpusların (tutuklular ve hükümlü mahpuslar) özellikleri

### Yaş ve hapsedme

31 Ocak 2023 itibarıyla Avrupa ceza infaz kurumlarındaki mahpusların ortalama yaşı, bu bilgiyi sağlayan 40 Hi'de 38'dir (bkz. Şekil 2.1 ve SPACE I, Tablo 6). Bir milyondan fazla sakine sahip ülkelerde, hapisane nüfusunun ortalama yaşı 33 ile 50 yaş arasında değişmektedir; bunların üçte ikisinde mahpusların ortalama yaşı 33 ila 39 yaş arasında değişmektedir. En düşük ortalama yaşlar Bulgaristan (33 yaş), İsveç (34), Fransa ve Danimarka'da (35) gözlenirken, birkaç hapisane idaresi 40 yaşı aşan ortalama hapisane nüfusu yaşları bildirmiştir; en yüksek yaşlar Sırbistan (50), Gürcistan (44), İtalya (43), Portekiz ve İspanya (41), Arnavutluk, Çekya ve Estonya'da (40) gözlenmiştir.

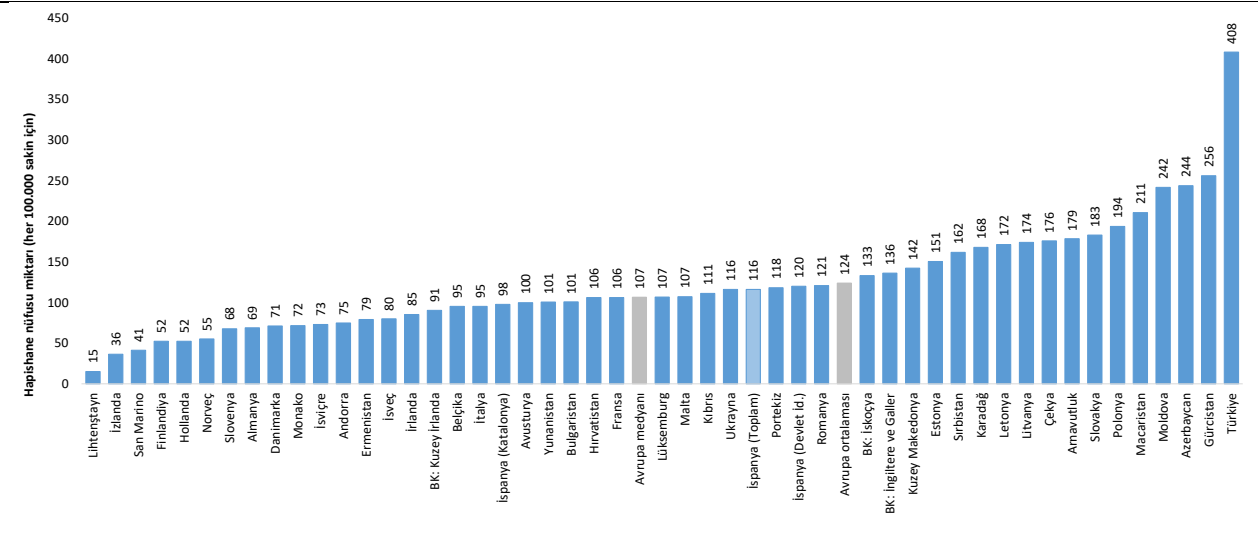
- Kriminologlar yaş ve suç arasında tutarlı bir ilişki belirlemiştir; suç davranışı genellikle geç ergenlik ve erken yetişkinlik döneminde en yüksek noktaya ulaşmakta ve 25 yaşından sonra azalmaktadır. Nüfusun çoğu ergenlik döneminde antisosyal, normalden farklı veya küçük suçlara karışmaktadır ve bu durum, en fazla sayıda normalden farklı davranışın 16 ve 17 yaşındaki kişiler tarafından bildirildiğini gösteren, kişinin kendisinin beyan ettiği suçluluk anketlerine yansımaktadır. Ciddi suçlara, ağırlıklı olarak da şiddet suçlarına karışan suçlu alt grubu için en yüksek nokta daha sonra, yirmili yaşların başlarında gerçekleşmektedir. Polis istatistiklerinde de gözlemlenebilen bu örüntü, yaş-suç eğrisi olarak bilinmektedir<sup>4</sup>. Dikkat çekici bir şekilde, belirli suçlu kategorileri bu örüntüden sapmaktadır. Örneğin, beyaz yakalı suçlular ve uyuşturucu kaçakçılığı ve mafya tipi örgütlenmelere dâhil olanlar gibi organize suç ağlarının liderleri, tipik olarak daha yaşlıdır. Buna karşılık, siber suçluların yaş dağılımının araştırılmasına halen devam edilmektedir.

Mahpusların ortalama yaşı, suç faaliyetlerinin en yüksek olduğu yaştan daha yüksektir, çünkü hapisane istatistikleri suçun yanlış bir göstergesidir, yani hapisane nüfusları suçluların gerçek nüfusunu temsil etmez. Birçok suç tespit edilmemekte, bildirilmemekte veya çözülmemektedir; ceza adaleti sistemi, belirli nüfus kategorilerinin veya suç türlerinin ve bu suç türleriyle ilgili suçluların eksik veya fazla temsil edilmesine yol açan yanlılıklara tabi olabilir ve hapisane istatistiklerindeki eğilimler mevzuat, ceza politikaları ve ceza uygulamalarındaki değişikliklerden ciddi ölçüde etkilenir. Ancak 2020'de COVID-19 pandemisiyle ilgili kapanmalar, hapisane istatistiklerindeki eğilimlerin suç eğilimlerinden tamamen bağımsız olmadığını göstermiştir, çünkü kapanmalar sırasında çevrimdışı suçlarda yaşanan azalma<sup>5</sup>, hemen mahpus sayısındaki bir azalmaya yansımıştır.<sup>6</sup> Bunun nedeni, hapisane nüfuslarının yakalanmış, hüküm giymiş ve hapse konmuş mahpusların yanı sıra, aslında savcılarının tutuklulukları hakkındaki kararlarını veya mahkeme hükümlerini bekleyen şüpheliler olan tutuklu yargılanan kişilerden de oluşmasıdır. Suçlardaki azalma, polis tarafından yakalanan ve tutuklu yargılanan suçluların sayısındaki bir azalmayı da beraberinde getirir ve bu da, mahpusların cezaları sona erdiğinde serbest bırakılmaları devam ettiğinden toplam hapisane nüfusunda bir azalmaya yol açar. COVID-19 pandemisinin ilk yılı olan 2020 boyunca tam olarak bu olmuştur. Bunun haricinde, Avrupa'daki kesitsel araştırmalar tutarlı bir şekilde hapisane oranları ile cinayet oranları arasında bir korelasyon olduğunu göstermiştir; yani en yüksek cinayet oranlarına sahip ülkeler aynı zamanda en yüksek hapisane nüfusu miktarlarına sahip ülkeler arasında olma eğilimindedir ve bunun tersi de geçerlidir.<sup>7</sup>

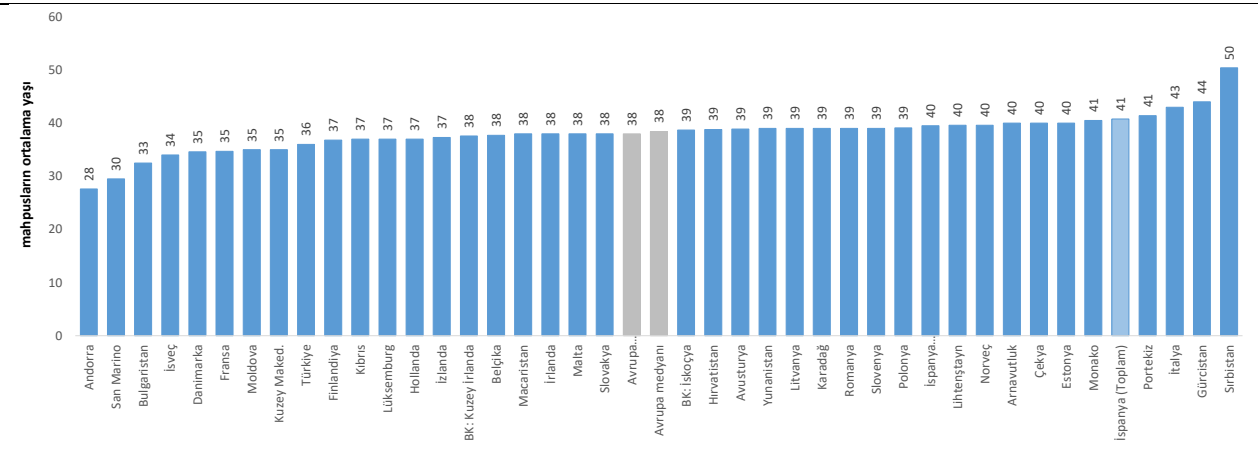
Yukarıda belirtilen etkenler haricinde, hapisane nüfusunun ortalama yaşı, hapis cezasının ceza adaleti sisteminin başvurduğu son çare olması ve demokratik ülkelerde uzun cezalar gerektiren en ciddi suçlar için ayrılmış olmasından da etkilenmektedir. Ayrıca, söz konusu ortalama yaş, sabıkalı kişiler ve beyaz yaka suçları, organize suçlar veya uyuşturucu kaçakçılığı suçlarına karışan suçlular gibi daha yaşlı mahpusların varlığından da etkilenmektedir. Bu nedenle, hükümlü mahpusların ortalama yaşı, daha hafif veya ilk kez işlenen suçlar için adli kovuşturma bekleyen tutuklu yargılanan kişiler arasındaki daha genç bireylerin büyük kısmını kapsayan genel hapisane nüfusundan daha yüksektir.

<sup>4</sup> Rocque, M., Posick, C., & Hoyle, J. (2016). Yaş ve suç. Jennings, W. G. (Ed.) *Suç ve ceza ansiklopedisi* adlı çalışmada yer almaktadır. John Wiley & Sons.  
<sup>5</sup> Nivette, A. E. ve ark. (2021). COVID-19 evde kal kısıtlamalarının suç üzerindeki etkisinin küresel bir analizi. *Nature Human Behaviour*, 5(7), 868-877.  
<sup>6</sup> Aebi, M. F. & Tiago, M. M. (2020a). *Salgın Zamanında Avrupa'da Mahpuslar ve Hapishaneler: COVID-19'un hapisane nüfusları üzerindeki kısa vadeli etkisi üzerine bir değerlendirme*. Series UNILCRIM 2020/3. Avrupa Konseyi ve Lozan Üniversitesi.  
Aebi, M. F. & Tiago, M. M. (2020b). *Salgın Zamanında Avrupa'da Mahpuslar ve Hapishaneler: COVID-19'un hapisane nüfusları üzerindeki orta vadeli etkisi üzerine bir değerlendirme*. Series UNILCRIM 2020/4. Avrupa Konseyi ve Lozan Üniversitesi.  
<sup>7</sup> Lappi-Seppälä, T. (2011). Avrupa'da hapsedmenin açıklanması. *European Journal of Criminology*, 8(4), 303-328.  
Aebi, M. F., Linde, A., & Delgrande, N. (2015). Batı Avrupa'da Hapsedme ile Suç Arasında Bir İlişki Var mı? *European Journal on Criminal Policy and Research*, 21(3), 425-446.

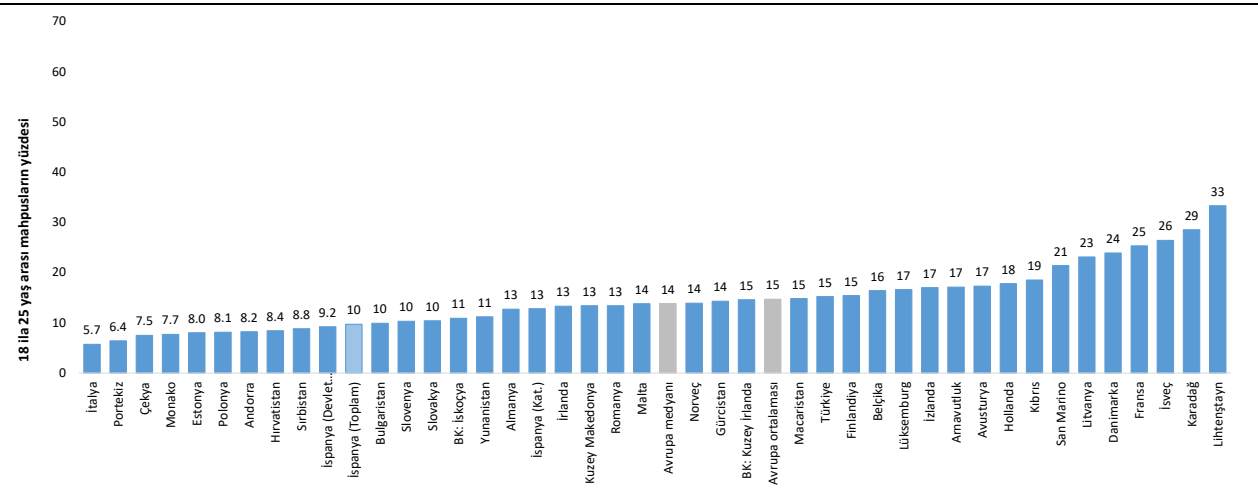
Şekil 1. 31 Ocak 2023'te hapisane nüfusu miktarları (her 100.000 sakin için mahpus) (N=48 Hi)



Şekil 2.1. 31 Ocak 2023'te mahpusların ortalama yaşı (N=40 Hi)



Şekil 2.2. 31 Ocak 2023'te hapisane nüfusunda 18 ila 25 yaş arası mahpusların yüzdesi (N=41 Hi)



Avrupa hapisane nüfusunun yaş gruplarına göre dağılımı bakımından (bkz. SPACE I, Tablo 6) ve medyan değer referans olarak alındığında, mahpusların %14'ü 18 ila 25 yaşında (bkz. Şekil 2.2), %15'i 50 ila 64 yaşında (bkz. Şekil 2.4), %3'ü 65 yaş veya üstünde (bkz. Şekil 2.5) ve %68'i 26 ila 49 yaşındadır (bkz. Şekil 2.3). Bir milyondan fazla sakine sahip ülkelerde, en yüksek 50 ila 64 yaş arası mahpus yüzdeleri İtalya (%24,1), Slovakya (%23,9), Kuzey Makedonya (%21) ve Portekiz'dedir (%20,9). Bu arada, en yüksek 65 yaş veya üstü mahpus yüzdeleri Hırvatistan (%10), İtalya ve Litvanya (her biri %5) ve Slovenya'da (%4,8) bulunmaktadır. Dikkat çekici bir husus, en yüksek 50 ila 64 yaş arası ve 65 ve yaş ve üstü mahpus yüzdelerine sahip ülke gruplarının tam olarak örtüşmemesidir.

- Makul bir açıklama, 50 yaş ve üstü mahpusların yüzdesinin hapisane nüfusunun genel yapısıyla ilişkili olduğu, 65 yaş ve üstü mahpusların yüzdesinin ise belirli suçlu türlerinin varlığıyla bağlantılı olduğudur.

Bu hipotez, İtalya ve Portekiz'in en yüksek 50 yaş ve üstü mahpus yüzdelerine sahip ülkeler, aynı zamanda en yüksek hapisane nüfusu ortalama yaşına sahip ülkeler arasında yer aldıkları gerçeğiyle desteklenmektedir. Ayrıca bu ülkeler, ortalama tutukluluk sürelerinin uzun olduğu ülkeler arasında yer almaktadır (bkz. Şekil 13). Avrupa'da ortalama tutukluluk süresi 12 aydır (medyan değer ise 10 aydır), ancak bu süre İtalya'da yaklaşık 18 ay ve Portekiz'de yaklaşık 30 aydır; aslında bu süre, Avrupa'da bulunan azami tutukluluk süresidir.

Diğer taraftan, 65 yaş ve üstü mahpuslar arasında, bu tür bir yaptırım öngören ülkelerde belirsiz süreli tedbirlere tabi tutulan mahpusların, ayrıca müebbet hapis cezası çekenlerin - müebbet hapis Avrupa'da ömür boyu anlamına gelmemektedir, çünkü müebbet hapsin ülkeden ülkeye değişen azami bir süresi vardır - ve çok sayıda sabıkası olan veya şiddet suçlarından, organize suçlardan veya uyuşturucu kaçakçılığından hüküm giymiş kişilere verilen cezalar gibi en uzun cezalara çarptırılmış mahpusların aşırı düzeyde temsil edilmesi beklenmektedir. Bu gruplar, yaş yapıları genel hapisane nüfusundan farklı olan belirli gruplardır. Örneğin İtalya'da, 65 ve üstü yaşta mahpusların önemli bir kısmı, müebbet hapse mahkum edilmiş eski Mafya patronlarıdır.

Yaşlı mahpuslar, sosyal izolasyon ve özel tıbbi bakım gerektiren beden ve ruh sağlığı sorunları gibi önemli zorluklarla karşılaşmaktadır. Veriler, bu mahpus kategorisinin yüzdesinin Avrupa'da düşük olduğunu göstermektedir (%3); ancak hapisane nüfusunun yaşlandığı konusunda bir mutabakat mevcuttur. Bu eğilim, üç ana etkene bağlanabilir: Avrupa'daki genel nüfusun yaşlanması, ortalama hapis uzunluğundaki artış ve hapsedilen yaşlı bireylerin sayısındaki artış. Elimizdeki veriler, üçüncü etkeni test etmemize olanak vermemektedir. İkinci etken, 1983'ten 2010'a kadar ortalama hapis uzunluğunda bir artış olduğunu gösteren SPACE I verileri kullanılarak doğrulanmıştır<sup>8</sup>. Son olarak, öncelikle gelişmiş sağlık hizmeti sistemleri, daha iyi beslenme, tıbbi teknolojideki ilerlemeler ve yaşam koşullarındaki genel iyileşme gibi etkenlerin bir kombinasyonu sayesinde, Avrupa'daki ortalama yaşam süresi 1950 ve 1960'lı yıllardan bu yana önemli ölçüde artmıştır. Bu artış eğilimi, 1983'te başlayan SPACE I serisinin kapsadığı dönemde de belirgindir. Örneğin, yuvarlak rakamlarla ele alındığında, ortalama yaşam süresi Çekya'da 1983'te 71 yıl iken 2021'de 78'e, Fransa ve İtalya'da 1983'te 75 yıl iken 2021'de 83'e, Litvanya'da 71'den 74'e, Polonya'da 71'den 77'ye, İspanya'da 76'dan 83'e, İsveç'te 77'den 83'e ve Birleşik Krallık'ta 74'ten 81'e yükselmiştir.<sup>9</sup> Bu bağlamda, Avrupa'da ortalama yaşam süresinde yaşanan artış, en azından dolaylı olarak Avrupa hapisane nüfuslarının genel olarak yaşlanmasına yol açmalıdır.

SPACE I projesi kapsamında, 50 ve 65 yaş üstü mahpusların yüzdesine ilişkin verilerin toplanmasına 2020 yılında başlanmıştır. Amaç, Avrupa'daki hapisane nüfuslarının yaşlanmasını izlemektir. Ancak, daha fazla yıla ait veriler toplanana dek güvenilir istatistiksel analizler yapmak mümkün olmayacaktır. Bu yıl, veri toplama diğer yaş kategorilerini de kapsayacak şekilde genişletilmiştir; bu da Avrupa hapisane nüfusu içindeki yaş dağılımının daha doğru bir şekilde tasvir edilmesiyle sonuçlanmıştır (bkz. Şekil 2.1 ila 2.5 ve SPACE I, Tablo 6).

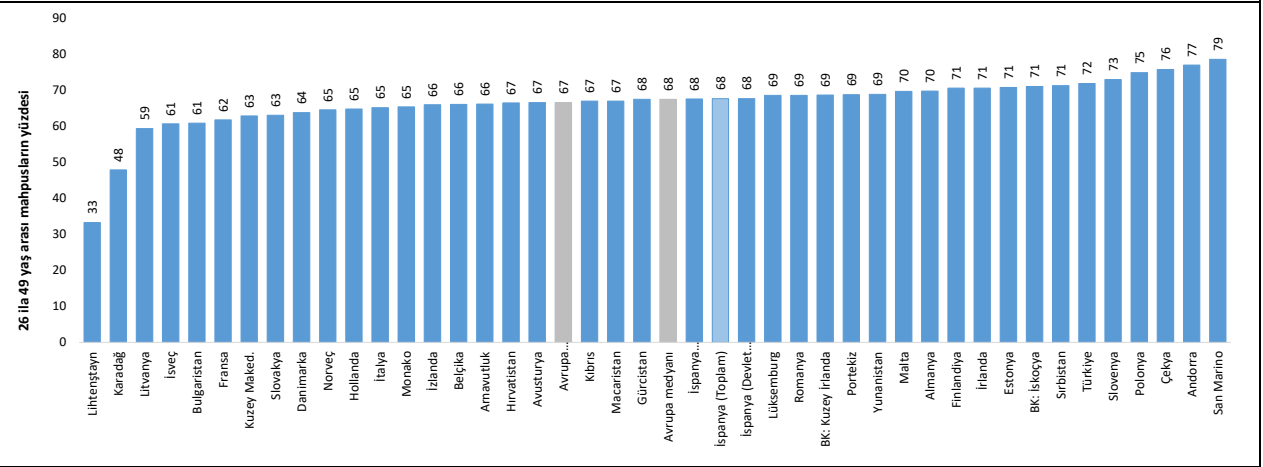
## Cinsiyet ve Hapsetme

Avrupa'daki ceza infaz kurumlarında, mahpusların ezici çoğunluğu erkektir ve toplam hapisane nüfusunun yaklaşık %95'ini temsil etmektedir. Diğer taraftan, kadınlar mahpusların sadece %5'ini oluşturmaktadır (bkz. Şekil 3 ve SPACE I, Tablo 7a). Hİ'ler arasında farklılıklar olmakla birlikte, Şekil 3 Avrupa genelindeki ceza infaz kurumlarında sürekli olarak az sayıda kadın bulunduğunu göstermektedir. Bir milyondan fazla sakine sahip ülkeler arasında, en düşük kadın mahpus yüzdeleri (%3'ün altında) Arnavutluk (%1,3), Hırvatistan (%1,9), Ermenistan (%2,6) ve Azerbaycan'da (%2,9) gözlenmektedir. Buna karşılık, en yüksek yüzdeler (%7,5'in üstünde) Kıbrıs (%9,2), Çekya (%8,5), Finlandiya ve Letonya'da (%7,7) bulunmaktadır.

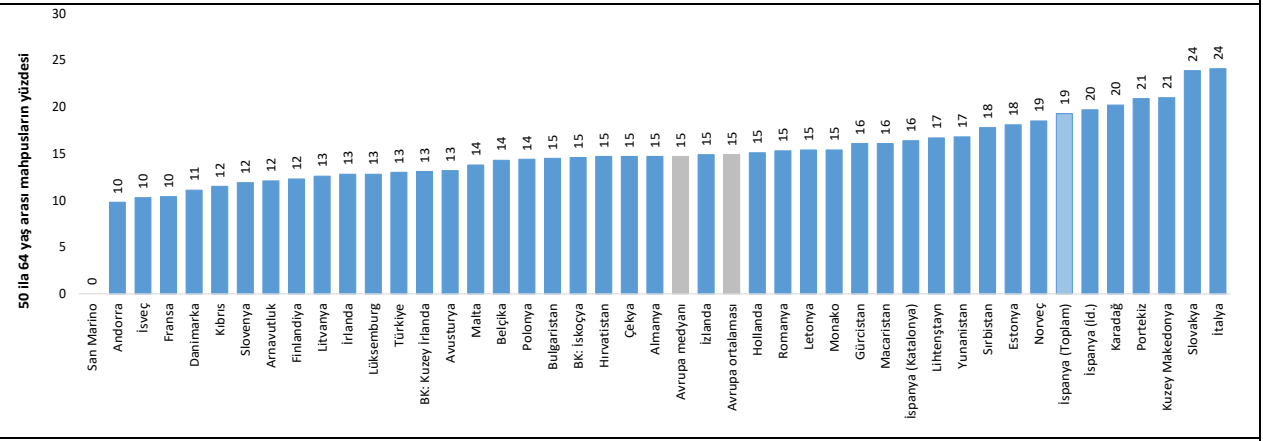
<sup>8</sup> Aebi, M. F., Linde, A., & Delgrande, N. (2015). Batı Avrupa'da Hapsetme ile Suç Arasında Bir İlişki Var mı? *European Journal on Criminal Policy and Research*, 21(3), 425-446.

<sup>9</sup>Bkz. <https://ourworldindata.org/life-expectancy>.

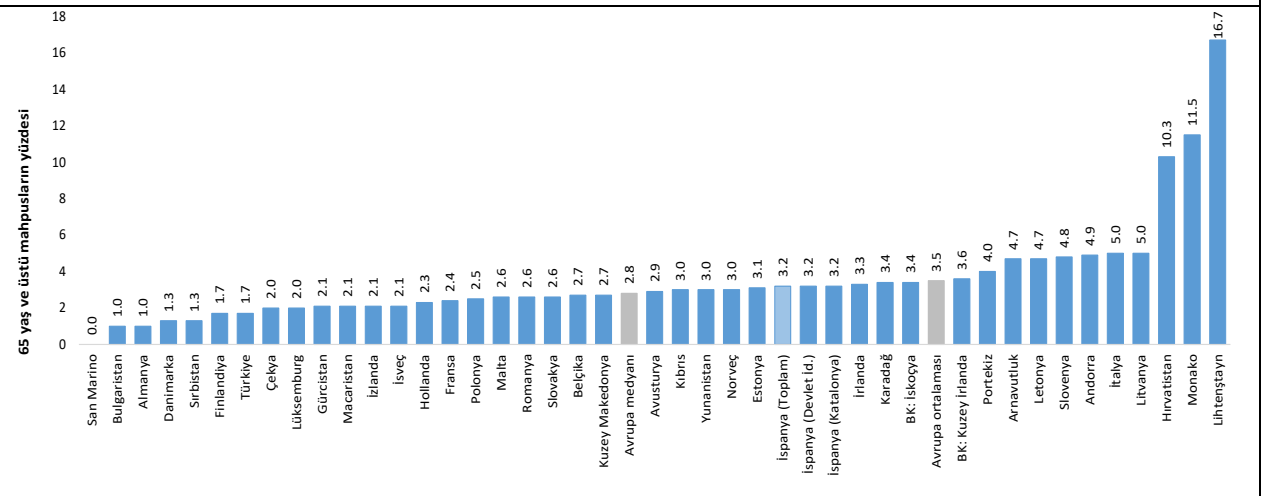
Şekil 2.3. 31 Ocak 2023'te hapisane nüfusunda 26 ila 49 yaş arası mahpusların yüzdesi (N=41 Hi)



Şekil 2.4. 31 Ocak 2023'te hapisane nüfusunda 50 ila 64 yaş arası mahpusların yüzdesi (N=42 Hi)



Şekil 2.5. 31 Ocak 2023'te hapisane nüfusunda 65 yaş veya üstü mahpusların yüzdesi (N=42 Hi)





- Kriminologlar, küresel ölçekte cinsiyet ve hapsedme arasında kalıcı bir ilişki olduğunu tespit etmiştir. Erkeklerin hapsedilme olasılığı kadınlardan daha yüksektir ve dünya genelinde hapisteki nüfusun yaklaşık %93'ünü erkekler oluşturmaktadır.<sup>10</sup>Bu fark, suç davranışındaki farklılıklar, ceza adaleti sistemindeki cinsiyet yanlılıkları, toplumsal beklentiler, cinsiyet rolleri ve erkekler ile kadınlar arasındaki nörobiyolojik ayrımlar dâhil olmak üzere çeşitli etkenlere bağlanabilir.

Ampirik kanıtlar, erkeklerin, Avrupa'da hapis cezasıyla sonuçlanan başlıca suç kategorilerinden biri olan şiddet davranışlarında bulunmalarının çok daha olası olduğunu göstermektedir. Bu gözlem kısmen, erkeklerin ve kadınların yaygın olarak işledikleri suç türlerini ve ceza adaleti sisteminde nasıl algılandıklarını ve muamele gördüklerini şekillendirmede önemli bir rol oynayan toplumsal beklentilere ve cinsiyet rollerine bağlanabilir. Bu durum aynı zamanda, şiddet dürtülerini düzenlemede çok önemli bir rol oynayan prefrontal korteksin, kadınlarda erkeklerden yaklaşık iki yıl önce gelişmesi gibi nörobiyolojik etkenlerin de bir sonucudur<sup>11</sup> Bu ilişki, insan davranışının biçimlendirilmesinde biyolojik ve çevresel etkenler arasında var olan karmaşık etkileşime örnek oluşturmaktadır.

Araştırmalar aynı zamanda cezalarda cinsiyet farklılıkları olduğunu da göstermektedir; kadınlar, benzer suçlar için genellikle erkeklerden daha hafif cezalar almaktadır.<sup>12</sup> Bunun durumun bir örneği, kadınların çocukları için birincil bakıcı statülerinin mahkemelerce göz önünde bulundurulmasıdır; bu da sıklıkla hapsedme yerine toplum temelli yaptırımların ve tedbirlerin uygulanmasıyla sonuçlanmaktadır. Veriler bu olgunun, toplum temelli yaptırımlara ve tedbirlere tabi tutulan kadınların yüzdesinin hapsedilen kadınların yüzdesinin iki katından daha fazla olduğu Avrupa'da meydana gelmekte olabileceğini göstermektedir. Örneğin, geçen yılın SPACE raporlarına göre, 31 Ocak 2022 itibarıyla kadınlar Avrupa'da denetimli serbestlikten yararlananların ortalama %11,9'unu temsil ederken, mahpusların sadece %5,1'ini temsil etmektedir.<sup>13</sup>

## Vatandaşlık ve Hapsedme

Ortalama olarak, Avrupa hapsedilerindeki mahpusların %27'si yabancıdır; ancak Şekil 4.1'de gösterildiği gibi, bu oran Hİ'ler arasında önemli ölçüde değişmektedir. Doğu Avrupa Hİ'lerinde bu oran genel olarak %5'in altındayken, Orta ve Batı Avrupa Hİ'lerinde en az %10'dur ve bazı Hİ'lerde %40'ı aşmaktadır (bkz. Şekil 4.1 ve SPACE I, Tablo 12). Bunlar arasında İsviçre (%71), Yunanistan (%57), Kıbrıs (%55), Avusturya (%51), Katalonya Hİ (%49), Belçika (%42) ve nüfusu bir milyondan az olan ülkelerdeki altı Hİ yer almaktadır. En düşük yabancı mahpus yüzdeleri (%2'nin altında) Romanya (%1,1), Moldova (%1,5) ve Azerbaycan'da (%1,9) gözlenmektedir. Bu örüntü, yukarıdaki Giriş bölümünde alıntılanıldığı gibi, Avrupa nüfusunun 2000'lerden bu yana yaşanan doğal hareketiyle, yani Avrupa'nın Batı, Güney ve Kuzeyinde artan nüfuslar ve Merkez, Güneydoğu ve Doğusunda azalan nüfuslar ile örtüşmektedir.

Bu tutarsız dağılım, Hİ'lerin yarısında %16'dan daha az, diğer yarısında ise bu orandan daha fazla yabancı mahpus bulunduğunu gösteren Avrupa medyanına da (bkz. Şekil 4.1) yansımaktadır. %16'lık bu medyan rakam, Avrupa ortalamasının (%27) üçte ikisinden biraz daha az bir değere karşılık gelmektedir ve Avrupa hapsedme sistemleri arasında yabancı mahpusların yüzdelerinde var olan önemli farklılıkları vurgulamaktadır. Bu bağlamda, AB ülkelerini birbirine bağlayan ve sınırların açık olmasına ve serbest dolaşıma olanak veren çeşitli anlaşmaların dikkate alınması önemlidir. Bu düzenlemeler sadece iç göç ve ticarete olanak vermek ve bölgesel ekonomik büyümeyi teşvik etmekle kalmamakta, aynı zamanda sınır ötesi suç faaliyetlerini kasıtsız da olsa kolaylaştırabilmekte ve dolayısıyla yabancı uyrukluların hapsedilme olasılığını artırmaktadır.

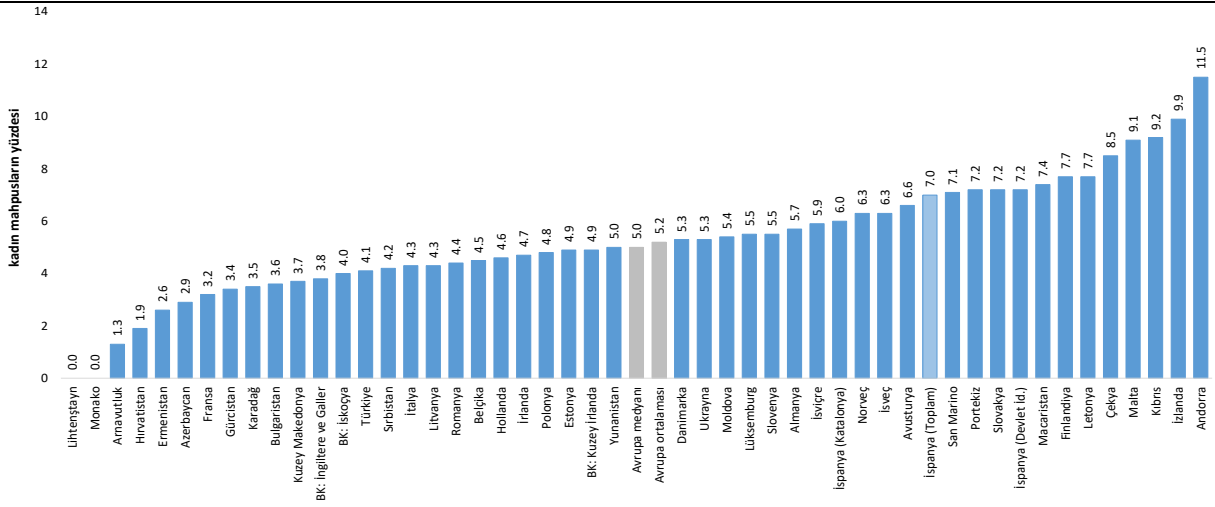
<sup>10</sup> UNODC (2022). Dünya genelinde yaklaşık on iki milyon kişi hapsedir, bunların yaklaşık üçte biri hüküm giymemiştir ve tüm ülkelerin yarısında hapsediler aşırı kalabalıktır. *Data matters*, 1. Bulunduğu adres: [https://www.unodc.org/documents/data-and-analysis/statistics/DataMatters1\\_prison.pdf](https://www.unodc.org/documents/data-and-analysis/statistics/DataMatters1_prison.pdf).

<sup>11</sup> Blakemore, S.-J. (2018). *Kendimizi Keşfetmek: Ergen beyninin Gizli Yaşamın korunması*. Doubleday.

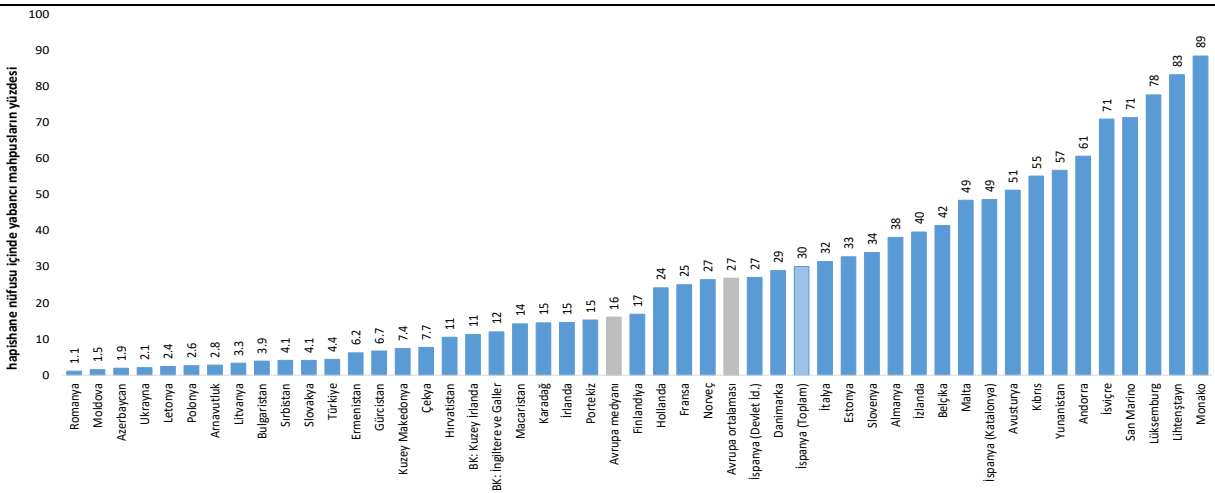
<sup>12</sup> Bontrager, S., Barrick, K., & Stupi, E. (2013). Cinsiyet ve cezalandırma: Çağdaş araştırmaların bir meta-analizi. *The Journal of Gender, Race & Justice*, 16(2), 349-372. Okuyucular, bu meta-analizin sadece Amerika Birleşik Devletleri'nde yapılan araştırmalara dayandığını ve Avrupa'da bu konuyla ilgili sağlıklı ampirik araştırmaların nadir olduğunu akıld tutmalıdır. Pérez-Mérida, A. (2022), kayda değer bir istisna oluşturmaktadır. Estado de la cuestión del estudio de la influencia del género en la toma de decisiones judiciales. *Revista Española De Investigación Criminológica*, 19(1), 1-25.

<sup>13</sup> Aebi, M. F., Cocco, E. & Hashimoto, Y. Z. (2023). *2022'de Avrupa'da Denetimli Serbestlik ve Hapsediler: SPACE raporlarının Temel Bulguları*. Series UNILCRIM 2023/2. Avrupa Konseyi ve Lozan Üniversitesi. Şekil 7'ye bakın.

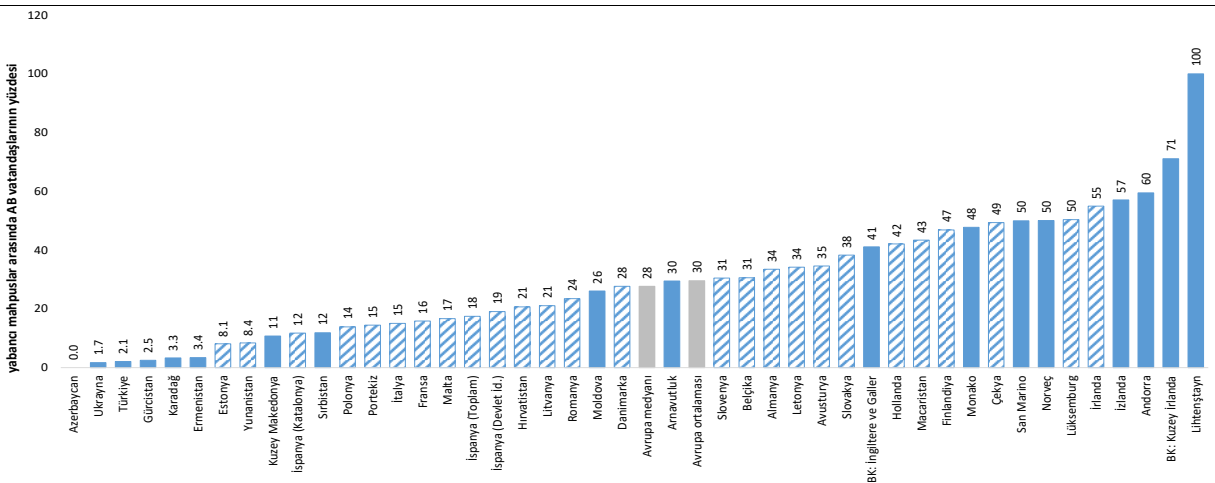
**Şekil 3.** 31 Ocak 2023'te hapisane nüfusu içinde kadın mahpusların yüzdesi (N=48 Hi)



**Şekil 4.1.** 31 Ocak 2023'te hapisane nüfusu içinde yabancı mahpusların yüzdesi (N=46 Hi)



**Şekil 4.2.** 31 Ocak 2023'te hapisane nüfusu içinde AB vatandaşlarının yüzdesi (N=43 Hi, bunların 25'i AB'de)



Şekil 4.2 için not: AB ülkelerinin hapisane idareleri mavi şeritlerle gösterilmiştir

Şekil 4.2'de gösterildiği üzere, yabancı uyruklu mahpusların ortalama olarak %30'u Avrupa Birliği üyesi bir ülkenin vatandaşıdır. Bu genel yüzde, geçen yılki değerle aynıdır<sup>14</sup>. Bir milyondan fazla nüfusa sahip ülkeler için, bazı temel stok ve akış göstergelerinin *medyan* oranlarında yıldan yıla gerçekleşen dalgalanmalar Tablo 2'de verilmiştir. Bununla birlikte, okuyucular, bu değişimlerin sadece dikkate alınan her iki yıl için de veri sağlamış olan Hİ'ler için geçerli olduğunu göz önüne almalıdır. Örneğin, 2023 yılı için veri sağlayan 43 Hİ'ye dayanan Avrupa Hİ'leri *medyan* değeri, Şekil 4.2'de gösterildiği gibi yabancı mahpusların %28'inin AB vatandaşı olduğuna işaret etmektedir. Ancak bu istatistiği hem 2022 hem de 2023 için veri sağlayan en az bir milyon nüfusa sahip 33 Hİ'ye dayandırdığımızda, bu oran 2022'de kaydedilen %26,1'e kıyasla daha düşük olan %23,5'e düşmektedir.

Son olarak, Şekil 4.3, 13 Hİ'nin hapisanelerinde tutulan yabancıların mukim statülerine ilişkin veri topladığını göstermektedir. Bunların arasında, yasal mukim statüsüne sahip olanların oranı sıfır mahpustan mahpusların tamamına kadar değişmektedir, ortalama ise yaklaşık üçte birdir.

- Bu konudaki bir çok ihtilaf, kapsayıcı kategori olan yabancılar ile özel bir alt kategori olan göçmenler arasındaki karışıklıktan kaynaklanmaktadır. *Yabancılar*, hapse konuldukları ülkenin vatandaşlığına sahip olmayan tüm kişilerdir. Bu kişiler arasında, söz konusu ülkede hukuki daimi ikamet statüsüne sahip olanlar vardır. Bunlar, söz konusu ülkede uzun süreli ikamet etmek, yeni toplumlar oluşturmak veya mevcut toplumlara katılmak amacıyla o ülkeye taşınmış olma özelliği taşıyan *göçmenlerdir*. Ancak yabancı mahpus kategorisi, turistler, transit geçiş yapan veya ticari veya kişisel işleri için geçici olarak ülkede bulunan kişiler, ayrıca kaçak göçmenler, sığınmacılar ve ulus-ötesi suçlara karışan suçlular gibi çeşitli başka durumlardaki kişileri de kapsar. Hapishane istatistikleri dâhil olmak üzere suç ve ceza adaleti istatistikleri bu konuda ayırım yapmamakta ve sadece genel kapsamlı yabancılar kategorisini kullanmaktadır. Yine de, mahpuslar arasındaki yabancı uyrukların bazı Batı ülkelerinde gözlenen aşırı düzeyde temsiline ilişkin her türlü açıklama, yukarıda belirtilen ayırımı göz önüne almalıdır<sup>15</sup>. Aksi takdirde, basit ve sıklıkla demagojik açıklamalar ile uğraşma riski vardır.

Bu konuda Avrupa'da yapılan araştırmaların bazılarının 20. yüzyılın ilk yarısında Amerika Birleşik Devletleri'nde geliştirilen ve *göçmenleri* göz önünde bulundurarak söz konusu ülkenin nüfusunu artırmaya yönelik bir dizi politikanın çatısı altında oluşturulan teorik çerçeveleri uygulaması, işleri daha da karıştırmaktadır. *Göç ve suç* konularında yapılan bu tür araştırmalar, dil engelleri, yerel yasaların bilinmemesi, aile ve arkadaş ağının bulunmaması gibi etkenler ile kaynaklara sınırlı erişim gibi sosyo-ekonomik etkenlerin, vatandaş olmayan tüm kişilerin karşılaştığı ve ceza adaleti sistemiyle tanışma riskini artırabilecek zorluklar olduğunu göstermektedir. Buna ek olarak, ceza adaleti sistemindeki ayrımcılık ve yanlılık, yabancı uyrukların tutuklanma oranlarının yerel vatandaşlara kıyasla daha yüksek olmasına katkıda bulunabilir. Bu zorluklar, bir dizi gerekliliği yerine getirdikten sonra kendilerine diğer AB ülkelerinde bir hayat kurabilen Avrupa Birliği (AB) vatandaşları, ayrıca bir ikamet izni almayı başaran az sayıdaki üçüncü ülke vatandaşı için Avrupa'da da mevcuttur.

Bu durumda olmayan yabancılar için, entegrasyon daha da büyük bir zorluktur. Belgesiz yabancılar veya düzensiz bir hukuki statüye sahip olan kişiler kıtada kalmak isteyebilir, ancak yasal işlere ve barınmaya erişemezler. Bu kişiler, belirsiz durumları ve bazı ülkelerde - düzensiz giriş veya kalış olarak da bilinen - kaçak göçün bir suç olarak kabul edilmesi ve yaptırım veya tedbirlerle sonuçlanabilmesi nedeniyle daha yüksek bir tutukluluk riskiyle karşı karşıyadır. Aslında, bazı ülkeler (bkz. SPACE I, Tablo 2.1). Ayrıca, göçmenler için temel bir fark olan bir durum, uzun vadeli planlar yapamamalarıdır; bu da kısa vadeli faydalar sağlayan yasal veya yasa dışı faaliyetlere karışmaları olasılığını artırır. Genel durum, belgesiz yabancıların, söz konusu suçları düzensiz ikamet durumlarını açıklamaksızın ceza adaleti sistemi makamlarına bildirmede sorun yaşadıkları sürece, suç *mağduru* olmaları riskini de artırmaktadır.

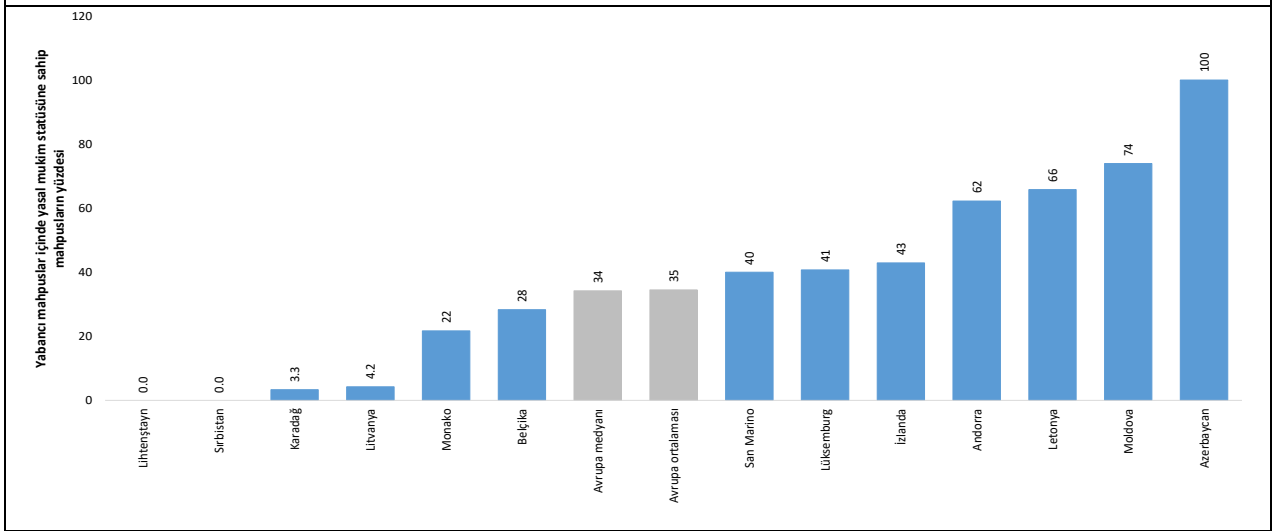
## **Mahpusların Hukuki Tutukluluk Statüsü: Tutuklular ile Hükümlü Mahpuslar Arasında Ayırım Yapma**

Avrupa'daki Hİ'ler, 31 Ocak 2023 tarihi itibarıyla mahpus nüfusunun ortalama olarak %30'unun cezası kesinleşmemiş bireylerden oluştuğunu bildirmiştir (ek ayrıntılar için bkz. Şekil 5 ve SPACE I, Tablo 8). Avrupa Konseyinin terminolojisini benimseyerek, bu mahpuslar *tutukluğa devam eden tutuklular* olarak adlandırılmalıdır (Bakanlar Komitesi Tavsiye Kararı Rec (2006)13). Uygulamada bu kişiler sıklıkla *tutuklu yargılanan mahpuslar*, *tutuklu yargılananlar* veya sadece *tutuklular* olarak anılmaktadır.

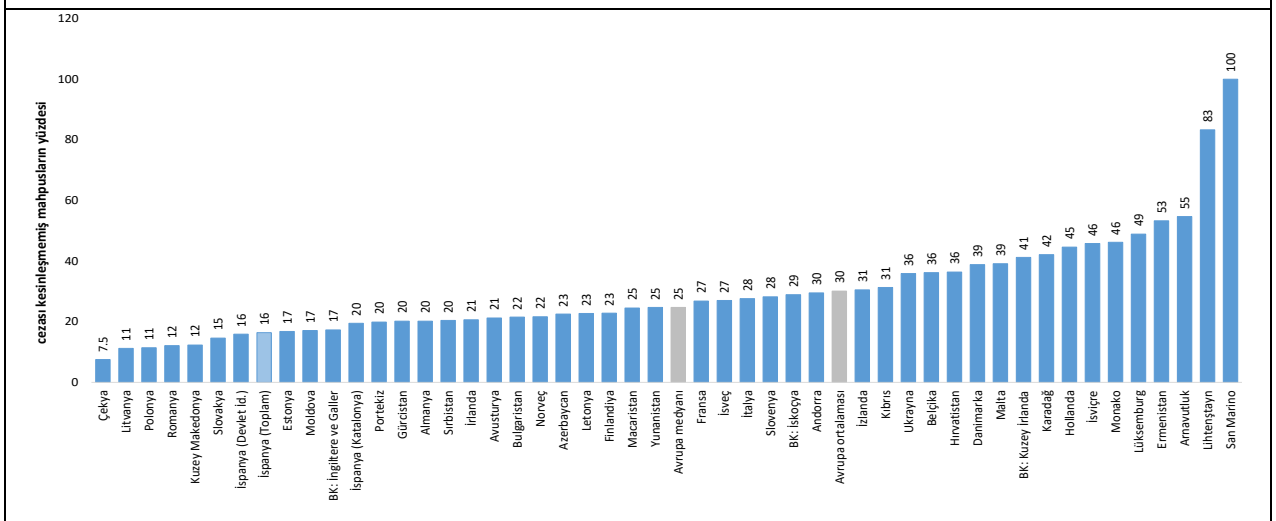
<sup>14</sup> Aebi, M. F., Cocco, E. & Molnar, L. (2023). *2022'de Avrupa'da Mahpuslar ve Hapishaneler: SPACE I raporunun Temel Bulguları*. Series UNILCRIM 2023/1. Avrupa Konseyi ve Lozan Üniversitesi.

<sup>15</sup> Aebi, M. F. (2005). *Immigration et délinquance: Le mythe du conflit des cultures*. Bulunduğu yer: Queloz, N. ve ark. (Eds.). *Délinquance des jeunes et justice des mineurs: Les défis des migrations et de la pluralité ethnique*. Berne: Staempfli & Bruylant. Aebi, M. F. (2016). *Inmigración y delincuencia*. Bulunduğu yer: Aebi M. F. ve ark. (2016). *Aspectos esenciales de la Criminología actual* (sf. 64-100). Editorial UOC.

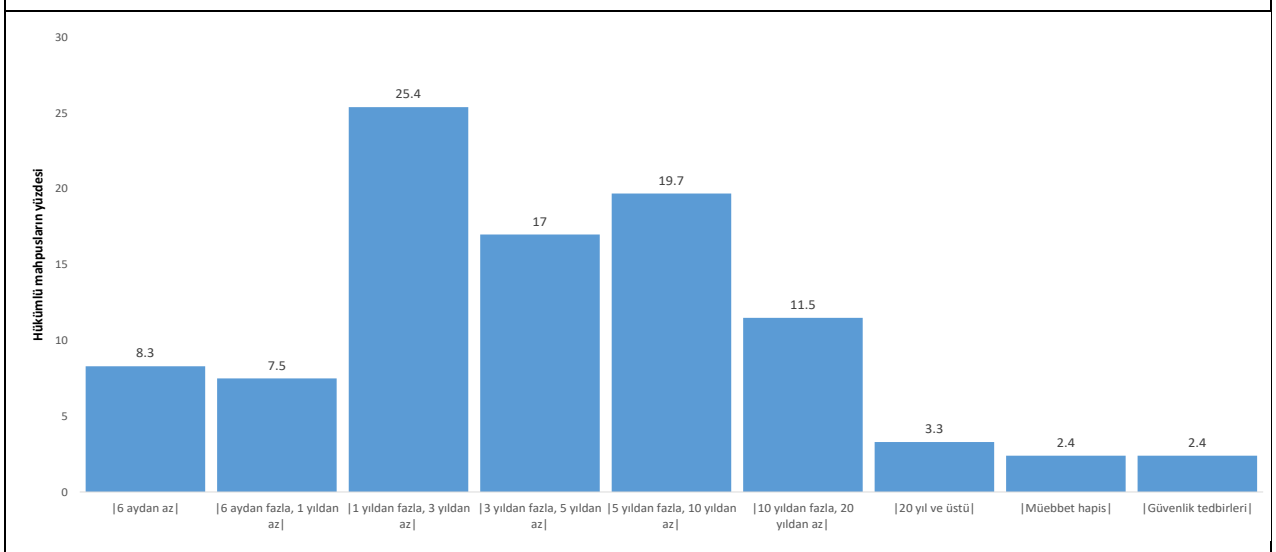
**Şekil 4.3.** 31.01.2023'te yabancı mahpuslar içinde yasal mukim statüsüne sahip mahpusların yüzdesi (N=13 Hi)



**Şekil 5.** 31.01.2023'te hapisane nüfusu içinde cezası kesinleşmemiş mahpusların yüzdesi (N=47 Hi)



**Şekil 6.** 31 Ocak 2023'te hükümlü mahpusların cezanın uzunluğuna göre dağılımı, yüzde olarak (N=42 Hi)



Şekil 5'te, tutukluğu devam eden tutuklular olarak sınıflandırılan mahpusların 47 Avrupa Hİ'sindeki yüzdelerinin ayrıntılı bir dağılımı verilmiştir. Bu şekil, bu oranlarda farklı Hİ'ler arasında önemli farklılıklar olduğunu göstermektedir. Avrupa medyanı, bu idarelerin yarısında tutukluluğu devam eden tutuklularının %25'ten az olduğuna, diğer yarısının ise daha yüksek bir yüzdeye sahip olduğuna işaret etmektedir. Ayrıca, en yüksek ve en düşük yüzdelere sahip Hİ'ler arasındaki fark oldukça büyüktür.

Nüfusu 1.000.000'u aşan ülkelerde, en düşük tutukluluğu devam eden tutuklu yüzdesini (%13'ten az) bildiren idareler Çekya (%7,5) Litvanya (%11,2), Polonya (%11,4), Romanya (%12,1) ve Kuzey Makedonya'dır (%12,3). Diğer yandan, en yüksek oranlara (%40'ı aşan) sahip idareler Arnavutluk (%54,7), Ermenistan (%53,3), İsviçre (%45,8), Hollanda (%44,6) ve Kuzey İrlanda'dır (%41,2).

Verilerde belirgin bir bölgesel örüntü fark edilmemektedir. Örneğin, Arnavutluk ve Ermenistan cezası kesinleşmemiş mahpusların yüzdesini kayda değer ölçüde yüksek olarak bildirmiş (sırasıyla %55 ve %53), Orta ve Doğu Avrupa bölgesindeki Romanya, Bulgaristan ve Polonya gibi diğer ülkeler ise oldukça düşük yüzdelere bildirmiştir (sırasıyla %12, %22 ve %11). Benzer şekilde, komşu ülkeler arasında da önemli farklar mevcuttur. Örneğin Avusturya (%21) ve Almanya (%20), Belçika ve İsviçre'den (sırasıyla %36 ve %46) nispeten daha düşük oranlara sahiptir. Bu farklılıklar, mahpusların hukuki tutukluluk statülerine göre dağılımını etkileyen ülkeye özgü koşullara işaret eder gibi görünmektedir.

- Kriminologlar, tutukluğu devam eden tutukluların yüzdesinin yüksek olmasını, hukuk sistemindeki - sıklıkla yavaş mahkeme prosedürleri, kaynak yetersizlikleri, hatta tutuklu yargılamaya ihtiyati tedbirden ziyade cezalandırıcı bir tedbir başvurulması ile ilgili olan - potansiyel verimsizliklerin bir göstergesi olarak algılama eğilimindedir. Ancak bu yorumlar genelleme niteliğindedir; fiili koşullar daha incelikli olabilir ve ülkeye özgü çok çeşitli etkenlerden etkilenebilir. Örneğin, İsviçre gibi yabancı mahpus oranının yüksek olduğu ülkeler, geri dönmeleri riski nedeniyle hukuki ikamet statüsüne sahip olmayan kişileri tutuklu yargılamayı gerekli bulabilir.

Diğer taraftan, tutuklu yargılanan kişilerin yüzdesinin düşük olması, geleneksel olarak, davaların hızlı bir şekilde görüldüğü ve böylece tutuklu yargılanan kişilerin oranının azaldığı verimli bir hukuk sisteminin potansiyel bir göstergesi olarak görülür. Bu aynı zamanda yargılanmayı bekleyen bireyler için hürriyeti bağlayıcı olmayan tedbirlerin tercih edildiği politika ve uygulamaları da yansıtabilir.

**Sorumluluk reddi:** Bazı ülkeler, mahpusları, devam eden temyiz süreçlerini dikkate almaksızın, ilk cezalarını alır almaz hükümlü mahpuslar olarak sınıflandırmaktadır. Bu nedenle, bir temyiz başvurusunda bulunmuş olan veya temyiz başvurusunda bulunmak için izin verilen kanuni sınırlar içinde olan kişiler, cezası kesinleşmemiş tutukluların toplam sayısına dâhil edilmemiştir. Sonuç olarak, Şekil 5'te gözlemlenen farklılıkların yorumlanması dikkatli bir değerlendirme ve ülkeye özgü bulguların göz önüne alınmasını gerektirmektedir (ek bilgiler için SPACE I, Tablo 8'e ve beraberindeki notlara bakın).

## 2.2. Avrupa ceza infaz kurumlarında tutulan hükümlü mahpusların özellikleri

### Hükümlü hapisane nüfusu: Cezanın uzunluğuna göre dağılım

Tutuklular ve hükümlü mahpuslar arasında ayrımı belirledikten sonra, şimdi de şu anda çekmekte oldukları cezaların uzunluğunu incelemek için hükümlü mahpuslara odaklanıyoruz. Şekil 6, her bir ceza uzunluğuna göre Avrupa hapisanelerindeki mahpusların oranını temsil eden bu dağılımı göstermektedir. Her bir ceza süresi hesaplanırken dâhil edilen Hİ'lerin sayısındaki küçük farklılıklar nedeniyle toplam yüzde, %100'e karşılık gelmemektedir.

Mahpuslar büyük çoğunlukla 1 yıl ile 10 yıldan daha az bir süre arası "orta vadeli" cezalar çekmektedir. Dağılım yelpazesinin her iki ucunda, her biri kabaca hapisane nüfusunun altıda birini oluşturan, kısa (bir yıldan az) veya uzun (10 yıl veya daha fazla) cezalar çeken iki grup gözlemlenmektedir.

Ağırlıklı mahpus grubu arasında, ana grup (%25) 1 yıl ile 3 yıldan az bir süre arası cezalar çekmekte, bunu 5 yıl ile 10 yıldan az bir süre arası (%20) ve 3 ila 5 yıl süreli (%17) cezalara mahkum olanlar izlemektedir. Dağılımın alt ucunda, mahpusların %7,5'i 6 ay ile bir yıldan az bir süreli, yaklaşık %8,3'ü ise 6 aydan az süreli hapis cezaları çekmektedir.

Buna ek olarak, SPACE I araştırması, yüksek hapisane nüfusu miktarlarına sahip bazı ülkelerde 6 aydan az cezalar çeken mahpusların yüzdesinin sıklıkla %8,3'lük Avrupa ortalamasına yakın veya bu ortalamanın altında olduğunu ortaya koymaktadır. Örneğin Gürcistan, Moldova ve Macaristan, %1'in altında olan çok düşük yüzdelere bildirmiştir (bkz. SPACE I, Tablo 11). Bununla çelişkili bir durum, düşük hapisane nüfusu miktarına sahip olan bazı ülkelerin, 6

aydan az cezalar çeken mahpuslara ilişkin yüksek yüzelere sahip olma eğilimi göstermesidir. Hollanda ve İsviçre'nin bildirdiği sırasıyla %25 ve %26 oranlarının Avrupa ortalamasının çok üzerinde olması dikkat çekici bir durumdur. İskandinav ülkeleri de söz konusu %8,3'lük ortalamanın oldukça üzerindedir; 6 aydan az cezalar çeken mahpuslar hapisane nüfusunun Norveç'te %13'ünü, Finlandiya'da %13'ünü ve Danimarka'da %12'sini oluşturmaktadır. Bununla birlikte, İsveç'in %7,6'lık oranı, Avrupa ortalamasının yakınında yer almaktadır.

- Kısa süreli cezaların kaldırılması önerisi, birbiriyle çelişen nedenlerle teorik hukukçular ve kriminologlar arasında tartışmalara yol açmıştır. Franz von Liszt (1851-1919) bu cezaları "ara sıra suç işleyenler" için ters etkili görmüş, "islah edilebilir suçluların" uygun rehabilitasyonu için ise yeterince uzun görmemiştir.<sup>16</sup> Diğer taraftan, 1970'lerden bu yana söz konusu cezaların kaldırılmasını savunanlar, bunların kaldırılmasını özü itibarıyla adaletsiz olan bir hapisane sisteminin tasfiyesi için bir adım olarak görmektedir.

Avusturya, Almanya, Yunanistan ve Portekiz dâhil olmak üzere 1970'ler ve 1980'lerde özellikle altı aydan az olan kısa süreli cezaların kullanımını sınırlayan ülkelerden elde edilen ampirik kanıtlar, bir ters tepkiye işaret etmektedir. Hapishane nüfusunda ilk başta yaşanan azalma, hakimlerin daha ağır cezalar vermesi ve bunun sonucunda hapishane nüfuslarının artması ile kısa ömürlü olmuştur.<sup>17</sup> Bu sonuç, hakimlerin, özellikle tekrar suç işleyen kişilerde olduğu gibi hapsedmenin gerekli olduğunu düşündükleri durumlarda kendilerini daha uzun cezalar vermek zorunda hissetmelerinden kaynaklanır gibi görünmektedir. Medyanın daha sert cezaları savunmadaki rolü de benzer etkiler oluşturabilir.

Bu bulgular, rehabilitasyona ve yeniden entegrasyona yönelik kültürel bir değişimin bulunmaması durumunda, kısa süreli cezaların kaldırılmasının daha uzun süreli cezalara yol açma riskine neden olduğunu göstermektedir.

Ceza uzunluğu yelpazesinin üst ucunda, daha uzun cezalar çeken mahpusların oranı giderek azalmaktadır. Spesifik olarak, mahpusların %11,5'i 10 yıl ila 20 yıldan az süre arası, %3,3'ü 20 yıl ve üstü, %2,4'ü ise müebbet hapis cezası çekmektedir.

- Avrupa İnsan Hakları Mahkemesi, *müebbet hapis* hakkındaki son bilgi notuna ve Avrupa İnsan Hakları Sözleşmesine (AİHS) göre, mahpusların hem saliverilme şansı hem de cezalarının gözden geçirilmesi olanağı bulunduğu sürece müebbet hapis cezasını AİHS ile uyumlu görmektedir<sup>18</sup>. Bu nedenle, mahpuslar, SPACE I raporundaki Tablo 11'de müebbet hapis cezaları bildiren ülkelerde, şartlı tahliye ya da af veya merhamet amaçlı gerekçelerle veya idari özel af yoluyla salıverme gibi eşdeğer bir salıverilme mekanizmasına başvurabilecekleri belirli bir azami ceza süresiyle karşı karşıyadır.

Örneğin İsviçre'de, müebbet hapis cezasına çarptırılan bir suçlu, şartlara bağlı olarak 10 veya 15 yıl sonra şartlı tahliye için uygun hale gelmektedir. Benzer hükümler Danimarka (12 yıl), Almanya (15 yıl), İsveç (10 yıl, ancak ceza 10 yıl sonra sabit cezaya çevrilebilir), İtalya (21 veya 26 yıl), Fransa (18 ila 22 yıl), İspanya (25 veya 35 yıl) ve Belçika'da (15, 19 veya 23 yıl) mevcuttur.

Son olarak, mahpusların %2,4'ünün güvenlik tedbirlerine tabi olduğunu belirtmek istiyoruz (daha fazla ayrıntı için SPACE I, Tablo 11'e bakın).

- Güvenlik tedbirleri, bazen ruhsal bozukluklar nedeniyle toplum için yüksek risk oluşturduğu değerlendirilen suçluları (*tehlikeli suçlular*), suç işleyemez hale getirerek veya tedavi ederek gelecekteki suçları önlemeyi amaçlar. Bu tedbirler genellikle belirsiz olmakla birlikte, mevzuat genellikle sonuçta salıvermeye yol açabilecek kontrol mekanizmaları içerir. Bakanlar Komitesinin Üye Devletlere tehlikeli suçlularla ilgili *CM/Rec(2014)3 sayılı Tavsiye Kararı*, bu suçluları Güvenli önleyici tutukluluk ve Önleyici gözetim adları altında ele almaktadır.

Güvenlik tedbirlerinin uygulaması, ülkeden ülkeye değişmektedir. Örneğin Belçika'da, mahkeme tarafından sorumlu tutulamayacağı beyan edilen mahpuslar, hapishane idaresinden ayrı adli psikiyatri merkezlerinde tedavi edilmekte ve toplam mahpus sayısına dâhil edilmemektedir. Buna karşılık, Çekya'nın adli tıp nedenleriyle tutukluluk tesisleri hapishane idaresine bağlıdır ve buralardaki kişiler toplam mahpus sayısına dâhil edilmektedir. Portekiz, sorumlu tutulamayacağı tespit edilen kişilere güvenlik tedbirleri uygulamaktadır; bu kişileri hapishane içinde veya dışında olabilecek psikiyatri kurumlarına veya hastanelere yerleştirmektedir, ancak her iki durumda da bu kişileri hapishane idaresinin sorumluluğu altındaki mahpuslar olarak saymaktadır.

On ülke güvenlik tedbirlerine tabi olan mahpuslara ilişkin rakamlar sağlamış, 19 ülke bu tür tedbirlere tabi mahpus bulunmadığını bildirmiş, geri kalan ülkeler ise sistemleri dahilinde bu tür tedbirler bulunmadığını belirtmiştir. Sıfır mahpus bildiren 19 ülkede bu tedbirlerin gerçekten bulunup bulunmadığı halen belirsizdir. Bu bulunmayış aslında güvenlik tedbirlerinin hukuk sistemlerinde mevcut olmadığı anlamına geliyorsa (*yani*, cevabın mevcut değil yerine geçerli değil olması gerekirdi), bu tür tedbirlere tabi olan mahpusların ortalama yüzdesi şu andaki %2,4 oranından yaklaşık %6'ya yükselecektir. Bu bölümle ilgili son bir not olarak, Belçika, Danimarka, İtalya ve İsviçre de dâhil olmak üzere bazı ülkelerin hem belirsiz süreli tedbirler hem de şartlı tahliye imkanı olan müebbet hapis cezası uyguladığını belirtmek isteriz.

<sup>16</sup> Kempe, D. T. (1969). Franz von Liszt und die Kriminologie. Bulunduğu yer: *Franz von Liszt zum Gedächtnis: zur 50. Wiederkehr seines Todestages am 21. Juni 1919* (sf. 260–280). De Gruyter.

<sup>17</sup> Kuhn, A. (2000). *Detenus: Combien? Pourquoi? Que faire?* Haupt.

<sup>18</sup> <https://rm.coe.int/thematic-factsheet-life-imprisonment-eng/1680ab3b93>.

## Hükümlü hapisane nüfusu: Asli suçla göre dağılım

Şekil 7, Avrupa'daki hükümlü mahpus nüfusunun, mahkum edildikleri asli suçla göre dağıtılmış bir analizini sunmaktadır. Suç kategorileri arasında uyuşturucu suçları, hırsızlık, cinayet (teşebbüsler dahil), soygun, saldırı ve yaralama, cinsel suçlar, tecavüz, trafik suçları, ekonomik ve mali suçlar ile diğer çeşitli suçlar yer almaktadır.

- Kriminoloji araştırmaları, hükümlü mahpusların suçlara göre dağılımını belirlemek için iki yöntemden birini kullanmaktadır: asli suç kuralı veya tüm suçları sayma kuralı. Asli suç kuralı uyarınca, bir kişinin birden fazla suçtan ceza aldığı durumlarda sadece en ağır suç dikkate alınır. Tipik olarak, bir suçun ağırlığı, kanun tarafından tanımlanan azami cezaya göre değerlendirilir. Bu yaklaşım, mahkumiyete yol açan en ciddi suçları vurgulayarak, mahpuslar arasındaki suç dağılımına düzenlenmiş ancak basitleştirilmiş bir genel bakış sağlar. Ancak, kasıtsız da olsa daha az ağır ama sıklıkla bağlantılı olan suçları yetersiz temsil edebilir.

Öte yandan tüm suçları sayma kuralı, bir bireyin hüküm giydiği tüm suçların ağırlıklarına öncelik verilmeksizin onaylanmasını içerir. Bu yöntem, hem küçük hem de büyük suçları dikkate alarak, ceza adaleti sisteminin son aşaması tarafından bilinen suç dağılımı hakkında daha bütüncül bir anlayış sağlar. Bununla birlikte, birden fazla suçtan hüküm giymiş bireylerin birden fazla kez sayıldığı *çift sayma* sorununu da ortaya çıkarır.

SPACE I anketi, Avrupa Konseyi üye ülkelerinden, asli suç kuralını uygulayarak hükümlü mahpusların dağılımını sunmalarını istemektedir. Bu yöntem, söz konusu devletlerin çoğu tarafından kendi hapisane istatistiklerinde de yaygın olarak kullanılmaktadır. Ancak, Belçika, Gürcistan, Letonya, Malta, Monako ve Türkiye gibi bazı Hİ'ler bu kuraldan sapmakta ve tüm suçları saymaktadır.

Şekil 7, uyuşturucu suçlarının mahpuslar arasında en yaygın ana mahkumiyet olduğunu ve bu suçluların toplam hükümlü nüfusunun %19'unu oluşturduğunu göstermektedir. Cinayet (cinayet teşebbüsleri dâhil) %13'lük oranla ikinci en büyük kategoriye oluşturmakta, bunu %12 ile hırsızlıkla ilgili mahkumiyetler yakından izlemektedir. Cinsel suçlar (tecavüz dahil), soygun, saldırı ve yaralama suçları, sırasıyla %8,9, %7,7 ve %6,7 ile sonraki önemli oranları oluşturmaktadır. Trafik suçları ve ekonomik veya mali suçlar kategorileri, her ikisi için de %3'lük oranlarla toplam hapisane nüfusunun daha küçük yüzdelere sahiptir. Ceza kanunu kapsamındaki diğer tüm suçlar, toplam hükümlü nüfusuna %23'lük bir katkı yapmaktadır.

Burada önemli bir içgörü, hapisane nüfusunda şiddet suçlarının belirginliğidir; cinayet, soygun, saldırı ve yaralama ve cinsel suçlar (tecavüz dahil) birlikte toplam suçların %36'sını oluşturmaktadır. Bu, şiddet suçlarının hapisane nüfusları üzerindeki kritik etkisini vurgulamaktadır.

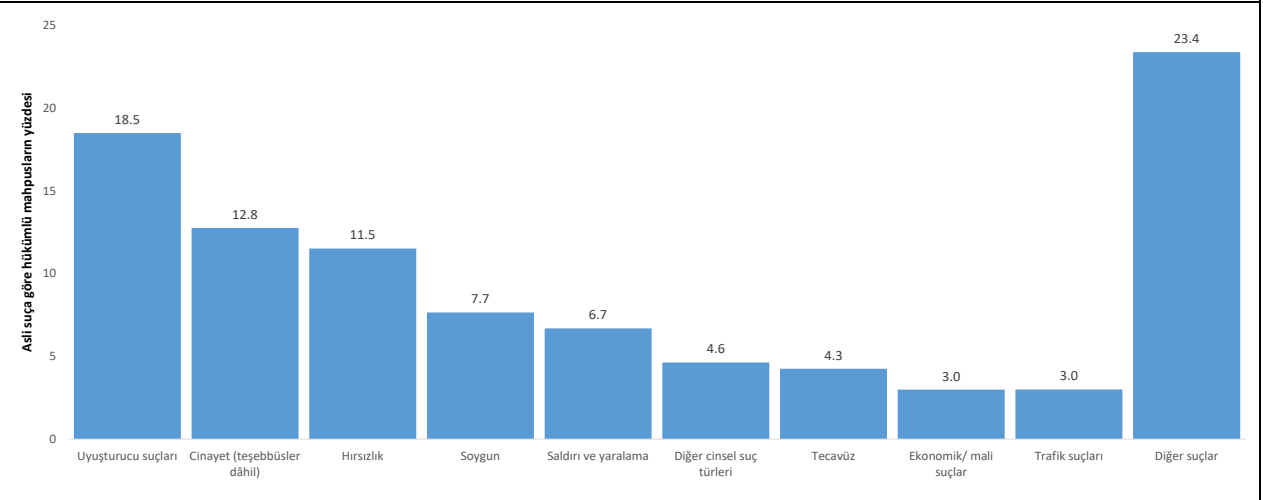
Ayrıca, uyuşturucu suçlarının en yüksek mahpus oranını oluşturması, Avrupa nüfusunda yaygın uyuşturucu kullanımından kaynaklanan olası altta yatan sorunlara işaret etmektedir. Bu durum, öncelikle uyuşturucu kaçakçılığı yoluyla organize suçları dolaylı olarak etkilemektedir; bu hususu bu kısımda daha sonra ele alacağız.

Kümülatif olarak, şiddet ve uyuşturucu suçları, Avrupa'daki mahpusların ceza aldıkları suçların yarısından fazlasını temsil etmektedir. Geri kalan üçte birlik kısım ise çeşitli suçlardan oluşmaktadır ve her bir kategori hükümlü hapisane nüfusunun nispeten küçük bir yüzdesini temsil etmektedir.

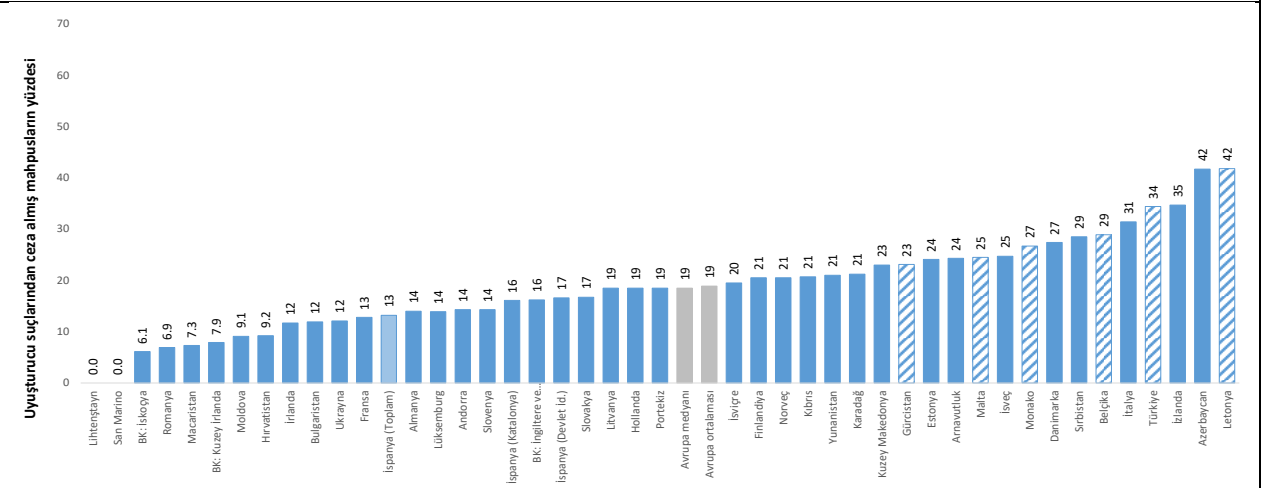
- "Diğer suçlar" kategorisinin oranının nispeten düşük olması, bu suçların görece sıklığı, önleyici tedbirlerin etkililiği ve ceza adaleti sisteminin bu suçlara yaklaşımı gibi çeşitli etkenlere bağlanabilir. Ceza adaleti sisteminin bu suçlara yaklaşımı, para cezası, toplum hizmeti veya diğer hürriyeti bağlayıcı olmayan cezaların hapis cezasına tercih edilmesini içerebilir. Bu dağılım, Avrupa Konseyi tarafından tavsiye edildiği ve demokratik toplumlar için esas olduğu üzere, hapis cezalarının öncelikle en ağır suçlar için kullanıldığını gösterir gibi görünmektedir.

Asli suç kuralını uygulamayan altı Hİ'den beşi, *diğer suçlar* artık kategorisine girenler de dâhil olmak üzere tüm hükümlü mahpusların kapsamlı bir dağılımını sunmuştur (daha fazla ayrıntı için SPACE I, Tablo 9'a bakın). Bu veriler, suç sayısının suçlu sayısına oranını hesaplamamıza, böylece her bir suçlunun cezasına dâhil edilen ortalama suç sayısını tanımlamamıza olanak vermektedir. Bu oran, ülkeden ülkeye önemli ölçüde değişmektedir. Örneğin, Belçika'da suçlar suçlulardan 2,4 kat, Letonya'da 2,3 kat, Monako'da 2 kat, Gürcistan'da 1,4 kat ve Malta'da 1,01 kat daha fazladır. Bu da ortalama olarak Belçika'da hapis cezasına çarptırılan her suçlunun 2,4, Letonya'da 2,2, Monako'da 2, Gürcistan'da 1,4 ve Malta'da 1 suçtan mahkum olduğu anlamına gelmektedir. Ancak Malta ve Monako'daki oranlar, nispeten daha düşük suç ve suçlu sayıları nedeniyle daha az güvenilirdir. Türkiye, bazı ülkelerde çoğu kez önemli olabilen *diğer suçlar* artık kategorisi için veri sağlamamıştır, ancak yine de 1,2'lik bir oran sunmaktadır.

**Şekil 7.** 31 Ocak 2023'te hükümlü mahpusların asli suçta göre dağılımı, yüzde olarak (N=45 Hi)

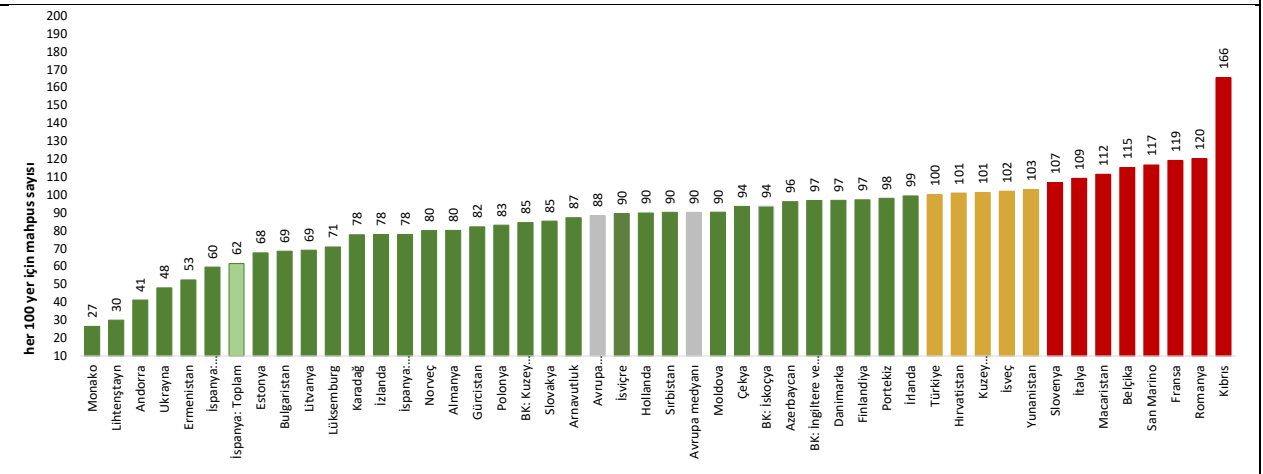


**Şekil 8.** 31 Ocak 2023'te uyuşturucu suçlarından ceza almış hükümlü mahpusların yüzdesi (N=44 Hi)



Şekil 8 için not: Asli suç kuralını uygulamayan Hi'ler mavi şeritlerle gösterilmiştir.

**Şekil 9.** 31 Ocak 2023'te hapisane yoğunluğu (her 100 hapis yeri için mahpus sayısı) (N=45 Hi)





Hem asli suç kuralının hem de tüm suçları sayma kuralının etkisi, Şekil 8'de görsel olarak verilmiştir. Bu şekil, Avrupa'da hapis cezasına yol açan başlıca suçlar olan uyuşturucu suçlarından ceza çeken mahpusların yüzdesini temsil etmektedir ve hükümlü mahpuslar için %19'luk bir ortalama ve bir medyan değer mevcuttur. Şekil 8'de, asli suç kuralını uygulamayan ülkeler mavi şeritlerle gösterilmiştir. İlginç bir şekilde, bu ülkelerden dördü, en yüksek uyuşturucu suçlarından hükümlü mahpus yüzdesine sahip on idare içinde yer almaktadır. Ayrıca, bu altı ülkenin hepsi bu şekillerde temsil edilmektedir, dolayısıyla Avrupa medyan değerinden daha yüksek bir yüzde sunmaktadır. Örneğin Letonya'da uyuşturucu suçlarının oranı %42'dir; bu da - bazı mahpuslar aynı anda birden fazla uyuşturucu suçundan mahkum olmadıysa - Letonya'daki mahpusların neredeyse yarısının uyuşturucu suçları nedeniyle ceza çektiğini göstermektedir. Kuşkusuz bu cezaların bir kısmı, bazıları daha uzun hapis cezaları gerektirebilecek diğer suçlara yönelik mahkumiyet kararlarıyla birlikte verilmiştir ve bu durum, asli suç kuralının uygulanması durumunda uyuşturucu suçunun istatistiklerden kaybolmasına neden olacaktır. Benzer şekilde, nüfusu bir milyonu aşan ülkeler arasında Türkiye'deki mahpusların %34'ü ve Belçika'daki mahpusların %29'u uyuşturucu suçlarından hüküm giymiştir. Bunlar, her iki sayma kuralının nasıl farklı türde ilgili bilgiler sağladığına ilişkin iyi örneklerdir.

Asli suç kuralını uygulamayan geri kalan ülkelerin sergilediği uyuşturucu suçlarından hüküm giymiş mahpus yüzdeleri, yine de nispeten yüksektir. Bu örüntü, en az bir uyuşturucu suç içeren cezalar çeken mahpusların sayısının önemli ölçüde daha yüksek olabileceği hipotezini akla getirmekte ve Avrupa bağlamında uyuşturucu kullanımının ve uyuşturucu kaçakçılığının rolünü daha güçlü bir şekilde vurgulamaktadır.

- Demokratik bir Avrupa'da uyuşturucu kullanımının ve kötüye kullanımının yarattığı sorun tüm demografik kesimleri içermekte ve milyonlarca bireyi etkileyerek bu sorunu ceza politikası için muhtemelen en önemli önceliklerden biri haline getirmektedir. Aralık 2020'de, Avrupa Birliği Konseyi, 2022-2025 yılları için üç ana husus etrafında yapılandırılmış yeni bir AB Uyuşturucu Stratejisini kabul etmiştir: uyuşturucu arzını azaltmak, uyuşturucu talebini azaltmak ve zararları azaltmak<sup>19</sup>. Bu strateji, İsviçre'nin 1991'de uygulamaya koyduğu ve 2008'de yapılan bir referandumda İsviçre nüfusunun yaklaşık %70'i tarafından onaylanan "dört ana husus politikası" (kanun yaptırımı, önleme, tedavi ve zarar azaltma) ile son derece uyumludur<sup>20</sup>. Sonuç olarak uyuşturucuyla ilgili suçlarda ve aşırı dozdan ölümlerde görülen azalma, Avrupa ve diğer ülkelerdeki politika yapıcılar için potansiyel bir yol haritası oluşturabilir.

### 2.3. Hapishane yoğunluğu

Şekil 9'da, 45 tane Hİ 31 Ocak 2023 tarihindeki hapishane yoğunluklarına göre sıralanmaktadır. Hapishane yoğunluğu, bir hapishane sisteminin ne kadar kalabalık olduğunu gösteren bir ölçüdür. Bu kavram, ceza infaz kurumlarında mevcut olan her 100 yer için mahpus sayısı olarak ifade edilir. Hapishane yoğunluğu 100'den büyük olursa, bu durum mevcut yerlerden daha fazla mahpus olduğu anlamına gelir ve aşırı kalabalığa işaret eder. Diğer taraftan, hapishane yoğunluğu 100'den küçük olursa, bu durum mevcut yerlerden daha az mahpus olduğunu ve hapishane sisteminin aşırı kalabalık olmadığını gösterir.

- Hapishane yoğunluğunun tahmini, bir ceza infaz kurumunda mevcut olan yerlerin sayısını hesaplamak için kullanılan yöntemle bağlıdır. Bu amaçla, *tasarım kapasitesi* ve *işletme kapasitesi* olmak üzere iki ana ölçü kullanılır. Ancak her ülke, bu kapasiteleri hesaplamak için kendi yorumuna ve yöntemine sahiptir, bu da ülkeler arası karşılaştırmalarda tutarsızlıklara yol açmaktadır.

*Tasarım kapasitesi*, bir ceza infaz kurumunun başlangıçta barındırmak üzere tasarlandığı mahpus sayısına işaret eder. Genellikle mimarın her bir hücrede ve bir bütün olarak hapishanede barınmasını amaçladığı kişi sayısına dayanır. Örneğin, bir hapishane her biri bir mahpus barındırmak üzere tasarlanmış 100 hücreye sahip şekilde inşa edilmişse, hapishanenin tasarım kapasitesi 100 olacaktır.

Buna karşılık, *işletme kapasitesi*, zaman içinde değişebilecek esnek bir ölçüdür ve hapishanenin orijinal tasarımının dışındaki ek etkenleri dikkate alır. Bu etkenler hücre başına düşen kabul edilebilir mahpus sayısı ile ilgili politika değişikliklerini, hapishanenin fiziksel yapısında yapılan tadilatları veya hücrelerde veya ortak alanlarda ekstra yatak kullanılması gibi geçici tedbirleri içerebilir. Bu nedenle, bir hapishanenin tasarım kapasitesi 100 kişi, ancak işletme kapasitesi örneğin 110 kişi olabilir.

*işletme kapasitesi* ölçüsünün kullanılması, hapishane yoğunluğu tahminlerini istikrarsız ve ülkeler arası karşılaştırmaları son derece güvenilir hale getirir. Örneğin, işletme kapasitesinin %100'ünde çalışan bir hapishane (hapishane yoğunluğu=100) uygun nüfusa sahip gibi görünebilir. Yine de, eğer tasarım kapasitesinin ötesinde çalışıyorsa, aşırı kalabalık olarak kabul edilmelidir. Ceza infaz kurumlarındaki aşırı kalabalık, yaşam koşullarını kötüleştirme (sıhhi temizliği ve mahremiyeti etkilemesi),

<sup>19</sup> <https://data.consilium.europa.eu/doc/document/ST-14178-2020-INIT/en/pdf>.

<sup>20</sup> <https://www.bag.admin.ch/bag/en/home/strategie-und-politik/politische-auftraege-und-aktionsplaene/drogenpolitik.html>

mahpuslar arasındaki gerginlik veya şiddeti artırma ve hapisane personelinin mahpusları etkili bir şekilde yönetme ve uygun rehabilitasyon ve yeniden entegrasyon programları sağlama kapasitesini sınırlama potansiyeli nedeniyle endişe yaratmaktadır.

Bazı ülkeler, ulusal kanunları yoluyla mahpus başına düşen metrekare veya metreküp sayısını sabitlemektedir. Sonuç, *tasarım kapasitesi* kavramı uygulanırken elde edilen sonuca benzerdir.

SPACE anketi, Hİ'lerden tasarım kapasitesi kavramını kullanarak mevcut olan yer sayılarını tahmin etmelerini istemektedir, ancak bazı idareler bu yöntemi kullanmamaktadır (bkz. SPACE I, Tablo 15).

Şekil 9'da yer alan 45 Hİ'den on üç tanesi, 100 yer başına 100 mahpusu aşan bir hapisane yoğunluğu bildirmiştir. Bunların içinde, Şekilde sarı renkte gösterilen beş idare, 100'den fazla ancak 105'ten az bir yoğunluğa sahiptir. Kırmızı renkte vurgulanan sekiz idare, her 100 yer için 105 mahpus oranını aşan ciddi bir aşırı kalabalıklaşma sergilemektedir. Yeşil renkte gösterilen geri kalan 32 Hİ aşırı kalabalık olmadıklarını bildirmiştir, ancak bu idarelerin bazıları aşırı kalabalık sınırındadır.

En ciddi aşırı kalabalığa sahip Kıbrıs (her 100 için 166 mahpus), Romanya (120), Fransa (119), Belçika (115), Macaristan (112), İtalya (109) ve Slovenya'dır (107). Yunanistan (103), İsveç (102), Kuzey Makedonya (101), Hırvatistan (101) ve Türkiye (100), hafif aşırı kalabalık bulunduğunu bildirmiştir. İrlanda ve Portekiz, mevcut her 100 için sırasıyla 99 ve 98 mahpus ile tam kapasitede çalışmaktadır.

**Sorumluluk reddi:** Ülkeler mevcut yerlerin tahmin edilmesinde farklı sayma kuralları kullandığından, hapisane yoğunluğu ve aşırı kalabalıklıkla ilgili verilerin dikkatli yorumlanması gerektiğini hatırlatmak istiyoruz. Bu farklılık, hapisane yoğunluğunun ülkeler arası karşılaştırmalarının güvenilirliğini etkilemektedir.

## 2.4. Hapishane personeli

Şekil 10, 47 Avrupa Hİ'sindeki mahpus-personel oranlarını göstermektedir. Bu, her bir personel üyesinin sorumlu olduğu mahpus sayısını temsil etmektedir; bu sayı hapisane koşullarını, personel iş yükünü ve etkili hapisane yönetimi, rehabilitasyon programları ve güvenlik tedbirlerine yönelik kapasiteyi değerlendirirken önemli bir etken olabilir.

- Yüksek oranlar personele aşırı iş yükleyerek stresin artmasına, psikolojik yıpranmaya ve potansiyel olarak daha yüksek personel değişim oranlarına yol açabilir. Hapishane sisteminin istikrarı etkilenebilir, yönetim kalitesi ve rehabilitasyon hizmetlerinin sağlanması üzerinde muhtemel olumsuz etkiler doğurabilir. Üstelik, mahpus-personel oranının yüksek olması, düzen ve güvenliğin sağlanması zorlaşacağından ve bu nedenle şiddet veya diğer karışıklıkların ortaya çıkma olasılığı artacağından güvenlik riskleri de doğurabilir. Ayrıca bu oranlar, personel ve mahpuslar arasındaki etkileşimin kalitesini olumsuz etkileyebilir. Çok fazla çalışan ve stresli personelin mahpuslarla etkileşimi daha az kişisel ve daha az pozitif olabilir, bu da mahpus davranışlarını ve genel hapisane ortamını etkileyebilir.

Buna karşılık, mahpus-personel oranının daha düşük olduğu hapishanelerde, personel idari görevlere, mahpus yönetimine, dostça ilişkiler kurmaya ve sorun çözmeye daha fazla zaman ayırabileceğinden daha verimli bir işleyiş sağlanabilir. Bu da daha iyi organize olmuş ve daha insani bir hapisane ortamı sağlayabilir.

Türkiye, ankete cevap veren tüm idareler arasında, her personel başına 4,5 mahpus ile en yüksek oranı bildirmiştir. Bu, her bir personelin 4 ila 5 mahpusun yönetilmesinden sorumlu olduğu anlamına gelmektedir. Türkiye'yi, 2,7'lik bir oran ile Gürcistan ve Kuzey Makedonya takip etmektedir.

Yelpazenin diğer ucunda, Hollanda, Norveç ve İsveç, İzlanda ve Lüksemburg 1'in altında oranlara sahiptir; Danimarka'nın bildirdiği personel-mahpus oranı ise 1'dir. Bu durum, hapisane personeli için daha yönetilebilir bir iş yükü ve mahpus yönetimi ve rehabilitasyonu için potansiyel olarak daha iyi şartlar anlamına gelmektedir.

Türkiye ve Gürcistan gibi en yüksek mahpus-personel oranlarını bildiren ülkeler, aynı zamanda en yüksek hapisane nüfusu miktarlarına sahiptir. Diğer taraftan, Hollanda, Norveç ve Danimarka dâhil olmak üzere bazı ülkeler aynı zamanda en düşük hapisane nüfusu miktarlarına sahip ülkeler arasındadır.

- Bu korelasyon kayda değer olmakla birlikte, nedensel sonuçlar çıkarma konusunda dikkatli olmak gereklidir. Düşük bir oran iyi dengeli bir sisteme veya yeniden suç işleme eğilimini azaltan başarılı rehabilitasyon programlarına işaret edebilir. Bu sadece düşük mahpus nüfusu nedeniyle yeterli personel sayısı veya yeterli personel sayısı nedeniyle düşük mahpus nüfusu anlamına gelmez.

Ayrıca, hapisane personelinin farklı ülkelerdeki değişen tanımlarını ve sınıflandırmalarını dikkate almak da çok önemlidir. *Personel üyesi* terimi, güvenlik personelinin sağlık hizmetleri, eğitim veya rehabilitasyon programı koordinasyonu

sağlayanlara ve idari görevleri yerine getiren bireylere kadar bir dizi rolü kapsayabilir. Sonuç olarak, infaz koruma personeli ile infaz korumayla görevli olmayan personel arasındaki oranlar, Hİ'ler arasında büyük farklılıklar gösterebilir. Ayrıca, infaz koruma personeli arasında bazı kişiler yalnızca infaz koruma görevlerine odaklanabilir, diğerleri ise ek sorumluluklar da üstlenebilir.

Bu bilgiler ışığında, Şekil 10, Avrupa'da medyan mahpus-personel oranının 1,5 olduğunu göstermektedir. Ancak, belirli personel kategorileri dikkate alındığında bu oran artma eğilimi göstermektedir. Örneğin, sadece infaz koruma personeline odaklanıldığında, medyan Avrupa oranı infaz koruma personeli başına 2,6 mahpusa yükselmektedir. Kapsamı daha da daraltarak ceza infaz kurumlarında emniyet ve güvenliği sağlamakla görevli infaz koruma personeli ele aldığımızda, bu oran biraz artarak sadece infaz koruma görevlerine odaklanan infaz koruma personeli başına 3,1 mahpusa çıkmaktadır (SPACE I anketinde kullanılan terminolojiye göre, lütfen SPACE I, Tablo 21'e bakın).

### 3. 2022 yılı için akış göstergeleri

#### 3.1. 2022 yılında ceza infaz kurumlarına girişler

Şekil 11, 2022 yılı boyunca 47 Avrupa Hİ'sinin ceza infaz kurumlarında her 100.000 sakin için giriş miktarını göstermektedir. SPACE anketinde sağlanan standart tanıma göre, girişler terimi, mahpusların ceza infaz kurumlarına devam eden bir tutukluluk hali ile ilgili olmayan tüm girişleri anlamına gelmektedir. Sayma birimi giriş sayısıdır. Bu, bazı mahpusların tutuklanmaları, salıverilmeleri ve daha sonra tekrar tutuklanmaları halinde bir yıl içinde birden fazla giriş yapabilecekleri anlamına gelir. Belçika, Çekya, Hollanda, Polonya, İsveç, İsviçre ve İskoçya (BK), SPACE I ile uyumlu olmayan farklı bir giriş tanımı kullanmaktadır. Bu nedenle, bu ülkelerin miktarları diğerleriyle karşılaştırılabilir değildir ve çizgili bir desenle farklı bir şekilde işaretlenmiştir (SPACE I, Tablo 22'ye bakın)<sup>21</sup>.

2022 yılı için, 47 Hİ toplam 1.249.277 giriş belgelendirmiştir. Bu, her 100.000 sakin için 167 girişlik bir Avrupa ortalamasına ve 140 girişlik bir medyan oranına eşittir (SPACE I, Tablo 23'e bakın). Kuzey Makedonya, her 100.000 sakin için 580 girişlik en yüksek giriş miktarıyla listenin en başında yer almaktadır ve sırasıyla 47, 53 ve 65 girişle en düşük miktarlardan bazılarını kaydeden Portekiz, Ermenistan ve İtalya ile keskin bir tezat oluşturmaktadır. Miktarlar arasındaki oldukça geniş aralık - Kuzey Makedonya'nın oranı Portekiz'in oranından yaklaşık 12 kat yüksektir - Avrupa geneli için bu rapor tamamında gözlenen kapsamlı çeşitliliğin altını çizmektedir.

Orta ve Doğu Avrupa ülkeleri daha yüksek giriş miktarları bildiren idareler arasında daha fazla temsil edilme eğilimi göstermektedir, Batı Avrupa ülkeleri ise daha düşük miktarlara sahip ülkeler arasında biraz daha baskındır. Bununla birlikte, Ermenistan gibi bazı istisnalar bu bölgesel örüntüyü bulanıklaştırmakta ve bu örüntünün tutarlı olmadığını göstermektedir.

- Bu miktarların sadece hapisaneye girişlerin sıklığını temsil ettiğini ve bir ülkenin ceza adaleti sisteminin etkililiği veya suçun yaygınlığı ile sadece dolaylı olarak ilgili olduğunu akıldan tutmak çok önemlidir. Pandeminin ilk yılında kapanmaların suçlarda yol açtığı azalma nedeniyle giriş miktarlarının düştüğü doğru olmakla birlikte<sup>22</sup>, bu şartlar istisnai bir durumda gerçekleşmiştir ve her iki miktar arasındaki ilişki genellikle çok daha karmaşık ve dolaylıdır.

Benzer şekilde, Şekil 1'de sunulan hapisane nüfus miktarları ile olan ilişki karmaşıktır ve ülkeler arasında tutarsızlık sergilemektedir. Örneğin, Türkiye hem hapisane nüfusu hem de girişler için yüksek miktarlar, Norveç ise her ikisi için de düşük değerler kaydetmektedir; ancak İspanya ve Portekiz medyanın üzerinde hapisane nüfusu miktarlarına sahip olmalarına rağmen düşük giriş miktarları sergilemektedir. Özet olarak, tüm ülkeler genelinde hapisane nüfusu miktarı ile giriş miktarı arasında tutarlı bir korelasyon mevcut değildir. Yine de, her iki miktarın birlikte değerlendirilmesi, ortalama tutukluluk süresine ilişkin değerli içgörüler sağlayabilir. Bu ölçü, Şekil 12'deki salıverme miktarlarının bir analizini takiben Şekil 13'te incelenecektir.

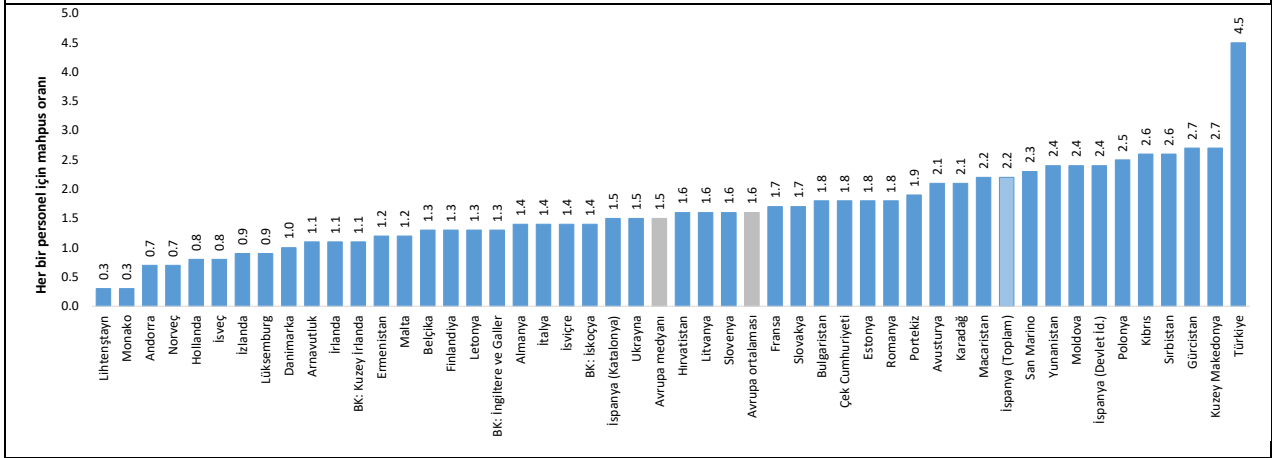
#### 3.2. 2022 yılında ceza infaz kurumlarından salıvermeler

SPACE anketinde ceza infaz kurumlarından çıkışlar salıvermeleri, ölümleri ve firarları içermektedir. Bu üç çıkış türü mutlaka aynı sayma birimi (kişi, olay, vb.) kullanılarak kaydedilmemektedir; ancak bunlar toplanarak yapay bir toplam elde edilirse, ölümler ve firarlar tüm çıkışların %1'inden azını oluşturmaktadır. Diğer tüm çıkışlar, ceza infaz kurumlarından salıverilmelere bağlıdır. Sonuç olarak, burada salıvermelere odaklanacağız.

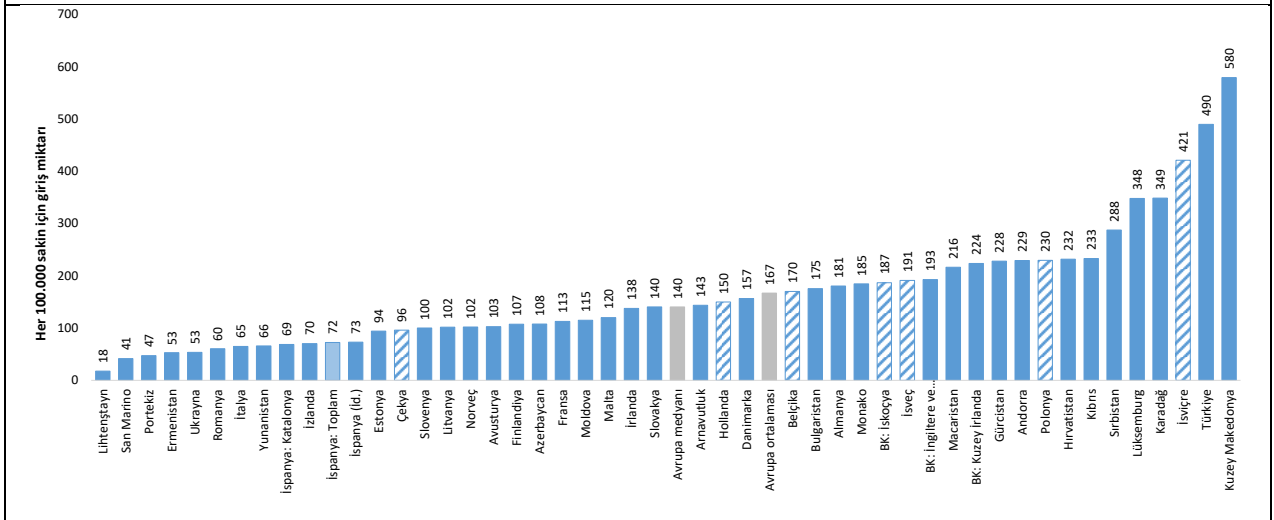
<sup>21</sup> Örneğin İsviçre, mahpusların bir İsviçre ceza infaz kurumundan diğerine nakillerini salıverme ve giriş olarak saymaktadır, bu durum toplam salıverme ve giriş sayısını yapay olarak artırmaktadır.

<sup>22</sup> Aebi, M. F., Cocco, E. & Molnar, L. (2023). 2022'de Avrupa'da Mahpuslar ve Hapishaneler: SPACE I raporunun Temel Bulguları. Series UNILCRIM 2023/1. Avrupa Konseyi ve Lozan Üniversitesi.

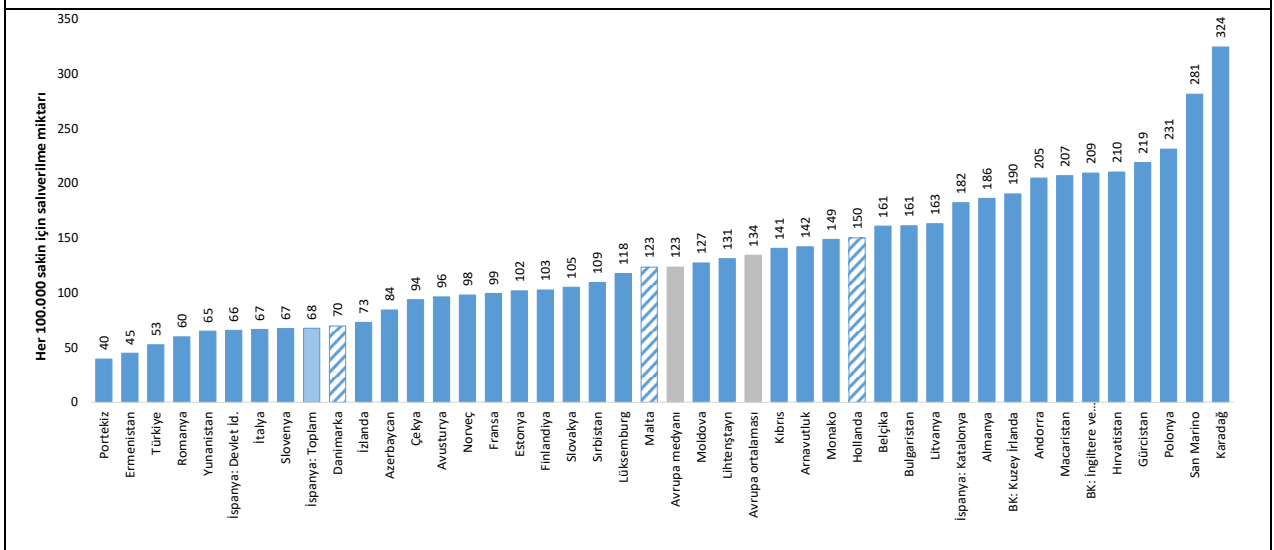
Şekil 10. 31 Ocak 2023'te her bir hapisane personeli için mahpus oranı (N=47 Hi)



Şekil 11. 2022 boyunca her 100.000 sakin için ceza infaz kurumlarına giriş miktarı (N=47 Hi)



Şekil 12. 2022 boyunca her 100.000 sakin için ceza infaz kurumlarından salıverilme miktarı (N=41 Hi)



Şekil 12, 2022 yılı boyunca 41 Avrupa Hİ'sinin ceza infaz kurumlarında her 100.000 sakin için salıverme miktarını göstermektedir. Girişler gibi salıvermeler de mahpusların ceza infaz kurumlarından devam eden bir tutukluluk hali ile ilgili olmayan tüm salıverilmelerine işaret eder (örneğin nakiller dâhil edilmemiştir), yani bir kişi yıl boyunca birden fazla kez salıverilebilir. Danimarka, Malta ve Hollanda, farklı bir çıkış tanımı kullanarak bildirimde bulunmuştur. Bu nedenle, bunlara ait miktarlar, geri kalanlar ile karşılaştırılmaz ve çizgili bir desenle farklı bir şekilde işaretlenmiştir (bkz. Şekil 12 ve SPACE I, Tablo 24)<sup>23</sup>.

Beklendiği gibi, her 100.000 sakin için giriş ve çıkış miktarları ülkeler arasında önemli ölçüde değişmektedir. Ancak çoğu ülke için, çıkış miktarları giriş miktarlarına oldukça yakındır. Bu durum, örneğin, Hİ'lerin Şekil 11 ve 12'de sahip oldukları benzer sıralamalarda görülebilir. Bu örüntü, her hapisane sisteminde belli bir ölçüde tutarlılık olduğunu göstermektedir. Teorik olarak, birçok kişinin yıl içinde hapisane sistemine girip çıkmasıyla - daha sonra ampirik olarak tahmin edilecek olan - mahpus devir oranı yüksek olabilir, ancak toplam hapisane nüfusu sabit kalabilir. Diğer taraftan, giriş ve çıkış miktarları arasındaki önemli farklılıklar mantıksal olarak (a) artan bir hapisane nüfusuna (girişler çıkışlardan fazlaysa) veya (b) azalan bir hapisane nüfusuna (çıkışlar girişlerden fazlaysa) işaret etmelidir. COVID-19 salgınının ilk yılı olan 2020'ye ait akış verilerini içeren 2021 SPACE raporunda ikinci senaryo gözlenmiştir<sup>24</sup>.

### 3.3. Ortalama hapis uzunluğu

Şekil 13, 2022 yılında 46 Avrupa Hİ'sinde ortalama hapis uzunluğunun (IALI) ay cinsinden bir göstergesini vermektedir. Bu, bireylerin ortalama olarak hapsedildikleri süreye ilişkin bir tahmindir.

- Araştırmalar, uzun süreli tutuklulukların genellikle bir ceza adaleti sisteminin cezalandırıcılığı veya yavaşlığı ile ilişkili olduğunu göstermektedir. Hızlı ceza adaleti sistemlerinde ceza prosedürü kısadır; daha az cezalandırıcı ceza adaleti sistemleri ise daha kısa cezalar verme ve mahpusların özgür bırakılmasını kolaylaştırma eğilimi göstermektedir. Ayrıca, hapisane nüfusu miktarlarını azaltmaya yönelik etkili bir yaklaşımın, hapsedme süresini azaltmak olduğu konusunda bir mutabakat mevcuttur.

SPACE anketi, referans yıl (2022) boyunca *ceza infaz kurumlarında geçirilen gün sayısını* sormaktadır; bu sayı her mahpus tarafından herhangi bir ceza infaz kurumunda geçirilen günlerin toplamına karşılık gelmektedir (uygulamada, çoğu ülke kalınan gecelerin sayısını saymaktadır). Bu sayı 365'e (artık yıllarda 366'ya) bölündüğünde, söz konusu yıldaki *ortalama mahpus sayısı* elde edilir. Bu iki ölçü birleştirilerek bir gösterge veya ortalama hapis uzunluğu (IALI) elde edilebilir. Bununla birlikte, bazı ülkeler ceza infaz kurumlarında geçirilen gün sayısına ilişkin veriler sağlamadığından - veya güvenilir görünmeyen bir rakam sağladığından - demografide uygulanan durağan nüfus modeli kullanılarak ortalama hapis uzunluğuna ilişkin alternatif bir gösterge tahmin edilebilir. Bu modele göre, stok, akış ile uzunluğun çarpımıdır. Eşitliğin bölme özelliği uygulandığında, bu, uzunluğun (31 Ocak 2023'deki) stokun (2022'deki) giriş akışına bölümü olduğu ve ay cinsinden ifade etmek için 12 ile çarpılması anlamına gelir (daha fazla ayrıntı için SPACE I, Bölüm E'ye bakın). Bu gösterge bir tahmin niteliğinde kalmaya devam etmektedir ve stok için sayma birimi kişi, akış için ise giriş olduğundan dikkatli bir şekilde yorumlanmalıdır. Bununla birlikte, bir yandan daha fazla sayıda Hİ'nin dâhil edilmesine izin verirken diğer yandan orijinal formülle elde edilen tahminlere genellikle oldukça yakın tahminler sağlamaktadır. Örneğin bu yıl, orijinal formüle göre IALI 10,7 ay olarak, stok ve akışa dayalı formüle göre ise 11,8 ay olarak hesaplanmıştır.

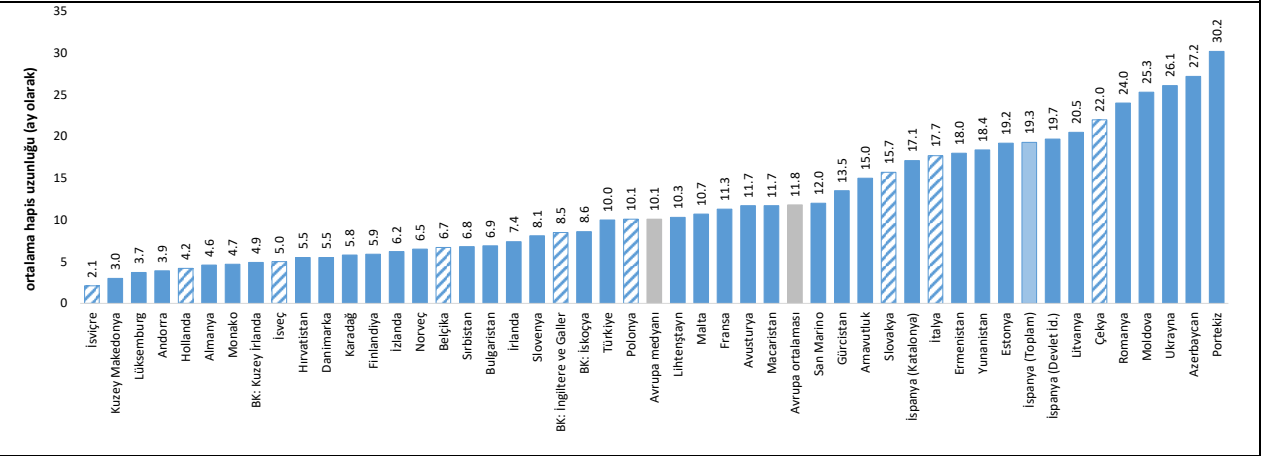
Anket yapılan tüm Avrupa ülkeleri genelinde ortalama hapis uzunluğu yaklaşık 11,8 ay, medyan ise 10,1 aydır. Bu, ortalamayı önemli ölçüde değiştiren aykırı değerler mevcut olmasına rağmen, çoğu ülke için ortalama hapis cezasının bu aralığa yakın olduğunu göstermektedir.

Tekrar belirtmek gerekirse, Belçika, Çekya, İtalya, Polonya, Slovakya, İsviçre, İsveç, Hollanda, İngiltere ve Galler (BK) ve İskoçya'nın (BK) (IALI'yi tahmin etmek için kullanılan) akış tanımları SPACE I ile uyumlu olmadığından, bu ülkeler çizgili bir desenle gösterilmiştir. Sonuç olarak, bu ülkelerin tahmini hapis süreleri diğer hapisane idarelerinin hapis süreleri ile karşılaştırılabilir değildir (SPACE I, Tablo 22'ye bakın).

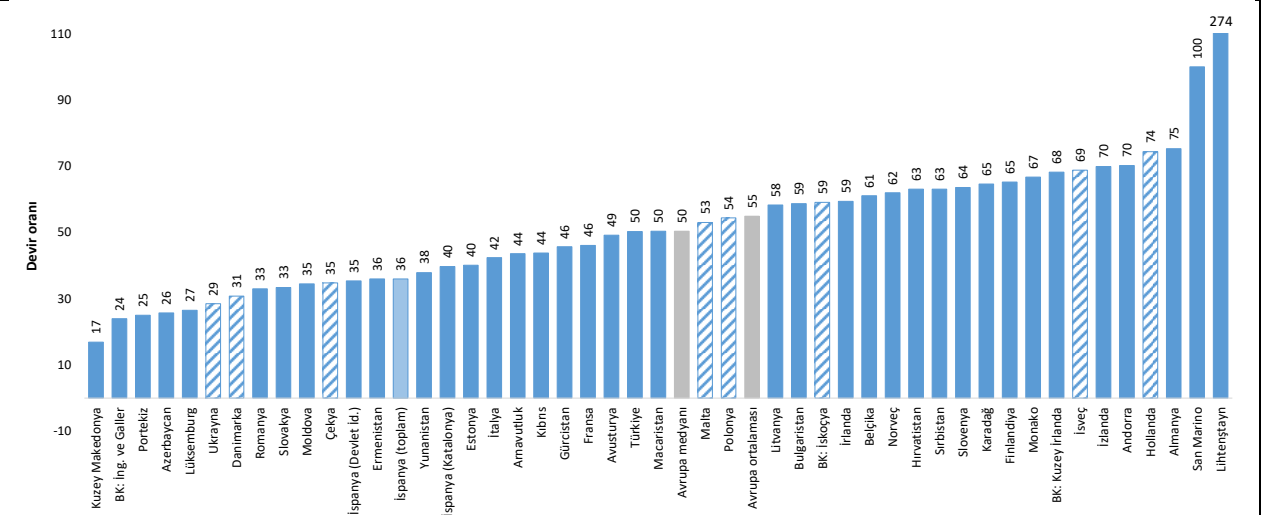
<sup>23</sup> Örneğin İsviçre, mahpusların bir İsviçre ceza infaz kurumundan diğerine nakillerini salıverme ve giriş olarak saymaktadır, bu durum toplam salıverme ve giriş sayısını yapay olarak artırmaktadır.

<sup>24</sup> Aebi, M. F., Cocco, E., Molnar, L. ve Tiago, M. M. (2022). 2021'te Avrupa'da Mahpuslar ve Hapishaneler: SPACE I raporunun Temel Bulguları. Series UNILCRIM 2022/3. Avrupa Konseyi ve Lozan Üniversitesi.

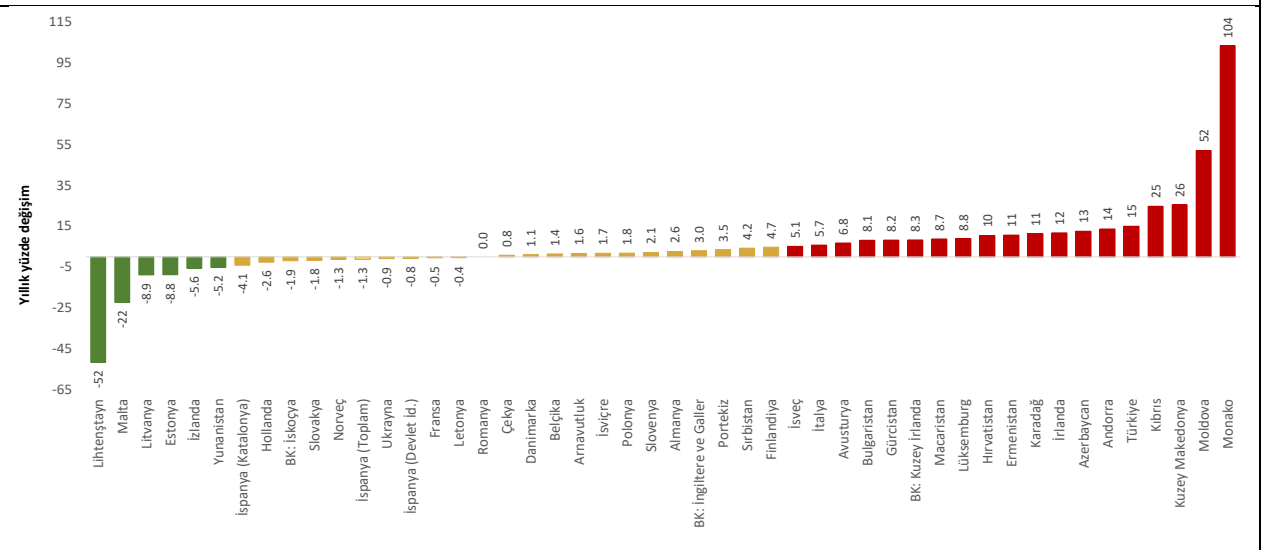
Şekil 13. 2022 yılında ortalama hapis uzunluğu; mahpus stok ve akışına bağlı olarak (N=46 Hi)



Şekil 14. 2022 yılında devir oranı (N=46 Hi)



Şekil 15: Hapishane nüfusu miktarlarında yıllık yüzde değişim: 2022'ye kıyasla 2023 (N=47 Hi)



Uzun bir ortalama hapis süresine (25 aydan fazla) sahip Hapishane İdareleri (Hİ'ler) arasında Portekiz, Ukrayna, Azerbaycan ve Moldova Cumhuriyeti bulunmaktadır. Diğer yandan, en kısa ortalama cezalara (6 ayın altında) sahip olan Hİ'ler İsviçre, Kuzey Makedonya, Hollanda, Almanya, Kuzey İrlanda (BK), İsveç, Danimarka, Hırvatistan, Karadağ ve Finlandiya'dır. Aynı coğrafi bölgedeki ülkeler farklı ortalama hapis uzunlukları sergilediğinden, belirgin olan kesin bir bölgesel örüntü mevcut değildir. Örneğin, en uzun ortalama hapis sürelerine sahip 10 Hİ'nin hepsi Akdeniz, Orta ve Doğu Avrupa bölgelerindedir.

Şekil 13'teki IALI Şekil 1'de gösterilen hapishane nüfusu miktarlarıyla karşılaştırıldığında, bariz bir korelasyon fark edilmemektedir. Ancak, bir örüntü ortaya çıkmış gibi görünmektedir: En kısa hapis uzunluklarına sahip Hİ'ler daha düşük hapishane nüfusu miktarlarına sahip olma eğilimi gösterirken, daha uzun cezalara sahip olanlar sıklıkla orta ila yüksek hapishane nüfusu miktarları sergilemektedir.

### 3.4. Devir oranı

Devir oranı, her 100 potansiyel salıverme başına tahmini salıverme miktarı, esasen fiili salıvermelerin toplam potansiyel salıverme sayısına oranıdır. Bu oran ham veriler kullanılarak hesaplanmıştır: hapishane nüfusu (stok), giriş sayısı (giriş akışı) ve salıverme sayısı (salıverme akışı). Özellikle, 31 Ocak 2022 tarihindeki (SPACE I 2022'den alınan) stok ile yıl içindeki giriş akışının toplamı, 2022 yılında salınması muhtemel olan mahpusların toplam sayısına ilişkin bir tahmin sağlamaktadır. Bu rakam daha sonra yıl içinde gerçekleşen fiili salıvermelerin sayısı ile yan yana getirilmiştir. Düşük bir devir oranı (%50'nin altında) uzun tutukluluk sürelerine işaret etmektedir ve bu nedenle hapishanelerin aşırı kalabalıklaşması riskine ilişkin erken bir uyarı işareti olarak görülebilir (SPACE I, Tablo 27'ye bakın).

Şekil 14, 2022 yılında 46 Hİ'nin Avrupa hapishane nüfusu için ortalama devir oranının %55 olduğunu ortaya koymaktadır. SPACE I'deki tanımlarla uyumayan giriş veya salıverme tanımlarına sahip Hİ'ler çizgili bir desenle gösterilmiştir, bu da bu Hİ'lerin devir oranlarının diğer Hİ'lerin devir oranları ile karşılaştırılabilir olmadığını belirtmektedir (SPACE I, Tablo 22'ye bakın).

Genel olarak, nüfusu bir milyonu aşan ülkeler incelendiğinde ve bu ülkelerin devir oranları hapishane nüfusu miktarlarıyla karşılaştırıldığında ortaya çıkan bir eğilim dikkat çekmektedir. Birkaç sapma haricinde, en düşük devir oranlarını sergileyen ülkeler yüksek veya aşırı yüksek hapishane nüfusu miktarlarına sahip olma eğilimindedir ve bunun zıttı da doğrudur.

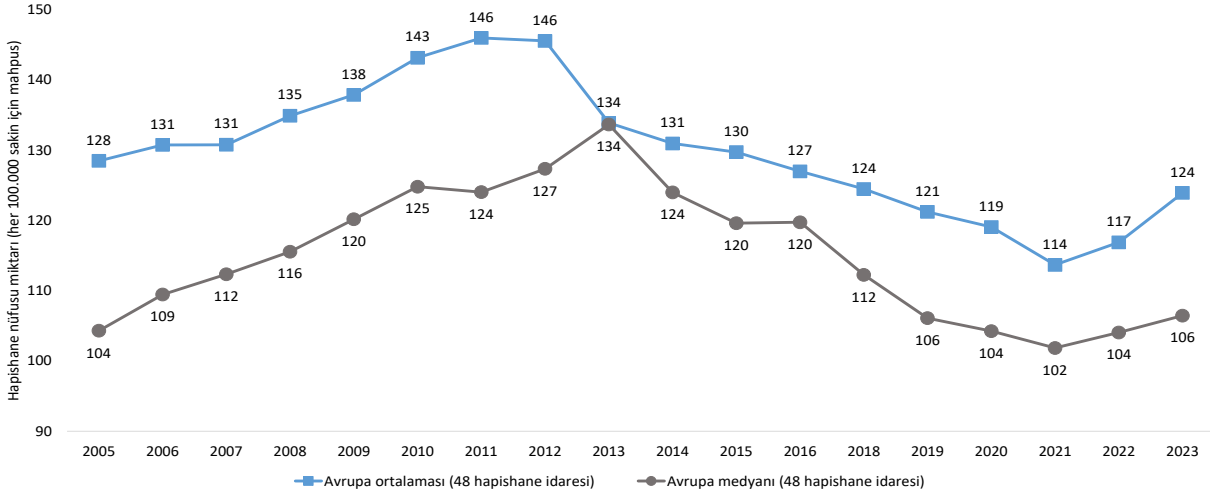
## 4. 2005'ten 2023'e eğilimler

Şekil 15, 31 Ocak 2023'ü 31 Ocak 2022 ile karşılaştırarak, 47 Hİ genelinde hapishane nüfusu miktarının yıllık değişimini göstermektedir. Arka arkaya iki yıl, Hİ'lerin çoğu ya artan ya da sabit miktarlar kaydetmiştir. Özellikle, 23 Hİ'nin hapishane nüfusu miktarları sabit kalırken, 19 Hİ'de önemli bir artış (%5'i aşan) yaşanmıştır. Nüfusu bir milyonu aşan ülkeler arasında sadece dört tanesi (Litvanya, Estonya, İrlanda ve Yunanistan) dikkate değer bir düşüş (-%5'ten fazla) bildirmiştir. Bu, tamamen bir milyondan fazla nüfusa sahip ülkelerin hapishane idarelerine (39 Hİ) odaklanan Tablo 2'de de görülebilir; bu tablo, 2022 ile 2023 arasında hapishane nüfusu miktarında yaklaşık %2,4 oranında genel bir artış olduğunu göstermektedir.

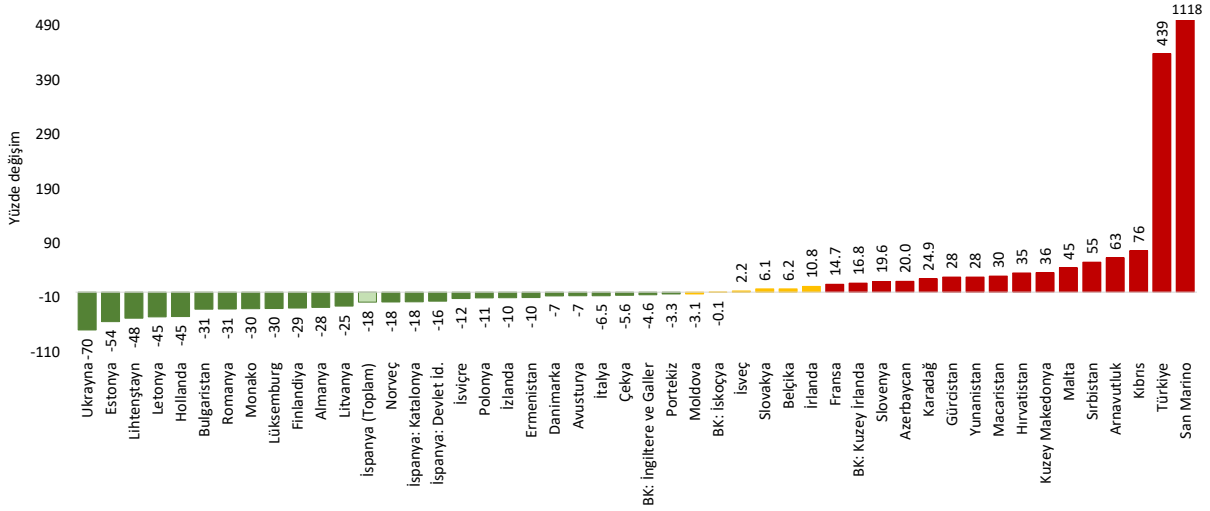
Giriş bölümünde vurgulandığı gibi, artma eğilimi gösteren genel gidişat, 2020 yılında uygulanan COVID-19 ile ilgili kapanmaların geri tepme etkisiyle uyumludur. Ayrıca, 2010'larda gözlemlenen genel azalma eğilimi ile tamamen zıttır. Bu nedenle, bu raporun 5. Kısımında ilave yıldan yıla karşılaştırmalar mevcut olmakla birlikte, bu kısımda yaklaşık yirmi yılda kaydedilen uzun vadeli eğilimlere odaklanmayı tercih ettik. Bu yaklaşım, pandeminin etkisinin ve "normale dönüş" adı verilen olgunun daha kapsamlı bir şekilde anlaşılmasını kolaylaştırarak daha geniş bir bağlam sağlamaktadır.

Bu açıdan, Şekil 16, 2005'ten 2023'e kadar olan sürede 48 Hİ için her 100.000 sakin başına düşen ortalama ve medyan hapishane nüfusu miktarlarını vermektedir. Ortalama Avrupa hapishane nüfusu miktarı 2011'den bu yana genel bir azalma göstermektedir. 2005 yılında ortalama 128 olan bu miktar, 2011 yılında 146 ile en üst noktaya ulaşana dek düzenli olarak artmıştır. Bu en üst nokta, 2013 yılında keskin bir düşüşle 134'e inmiştir. Ardından ortalama miktar, yavaş ama bir şekilde istikrarlı ve COVID-19 ile ilgili kapanmaların etkileri nedeniyle 2020'de biraz yoğunlaşan bir azalma yaşamıştır. Küçük bir artışla 2022'de 117'e çıkan bu miktar, sosyal hayatta ve ceza adaleti sisteminin işleyişinde göreceli olarak normale dönüşü yansıtmıştır ve doğal, sosyal veya yaşam bilimlerinde uzmanlaşmış istatistikçilerin sıklıkla belirttiği, ortalamaya doğru istatistiksel gerileme olarak bilinen olguya örnek oluşturmuştur. Ancak söz konusu miktar 2023'te daha da artarak 124'e ulaşmıştır; bu da bu eğilimin sadece istatistiksel bir dalgalanmadan ziyade gerçek bir artış eğiliminin bir göstergesi olabileceğini akla getirmektedir.

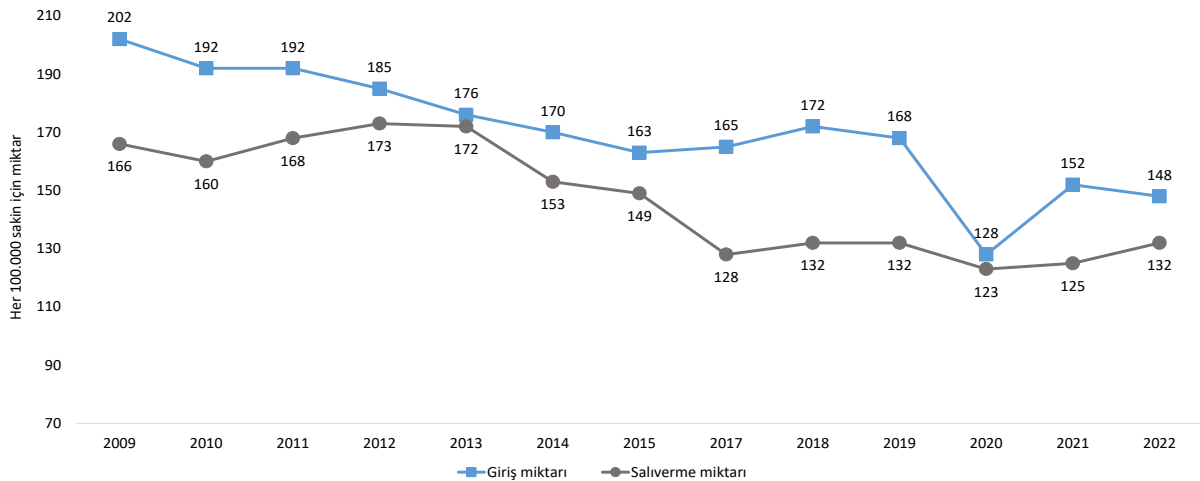
Şekil 16. 2005'ten 2023'e kadar hapisane nüfusu miktarlarındaki eğilimler (N= 48 Hi)



Şekil 17. 2005'ten 2023'e kadar hapisane nüfusu miktarlarındaki yüzde değişim (N= 47 Hi)



Şekil 18. 2010'dan 2023'e kadar girişler ve salıvermelerdeki eğilimler (N= 31 Hi): Avrupa ortalama miktarı





Medyan oranın eğilimi, küçük sapmalarla da olsa ortalamanın eğilimini bir ölçüde yansıtmaktadır. Bu oran ortalamadan bir yıl sonra, yani 2013'te 134 ile en yüksek seviyeye ulaşmış ancak 2014'te keskin bir düşüşle 124'e inmiştir. Ardından 2020 yılında 102 ile en düşük seviyesine inmiş, ancak ortalamaya benzer şekilde, COVID-19 ile ilgili etkenler nedeniyle 2022'de hafif bir artış göstererek 104'e çıkmış ve 2020'deki seviyesine ulaşmıştır. 2023 yılında, medyan oranı biraz artarak 106'ya yükselmiştir; bu, ortalama kadar keskin olmamakla birlikte devam eden bir artış eğilimine işaret etmektedir.

Genel olarak, hem ortalama hem de medyan oranlar, Avrupa ülkelerinin bu yıllar boyunca hapisteki toplam nüfuslarının oranında bir düşüşe tanık olduğunu ortaya koymaktadır. Ancak son dönemdeki artışlar, söz konusu eğilimin tersine döndüğünü göstermektedir. 47 Hİ için 2005'ten 2023'e kadar hapisane nüfusu miktarlarındaki yüzde değişimi gösteren Şekil 17, durumun daha iyi anlaşılmasını sağlamaktadır. Hİ'lerin yarısından biraz azı (47 Hİ'den 23'ü) hapisane nüfusu miktarlarında önemli bir düşüş yaşamış, 19 Hİ'de ise kayda değer bir artış kaydedilmiştir. Nüfusu bir milyonu aşan ülkeler arasında, en sert azalmaların yaşandığı ülkelerin başında Ukrayna, Estonya, Letonya ve Hollanda (sırasıyla -%70, -%54, -%45 ve -%45) gelmektedir; ancak ülkede devam eden savaş ve bunun hem ulusun genel nüfusu hem de hapisane nüfusu üzerindeki etkileri nedeniyle, Ukrayna'ya ait rakamlar yanıltıcı olabilir. Diğer taraftan, Türkiye (%439), Arnavutluk (%63) ve Sırbistan'da (%55) dikkate değer artışlar (yani, 2005'ten 2023'e kadar %50'den fazla artış) gözlenmiştir.

Sonuç olarak, analiz edilen ülkelerin çoğunluğunda 2005 ve 2023 yılları arasında hapisane nüfusu miktarlarında bir düşüş yaşanmış olmasına rağmen, önemli bir kısmında bazen azımsanmayacak ölçüde olan artışlar görülmüştür. Bu farklılık, muhtemelen bu dönemdeki toplumsal, ekonomik, yasal ve kanun yaptırımı değişikliklerin karmaşık bir matrisini yansıtmaktadır. Bu eğilimler, Şekil 18'de gösterildiği gibi, SPACE'in salıvermeler ile ilgili veri toplamaya başladığı 2009'dan itibaren mevcut olan verilere dayanan, ceza infaz kurumlarına giriş ve bu kurumlardan salıverilme miktarlarıyla karşılaştırılabilir. Girişler 2009'dan 2022'ye kadar sürekli olarak azalma göstermiş, salıverilmeler ise 2012'den 2017'ye kadar benzer bir örüntü izlemiştir ve o zamandan beri nispeten sabit görünmektedir. Tüm bu bilgiler dikkate alındığında, bu eğilim kombinasyonunu açıklamak için - daha fazla sınanması gereken - makul bir hipotez, mahpuslara verilen cezaların uzunluğunun ve/veya tutuklu yargılanma süresinin uzunluğunun artmakta olduğudur.

Giriş bölümünde de vurgulandığı gibi, hapisane nüfusu miktarlarının ve eğilimlerinin anlaşılması, birçok potansiyel etkenin incelikli ve kapsamlı bir analizini gerektirmektedir. Bu açıdan, girişlerdeki düşüş eğilimi, çevrimdışı geleneksel suç oranlarının azaldığı bir dönemle çakışmaktadır. Örneğin Birleşik Krallık ve ABD'de, çevrimdışı suçlar 1990'ların başından bu yana genel olarak azalmaktadır. Kıta Avrupası'nda, cinayet ve mülke karşı işlenen suçlar yaklaşık aynı zamanlarda azalmaya başlamış, ancak çevrimdışı suçların geri kalanındaki azalma çoğu ülkede yaklaşık yirmi yıl sonra başlamıştır.

Eş zamanlı olarak, çevrimiçi suçların veya diğer adıyla siber suçların sıklığının 1992'de internetin ortaya çıkışından bu yana ve daha da önemlisi 2007'de akıllı telefonların piyasaya sunulmasından bu yana istikrarlı bir şekilde arttığı tartışmasızdır. Bununla birlikte, bu suçlara ilişkin veriler kolaylıkla erişilebilir değildir ve şu anda tüm suçların üçte biri ile yarısını temsil etmelerine rağmen, bu suçlardan hüküm giyen mahpuslar tüm mahpusların çok küçük bir bölümünü oluşturmaktadır. Bu eşitsizlik sadece çözülen suçların oranının düşük olmasından değil, aynı zamanda birçok suçlunun dolandırıcılık gibi "geleneksel" suçlardan hüküm giymesinden ve suçun genellikle gözden kaçan siber bileşeninin hapisane istatistiklerine yansımamasından kaynaklanmaktadır.

Bunlara ek olarak, 21. Yüzyılın ikinci on yılında hapisane nüfusu miktarlarında düşüş yaşanan dönem, 2008'de başlayan mali krizin sonrası ile aynı zaman rastlamaktadır. Bu bağlamda, kriminolojik teoriler çelişkili öngörüler sunmaktadır. Marksist kriminologlar, ekonomik krizlerin hapisane nüfusu miktarlarındaki bir artışı tetiklemesi gerektiğini savunmaktadır. Diğer taraftan, fırsat temelli teorilerden etkilenen kriminologlar, büyüyen ekonomilerin daha fazla fırsat yarattığını, bu nedenle suçları ve dolaylı olarak hapisane nüfusu miktarını artırdığını öne sürmektedir. Bu da ekonomik krizlerin en azından ekonomik olarak gelişmiş ülkelerde fırsatları azalttığını ve sonuç olarak daha az suça ve hapisane nüfusu miktarlarında bir düşüşe neden olması gerektiğini akla getirmektedir. Bu raporda sunulan veriler ikinci hipoteze eğilim göstermektedir. Bununla birlikte, bu hipotezin titizlikle test edilmesi, daha karmaşık analizleri ve ek verileri - özellikle ekonomik göstergeler - gerektirecektir. Yüzyılın bu üçüncü on yılındaki gözlemlerin

bir eğilim mi teşkil ettiğini, yoksa sadece bir dalgalanma mı olduğunu belirlemek için gelecek yıl alınacak verileri sabırsızlıkla bekliyoruz.

## 5. Ülkelere göre ana göstergelere genel bakış

Tablo 1, bir dizi seçilmiş göstergedeki puanlarına göre her bir Avrupa hapisane idaresinin görece konumunu göstermektedir. Hapishane idareleri, bu göstergelerin her birindeki puanlarına göre beş kümeye ayrılmıştır:

1. **Çok yüksek:** Bu küme, puanı Avrupa medyan değerinden %25'ten daha yüksek olan hapishane idarelerini içermektedir.
2. **Yüksek:** Bu küme, puanı Avrupa medyan değerinden %5,1 ile %25 arasında daha yüksek olan hapishane idarelerini içermektedir.
3. **Yakın:** Bu küme, puanı Avrupa medyan değerine benzer (*yani* -%5 ile +%5 arasında) olan hapishane idarelerini içermektedir.
4. **Düşük:** Bu küme, puanı Avrupa medyan değerinden %5,1 ile %25 arasında daha düşük olan hapishane idarelerini içermektedir.
5. **Çok düşük:** Bu küme, puanı Avrupa medyan değerinden %25'ten daha düşük olan hapishane idarelerini içermektedir.

Her bir gösterge için, her iki Tablo da haklarında veri bulunan hapishane idarelerinin (Hİ) sayısını belirtmektedir (örneğin 48 Hİ için hapishane nüfusu miktarı mevcuttur, ancak yabancı mahpusların yüzdesi sadece 46 tanesi için mevcuttur). Bunun nedeni, bazı ülkelerin her gösterge için veri sağlamamasıdır. Üç ülkede (Bosna Hersek, İspanya ve Birleşik Krallık) bir taneden fazla hapishane idaresi vardır. Bu nedenle, hepsinin aynı kümede oldukları durumlar haricinde, her bir hapishane idaresi Tablo 1'de ayrı olarak belirtilmiştir. Bu durumda, ülkenin sadece adı belirtilmiştir.

**Tablo 1.** Temel hapisane göstergelerine göre ülkelerin sıralaması, 2023 ve 2022<sup>25</sup>

	Çok yüksek (puan, Avrupa medyan değerinden %25'ten daha yüksektir)	Yüksek (puan, Avrupa medyan değerinden %5,1 ile %25 arasında daha yüksektir)	Orta (puan Avrupa medyan değerine yakındır, yani %-5% ile %+5 arasında)	Düşük (puan, Avrupa medyan değerinden %5,1 ile %25 arasında daha düşüktür)	Çok düşük (puan, Avrupa medyan değerinden %25'ten daha düşüktür)	Veri mevcut değil
<b>31 Ocak 2023 tarihindeki STOK göstergeleri</b>						
<b>Her 100.000 sakin için hapisane nüfusu miktarı (48 Hİ)</b>	Türkiye, Gürcistan, Azerbaycan, Moldova, Macaristan, Polonya, Slovakya, Arnavutluk, Çekya, Litvanya, Letonya, Karadağ, Sırbistan, Estonya, Kuzey Makedonya, BK: İngiltere/Galler, BK: İskoçya.	Romanya, İspanya (Devlet İd.), Portekiz (İspanya Toplam), Ukrayna.	Kıbrıs, Malta, Lüksemburg, Hırvatistan, Fransa.	Bulgaristan, Yunanistan, Avusturya, İspanya (Katalonya), İtalya, Belçika, BK: Kuzey İrlanda, İrlanda, İsveç.	Ermenistan, Andorra, İsviçre, Monako, Danimarka, Almanya, Slovenya, Norveç, Hollanda, Finlandiya, San Marino, İzlanda, Lihtenştayn.	BH: Devlet düzeyi, BH Fed. ve Sırp Cumhuriyeti.
<i>N</i>	17	4	5	9	13	
<b>Hapisane nüfusu içinde kadın mahpusların %'si (48 Hİ)</b>	Andorra, İzlanda, Kıbrıs, Malta, Çekya, Finlandiya, Letonya, Macaristan, Slovakya, İspanya (Devlet İd.), Portekiz, San Marino, İspanya (Toplam), Avusturya, Norveç, İsveç.	İspanya (Katalonya), İsviçre, Almanya, Lüksemburg, Slovenya, Hırvatistan, Moldova, Danimarka, Ukrayna.	Yunanistan, Estonya, BK: Kuzey İrlanda, Polonya.	İrlanda, Hollanda, Belçika, Romanya, İtalya, Litvanya, Sırbistan, Türkiye, BK: İskoçya, BK: İngiltere ve Galler.	Kuzey Makedonya, Bulgaristan, Karadağ, Gürcistan, Fransa, Azerbaycan, Ermenistan, Arnavutluk, Lihtenştayn, Monako.	BH: Devlet düzeyi, BH Fed. ve Sırp Cumhuriyeti.
<i>N</i>	15	9	4	10	10	
<b>Hapisane nüfusu içinde yabancı mahpusların %'si (46 Hİ)</b>	Monako, Lihtenştayn, Lüksemburg, San Marino, İsviçre, Andorra, Yunanistan, Kıbrıs, Avusturya, Malta, Belçika, İzlanda, Almanya, Slovenya, Estonya, İtalya, İspanya, Danimarka, Norveç, Fransa, Hollanda.		Finlandiya.	Portekiz, İrlanda, Karadağ, Macaristan.	BK: İngiltere ve Galler , BK: Kuzey İrlanda, Hırvatistan, Çekya, Kuzey Makedonya, Gürcistan, Ermenistan, Türkiye, Sırbistan, Slovakya, Bulgaristan, Litvanya, Arnavutluk, Polonya, Letonya, Ukrayna, Azerbaycan, Moldova, Romanya.	BH: Devlet düzeyi, BH Fed. ve Sırp Cumhuriyeti, İsveç, BK: İskoçya.
<i>N</i>	22	0	1	4	19	
<b>Hapisane nüfusu içinde 50 yaş veya üstü mahpusların %'si (42 Hİ)</b>	Lihtenştayn, İtalya, Monako, Slovakya, Hırvatistan, Portekiz, Kuzey Makedonya, Karadağ, İspanya (Devlet İd.), İspanya (Toplam).	Norveç, Estonya, Letonya, Yunanistan, İspanya (Katalonya), Sırbistan, Gürcistan.	Macaristan, BK: İskoçya, Romanya, Litvanya, Hollanda, İzlanda, Polonya, Belçika, Arnavutluk, Çekya, Slovenya, BK: Kuzey İrlanda, Malta.	Avusturya, İrlanda, Almanya, Bulgaristan, Andorra, Lüksemburg, Türkiye, Kıbrıs, Finlandiya.	Fransa, Danimarka, İsveç, San Marino.	Ermenistan, Azerbaycan, BH: Devlet düzeyi, BH Fed. ve Sırp Cumhuriyeti, Moldova, İsviçre, Ukrayna, BK: İngiltere ve Galler.
<i>N</i>	9	7	13	9	4	
<b>Hapisane nüfusu içinde cezası kesinleşmemiş mahpusların %'si (47 Hİ)</b>	San Marino, Lihtenştayn, Arnavutluk, Ermenistan, Lüksemburg, Monako, İsviçre, Hollanda, Karadağ, BK: Kuzey İrlanda, Malta, Danimarka, Hırvatistan, Belçika, Ukrayna, Kıbrıs.	İzlanda, Andorra, BK: İskoçya, Slovenya, İtalya, İsveç, Fransa.	Yunanistan, Macaristan.	Finlandiya, Letonya, Azerbaycan, Norveç, Bulgaristan, İrlanda, Sırbistan, Gürcistan, Avusturya, Almanya, Portekiz, İspanya (Katalonya).	BK: İngiltere ve Galler, Moldova, Estonya, İspanya (Toplam), İspanya (Devlet İd.), Slovakya, Kuzey Makedonya, Romanya, Polonya, Litvanya, Çekya.	BH: Devlet düzeyi, BH Fed. ve Sırp Cumhuriyeti, Türkiye.

<sup>25</sup> Ülkeler, Tablo B'deki her bir hücrede, ilgili değişimdeki miktarlarına veya yüzdelerine göre azalan şekilde sıralanmıştır. Örneğin birinci hücrede, en yüksek hapisane nüfusu miktarına (100.000 sakin için 355,2) sahip olduğu için Türkiye verilmiş, bu Gürcistan (100.000 sakin için 236,6), Azerbaycan (100.000 sakin için 216,8) ve diğerleri izlemiştir.

	Çok yüksek (puan, Avrupa medyan değerinden %25'ten daha yüksektir)	Yüksek (puan, Avrupa medyan değerinden %5,1 ile %25 arasında daha yüksektir)	Orta (puan Avrupa medyan değerine yakındır, yani %-5% ile %+5 arasında)	Düşük (puan, Avrupa medyan değerinden %5,1 ile %25 arasında daha düşüktür)	Çok düşük (puan, Avrupa medyan değerinden %25'ten daha düşüktür)	Veri mevcut değil
<i>N</i>	16	7	2	12	10	
<b>Her 100 yer için hapisane yoğunluğu (45 Hİ)</b>	Kıbrıs, Romanya, Fransa, San Marino, Belçika.	Macaristan, İtalya, Slovenya, Yunanistan, İsveç, Kuzey Makedonya, Hırvatistan, Türkiye, İrlanda, Portekiz, Finlandiya, Danimarka, BK: İngiltere ve Galler, Azerbaycan.	BK: İskoçya, Çekya, Moldova, Sırbistan, Hollanda, İsviçre, Arnavutluk.	Slovakya, BK: Kuzey İrlanda, Polonya, Gürcistan, Almanya, Norveç, İzlanda, İspanya (Katalonya), Karadağ, Lüksemburg, Litvanya, Bulgaristan.	Estonya, İspanya (Toplam), İspanya (Devlet İd.), Ermenistan, Ukrayna, Andorra, Lihtenştayn, Monako.	Avusturya, BH: Devlet düzeyi, BH Fed. ve Sırp Cumhuriyeti, Letonya, Malta.
<i>N</i>	5	14	7	12	7	
<b>Her bir personel için mahpus oranı (47 Hİ)</b>	Türkiye, Gürcistan, Kuzey Makedonya, Kıbrıs, Sırbistan, Polonya, Yunanistan, Moldova, İspanya (Devlet İd.), San Marino, Macaristan, İspanya (Toplam), Avusturya, Karadağ, Portekiz.	Bulgaristan, Çekya, Estonya, Romanya, Fransa, Slovakya, Hırvatistan, Litvanya, Slovenya.	İspanya (Katalonya), Ukrayna, İsviçre, BK: İskoçya.	Almanya, Belçika, Finlandiya, İtalya, Letonya, BK: İngiltere ve Galler, Ermenistan, Malta.	Arnavutluk, İrlanda, BK: Kuzey İrlanda, Danimarka, İzlanda, Lüksemburg, Hollanda, İsveç, Andorra, Norveç, Lihtenştayn, Monako.	Azerbaycan, BH: Devlet düzeyi, BH Fed. ve Sırp Cumhuriyeti.
<i>N</i>	14	9	4	8	12	

\*Tabloda sadece « İspanya » belirtiliyorsa bu, sınıflandırmanın İspanya (Devlet idaresi), İspanya (Katalonya) ve İspanya (toplam) için aynı olduğu anlamına gelir.

	Çok yüksek (puan, Avrupa medyan değerinden %25'ten daha yüksektir)	Yüksek (puan, Avrupa medyan değerinden %5,1 ile %25 arasında daha yüksektir)	Orta (puan Avrupa medyan değerine yakındır, yani %- 5% ile +%5 arasında)	Düşük (puan, Avrupa medyan değerinden %5,1 ile %25 arasında daha düşüktür)	Çok düşük (puan, Avrupa medyan değerinden %25'ten daha düşüktür)	Veri mevcut değil
<b>2022 yılı için AKIŞ göstergeleri</b>						
<b>2022 yılında her 100.000 sakin için giriş miktarı (47 Hİ)</b>	Kuzey Makedonya, Türkiye, İsviçre, Karadağ, Lüksemburg, Sırbistan, Kıbrıs, Hırvatistan, Polonya, Andorra, Gürcistan, BK: Kuzey İrlanda, Macaristan, BK: İngiltere ve Galler, İsveç, BK: İskoçya, Monako, Almanya, Bulgaristan.	Belçika, Danimarka, Hollanda.	Arnavutluk, Slovakya, İrlanda.	Malta, Moldova, Fransa, Azerbaycan, Finlandiya.	Avusturya, Norveç, Litvanya, Slovenya, Çekya, Estonya, İspanya, İzlanda, Yunanistan, İtalya, Romanya, Ukrayna, Ermenistan, Portekiz, San Marino, Lihtenştayn.	BH: Devlet düzeyi, BH Fed. ve Sırp Cumhuriyeti, Letonya.
<i>N</i>	19	3	3	5	17	
<b>2022 yılında her 100.000 sakin için salıverilme miktarı (46 Hİ)</b>	Türkiye, Karadağ, Sırbistan, Polonya, Gürcistan, Hırvatistan, BK: Kuzey İrlanda, Macaristan, Andorra, BK: İskoçya, Almanya, İsveç.	Litvanya, Bulgaristan, Belçika, Hollanda, Monako.	Arnavutluk, Kıbrıs, Lihtenştayn.	Moldova, İrlanda, Malta, Kuzey Makedonya, Lüksemburg, Slovakya, Slovenya.	Finlandiya, Estonya, Fransa, Norveç, Avusturya, Çekya, Azerbaycan, BK: İngiltere ve Galler, İzlanda, Danimarka, İspanya, İtalya, Yunanistan, Romanya, Ukrayna, Ermenistan, San Marino, Portekiz.	BH: Devlet düzeyi, BH Fed. ve Sırp Cumhuriyeti, Letonya, İsviçre.
<i>N</i>	12	5	3	7	19	
<b>2022 yılında her 10.000 mahpus için intihar miktarı (46 Hİ)</b>	Letonya, İsviçre, Fransa, BK: İskoçya, İtalya, Belçika, Lüksemburg, Slovenya, Finlandiya, Ermenistan, Litvanya, Portekiz, Karadağ, Çekya, BK: İngiltere ve Galler, Yunanistan, İspanya, Hırvatistan, İsveç, Moldova.	Hollanda.	Avusturya, Slovakya.	Estonya, Ukrayna, Arnavutluk.	Kuzey Makedonya, Sırbistan, Macaristan, Gürcistan, Romanya, Danimarka, İrlanda, Polonya, Türkiye, Azerbaycan, Andorra, Bulgaristan, Kıbrıs, İzlanda, Lihtenştayn, Malta, Monako, San Marino, BK: Kuzey İrlanda.	BH: Devlet düzeyi, BH Fed. ve Sırp Cumhuriyeti, Almanya, Norveç.
<i>N</i>	21	1	3	3	19	
<b>2022 yılında her 10.000 mahpus için firar miktarı (46 Hİ)</b>	[İsviçre], Kuzey Makedonya, Finlandiya, İsveç, Avusturya, Fransa, Danimarka, Norveç, Slovenya, Litvanya, Lüksemburg, Belçika, İtalya, İspanya, Yunanistan, Hırvatistan, Ermenistan, Portekiz, Estonya, İrlanda, Ukrayna.		Slovakya, Sırbistan.	Moldova.	Hollanda, BK: İngiltere ve Galler, Romanya, Macaristan, Türkiye, Arnavutluk, Andorra, Azerbaycan, Kıbrıs, Çekya, Gürcistan, İzlanda, Letonya, Lihtenştayn, Malta, Monako, Karadağ, Polonya, San Marino, BK: Kuzey İrlanda, BK: İskoçya.	BH: Devlet düzeyi, BH Fed. ve Sırp Cumhuriyeti, Bulgaristan, Almanya.
<i>N</i>	22	0	3	1	21	
<b>Ortalama hapis uzunluğu, ay olarak [stok ve akışa bağlı olarak] (46 Hİ)</b>	Portekiz, Azerbaycan, Ukrayna, Moldova, Romanya, Çekya, Litvanya, İspanya, Estonya, Yunanistan, Ermenistan, İtalya, Slovakya, Arnavutluk, Gürcistan.	San Marino, Avusturya, Macaristan, Fransa, Malta.	Lihtenştayn, Polonya, Türkiye.	BK: İskoçya, BK: İngiltere ve Galler, Slovenya.	İrlanda, Bulgaristan, Sırbistan, Belçika, Norveç, İzlanda, Finlandiya, Karadağ, Hırvatistan, Danimarka, İsveç, BK: Kuzey İrlanda, Monako, Almanya, Hollanda, Andorra, Lüksemburg, Kuzey Makedonya, İsviçre.	BH: Devlet düzeyi, BH Fed. ve Sırp Cumhuriyeti, Kıbrıs, Letonya.
<i>N</i>	16	5	3	3	19	

\*Tabloda sadece « İspanya » belirtiliyorsa bu, sınıflandırmanın İspanya (Devlet İdaresi), İspanya (Katalonya) ve İspanya (toplam) için aynı olduğu anlamına gelir.

## 6. Stok (2022-23) ve akış göstergelerinin (2021-22) medyan oranlarındaki yıllık değişim

Tablo 2, hem stok göstergelerinin (2022'nin 2023 ile karşılaştırması) hem de akış göstergelerinin (2021'in 2022 ile karşılaştırması) yıldan yıla değişimlerini sunmaktadır. Bu karşılaştırmalar, nüfusu bir milyon sakinin üzerinde olan ve eğilim analizi için veri sağlayan ülkelerdeki Hİ'lerle sınırlıdır (bu raporun 4. Kısımına bakın). Bu bakımdan, bu Tabloda gösterilen rakamlar, SPACE I raporunda veya bu belgenin diğer kısımlarında yer alan rakamlar ile örtüşmeyebilir. Örneğin, mevcut SPACE I raporu 2022 yılında 47 Hİ genelinde hem girişler hem de salıvermelerle ilgili veriler içerirken (yukarıdaki Şekil 11'e bakın), bunlardan sadece 40 tanesi 2005 yılından bu yana ilgili verileri sağlamaktadır ve nüfusu bir milyonu aşan ülkelerde bulunmaktadır. Sonuç olarak, karşılaştırmalar sadece söz konusu 40 Hİ için yapılabilir. Her iki yıl için veri katkı sağlayan Hİ'lerin toplam sayısı, her bir göstergenin yanında parantez içinde belirtilmiştir.

**Tablo 2.** Bir milyondan fazla nüfusa sahip ülkelerin Hİ'lerindeki stok (2022'den 2023'e) ve akış (2020'den 2022'ye) göstergelerinin medyan oranlarındaki yıllık değişimler ve Kısım 4'teki eğilim analizi için veriler

	2022	2023	% değişim 2022-2023
<b>Stok göstergeleri</b>			
Her 100.000 sakin için hapisane nüfusu miktarı (39 Hİ)	113,5	116,2	2,4
Hapishane nüfusu içinde kadın mahpusların %'si (39 Hİ)	4,7	4,9	4,5
Hapishane nüfusu içinde yabancı mahpusların %'si (36 Hİ)	12,4	14,2	14,3
<i>Bunların içinde:</i> AB ülkeleri uyruklu yabancı mahpusların %'si (33 Hİ)	26,1	23,5	-10,0
Hapishane nüfusları içinde cezası kesinleşmemiş mahpusların %'si (38 Hİ)	23,7	22,1	-7,0
Her 100 yer için hapisane yoğunluğu (37 Hİ)	91,7	93,5	2,0
Aşırı kalabalık hapisane idarelerinin sayısı (her 100 yer için 100 mahpustan fazla) (37 Hİ)	9	11	22,2
Her bir personel için mahpus oranı (36 Hİ)	1,45	1,56	7,6
Sadece infaz koruma görevi yapan infaz koruma memuru başına mahpus oranı (31 Hİ)	3,2	3,3	3,1
<b>Suçta göre hükümlü mahpuslar</b>			
Uyuşturucu suçlarından ceza almış mahpusların %'si (33 Hİ)	18,2	18,5	1,6
Hırsızlıktan ceza almış mahpusların %'si (34 Hİ)	11,6	11,7	1,2
Cinayetten ceza almış mahpusların %'si (34 Hİ)	13,5	12,7	-6,0
<b>Verilen cezanın uzunluğuna göre hükümlü mahpuslar</b>			
Bir yıldan az cezaya çarptırılmış mahpusların %'si (36 Hİ)	11,6	12,7	9,9
Bir yıldan fazla, 3 yıldan az cezaya çarptırılmış mahpusların %'si (32 Hİ)	24,5	24,2	-1,0
3 yıldan fazla, 5 yıldan az cezaya çarptırılmış mahpusların %'si (34 Hİ)	18,25	17,79	-2,5
5 yıldan fazla, 10 yıldan az cezaya çarptırılmış mahpusların %'si (33 Hİ)	23,1	21,2	-4,6
	<b>2021</b>	<b>2022</b>	<b>% değişim 2020-2022</b>
<b>Akış göstergeleri</b>			
Her 100.000 sakin için giriş miktarı (37 Hİ)	141,6	140,4	-0,9
Her 100.000 sakin için salıverilme miktarı (37 Hİ)	96,4	109,4	13,5
Ay olarak ortalama hapis uzunluğu (stok ve akışa bağlı) (37 Hİ)	10,4	10,1	-2,5
<b>Maliyet göstergesi</b>			
Hapishane idareleri tarafından harcanan toplam bütçe (36 Hİ)	20 026 990 495,50 €	22 161 186 097,70 €	10,7

**Notlar:**

Hİ: Hapishane idaresi.

Parantez içindeki rakam, her iki yıl için veri sağlayan Hİ'lerin sayısını belirtmektedir.

+%5'e kadar artışların ve +%5'e kadar azalmaların istikrarı yansıttığı dikkate alınarak, *Avrupa düzeyinde* gözlemlenen yıllık değişimler aşağıda özetlenmiştir.

Aşağıdaki göstergeler *nispeten istikrarlı kalmıştır*:

- Her 100.000 sakin için hapisane nüfusu miktarı (%2,4)
- Hapisane nüfusu içinde kadın mahpusların %'si (%4,5)
- Her 100 yer için hapisane yoğunluğu (%2,0)
- Sadece infaz koruma görevi yapan infaz koruma memuru başına mahpus oranı (%3,1)
- Uyuşturucu suçlarından ceza almış mahpusların %'si (%1,6)
- Hırsızlıktan ceza almış mahpusların %'si (%1,2)
- Cinayetten ceza almış mahpusların %'si (-%6,0)
- Bir yıldan fazla, 3 yıldan az cezaya çarptırılmış mahpusların %'si (-%1,0)
- 3 yıldan fazla, 5 yıldan az cezaya çarptırılmış mahpusların %'si (-%2,5)
- 5 yıldan fazla, 10 yıldan az cezaya çarptırılmış mahpusların %'si (-%4,6)
- Her 100.000 sakin için giriş miktarı (-%0,9)
- Ay olarak ortalama hapis uzunluğu (stok ve akışa bağlı) (-%2,5)

Aşağıdaki göstergelerde bir *azalma* olmuştur:

- Cinayetten ceza almış mahpusların %'si (-%6,0)
- Toplam yabancı mahpus sayısına dayalı olarak AB ülkeleri uyruklu yabancı mahpusların %'si (-%10,0)
- Hapisane nüfusları içinde cezası kesinleşmemiş mahpusların %'si (-%7,0)

Son olarak, aşağıdaki göstergelerde bir *artış* olmuştur:

- Hapisane nüfusu içinde yabancı mahpusların %'si (%14,3)
- Aşırı kalabalık hapisane idarelerinin sayısı (her 100 yer için 100 mahpustan fazla) (%22,2)
- Her bir personel üyesi için mahpus oranı (%7,6)
- Bir yıldan az cezaya çarptırılmış mahpusların %'si (%9,9)
- Her 100.000 sakin için salıverilme miktarı (%13,5)
- Hapisane idareleri tarafından harcanan toplam bütçe (%10,7)



## 7. Tablolar

**Tablo 3.** 31 Ocak 2023 tarihindeki STOK göstergeleri

Ülke	Toplam mahpus sayısı (tutuklu yargılananlar dâhil)	Her 100.000 sakin için hapisane nüfusu miktarı	Hapisane nüfusu içinde kadın mahpusların %'si	Hapisane nüfusu içinde yabancı mahpusların %'si	Hapisane nüfusu içinde 50 ila 64 yaş arası mahpusların %'si	Hapisane nüfusu içinde 65 yaş veya üstü mahpusların %'si	Hapisane nüfusu içinde cezası kesinleşmiş mahpusların %'si	Cinayetten ceza almış mahpusların %'si (teşebbüsler dâhil)	Hırsızlıktan ceza almış mahpusların %'si	Uyuşturucu suçlarından ceza almış mahpusların %'si	Bir yıldan fazla, 3 yıldan az cezaya çarptırılmış mahpusların %'si	3 yıldan fazla, 5 yıldan az cezaya çarptırılmış mahpusların %'si	5 yıldan fazla, 10 yıldan az cezaya çarptırılmış mahpusların %'si	Her 100 yer için hapisane yoğunluğu	Her bir personel için mahpus oranı
Arnavutluk	4 931	178,5	1,3	2,8	12,1	4,7	54,7	31,4	7,7	24,3	9,4	17,4	22,0	87,2	1,1
Andorra	61	74,8	11,5	60,7	9,8	4,9	29,5	7,1	0,0	14,3	9,5	19,0	9,5	41,2	0,7
Ermenistan	2 357	79,2	2,6	6,2			53,3							52,5	1,2
Avusturya	9 088	99,8	6,6	51,3	13,2	2,9	21,2			29,6	15,3	13,1	***	***	2,1
Azerbaycan	24 698	243,9	2,9	1,9			22,5	12,6	11,5	41,7	***	***	***	96,2	***
Belçika	11 196	95,3	4,5	41,5	14,3	2,7	36,2	15,4	44,3	28,9	6,0	23,7	32,4	115,3	1,3
BH: BH (toplam)															
BH: Sırp Cum.															
Bulgaristan	6 501	100,8	3,6	3,9	14,5	1,0	21,5	16,4	3,4	11,9	26,8	13,0	12,7	68,5	1,8
Hrvatistan	4 091	106,2	1,9	10,5	14,7	10,3	36,4	13,5	18,9	9,2	29,8	15,7	15,0	101,0	1,6
Kıbrıs	1 026	111,4	9,2	55,2	11,5	3,0	31,3	9,2	14,8	20,7	24,5	14,6	19,4	165,5	2,6
Çekya	19 052	176,0	8,5	7,7	14,7	2,0	7,5	***	***	***	37,2	16,1	14,5	93,5	1,8
Danimarka	4 230	71,3	5,3	29,0	11,1	1,3	38,8	6,7	6,0	27,4	27,2	14,8	20,7	96,9	1,0
Estonya	2 056	150,5	4,9	32,8	18,1	3,1	16,8	15,4	9,3	24,1	27,9	20,2	28,6	67,6	1,8
Finlandiya	2 912	52,3	7,7	16,9	12,3	1,7	22,8	20,5	5,4	20,5	26,7	21,0	15,6	97,2	1,3
Fransa	72 294	106,2	3,2	25,1	10,4	2,4	26,8	9,0	13,9	12,8	37,4	14,4	11,9	119,2	1,7
Gürcistan	9 568	256,1	3,4	6,7	16,1	2,1	20,2	13,7	20,6	23,1	20,5	20,3	39,6	82,1	2,7
Almanya	58 098	68,9	5,7	38,2	14,7	1,0	20,2	8,3	18,8	14,0	***	***	***	80,1	1,4
Yunanistan	10 465	100,7	5,0	56,8	16,8	3,0	24,7	11,1	14,0	21,0	***	***	36,5	102,9	2,4
Macaristan	20 221	210,7	7,4	14,2	16,1	2,1	24,5	8,4	17,3	7,3	34,3	20,6	24,2	111,5	2,2
İzlanda	141	36,4	9,9	39,7	14,9	2,1	30,5	13,3	4,1	34,7	35,7	20,4	14,3	77,9	0,9
İrlanda	4 432	85,3	4,7	14,6	12,8	3,3	20,6	12,4	16,1	11,7	27,2	20,2	22,6	99,4	1,1
İtalya	56 127	95,4	4,3	31,5	24,1	5,0	27,6	17,1	5,6	31,4	16,7	21,8	29,6	109,2	1,4
Letonya	3 229	171,5	7,7	2,4	15,4	4,7	22,7	21,4	44,2	41,8	17,5	17,7	28,4	***	1,3
Lihtenştayn	6	15,1	0,0	83,3	16,7	16,7	83,3	0,0	0,0	0,0	100,0	0,0	0,0	30,0	0,3
Litvanya	4 973	174,0	4,3	3,3	12,6	5,0	11,2	26,8	11,9	18,5	20,2	14,3	23,2	69,1	1,6
Lüksemburg	705	106,7	5,5	77,7	12,8	2,0	48,9	16,4	25,0	13,9	42,2	9,2	15,0	70,9	0,9
Malta	581	107,2	9,1	48,5	13,8	2,6	39,1	16,2	5,0	24,5	36,5	32,8	28,2	***	1,2

Ülke	Toplam mahpus sayısı (tutuklu yargılananlar dâhil)	Her 100.000 sakin için hapisane nüfusu miktarı	Hapishane nüfusu içinde kadın mahpusların %'si	Hapishane nüfusu içinde yabancı mahpusların %'si	Hapishane nüfusu içinde 50 ila 64 yaş arası mahpusların %'si	Hapishane nüfusu içinde 65 yaş veya üstü mahpusların %'si	Hapishane nüfusu içinde cezası kesinleşmiş mahpusların %'si	Cinayetten ceza almış mahpusların %'si (teşebbüsler dâhil)	Hırsızlıktan ceza almış mahpusların %'si	Uyuşturucu suçlarından ceza almış mahpusların %'si	Bir yıldan fazla, 3 yıldan az cezaya çarptırılmış mahpusların %'si	3 yıldan fazla, 5 yıldan az cezaya çarptırılmış mahpusların %'si	5 yıldan fazla, 10 yıldan az cezaya çarptırılmış mahpusların %'si	Her 100 yer için hapisane yoğunluğu	Her bir personel için mahpus oranı
Moldova	6 079	241,9	5,4	1,5	***	***	17,1	22,1	9,1	9,1	9,4	15,3	34,8	90,3	2,4
Monako	26	71,6	0,0	88,5	15,4	11,5	46,2	20,0	33,3	26,7	40,0	6,7	0,0	26,5	0,3
Karadağ	1 036	168,0	3,5	14,5	20,2	3,4	42,1	10,7	8,0	21,2	23,2	12,2	5,8	77,7	2,1
Hollanda	9 334	52,4	4,6	24,2	15,1	2,3	44,6	16,9	12,6	18,5	25,4	11,2	12,2	89,9	0,8
Kuzey Makedonya	2 606	142,4	3,7	7,4	21,0	2,7	12,3	10,8	14,7	23,0	22,1	21,5	24,2	101,3	2,7
Norveç	3 029	55,2	6,3	26,5	18,5	3,0	21,6	10,0	3,2	20,5	26,0	18,7	21,5	80,0	0,7
Polonya	71 228	193,8	4,8	2,6	14,4	2,5	11,4	7,1	0,9	***	29,1	12,8	11,1	83,1	2,5
Portekiz	12 383	118,3	7,2	15,3	20,9	4,0	19,9	9,3	11,5	18,5	15,4	19,2	36,2	98,1	1,9
Romanya	23 040	120,9	4,4	1,1	15,3	2,6	12,1	24,9	19,8	6,9	22,4	29,4	24,5	120,3	1,8
San Marino	14	41,4	7,1	71,4	0,0	0,0	100,0	0,0	0,0	0,0	0,0	0,0	0,0	116,7	2,3
Sırbistan	10 787	161,9	4,2	4,1	17,8	1,3	20,4	12,8	22,7	28,5	27,9	24,7	19,3	90,2	2,6
Slovak Cum.	9 939	183,1	7,2	4,1	23,9	2,6	14,6	7,1	8,8	16,7	24,7	16,4	25,7	85,3	1,7
Slovenya	1 435	67,8	5,5	34,0	11,9	4,8	28,2	9,3	23,3	14,3	43,0	17,9	10,7	106,7	1,6
İspanya (Toplam)	55 909	116,3	7,0	30,1	19,3	3,2	16,4	7,8	4,4	16,1	20,1	20,0	25,0	61,6	2,2
İspanya: Devlet id.	48 180	120,0	7,2	27,1	19,7	3,2	15,9	7,4	2,2	16,6	20,7	20,0	24,4	59,6	2,4
İspanya: Katalonya	7 729	97,8	6,0	48,7	16,4	3,2	19,5	9,9	18,9	13,2	16,5	20,3	29,1	77,9	1,5
İsveç	8 414	80,0	6,3	***	10,3	2,1	27,0	14,9	4,9	24,7	33,7	21,7	19,3	102,0	0,8
İsviçre	6 445	73,1	5,9	71,0	***	***	45,8	14,5	21,8	19,5	15,0	18,0	9,4	89,6	1,4
Türkiye	348 265	408,4	4,1	4,4	13,0	1,7	***	12,4	28,3	34,4	11,2	10,6	21,4	100,0	4,5
Ukrayna	42 708	116,2	5,3	2,1	***	***	35,9	19,1	33,3	12,1	***	39,0	***	48,0	1,5
BK: İngiltere ve Galler	81 806	136,2	3,8	12,0			17,3	11,4	9,1	16,2	0,0	0,0	17,8	96,8	1,3
BK: Kuzey İrlanda	1 750	90,5	4,9	11,3	13,1	3,6	41,2	15,6	8,7	7,9	23,7	14,0	15,3	84,5	1,1
BK: İskoçya	7 408	133,2	4,0	***	14,6	3,4	28,9	15,3	4,2	6,1	21,1	15,5	25,9	93,6	1,4
<b>Ortalama</b>		<b>123,9</b>	<b>5,2</b>	<b>26,8</b>	<b>14,9</b>	<b>3,5</b>	<b>30,1</b>	<b>13,4</b>	<b>13,7</b>	<b>18,9</b>	<b>25,4</b>	<b>17,0</b>	<b>19,7</b>	<b>87,8</b>	<b>1,6</b>
<b>Medyan</b>		<b>106,5</b>	<b>5,0</b>	<b>16,1</b>	<b>14,7</b>	<b>2,8</b>	<b>24,7</b>	<b>12,8</b>	<b>11,5</b>	<b>18,5</b>	<b>24,7</b>	<b>17,5</b>	<b>20,1</b>	<b>90,2</b>	<b>1,5</b>
<b>Minimum</b>		<b>15,1</b>	<b>0,0</b>	<b>1,1</b>	<b>0,0</b>	<b>0,0</b>	<b>7,5</b>	<b>0</b>	<b>0</b>	<b>0</b>	<b>0,0</b>	<b>0,0</b>	<b>0,0</b>	<b>26,5</b>	<b>0,3</b>
<b>Maksimum</b>		<b>408,4</b>	<b>11,5</b>	<b>88,5</b>	<b>24,1</b>	<b>16,7</b>	<b>100,0</b>	<b>31,4</b>	<b>44,3</b>	<b>41,8</b>	<b>100,0</b>	<b>39,0</b>	<b>39,6</b>	<b>165,5</b>	<b>4,5</b>

**Tablo 4. 2022 yılı için akış göstergeleri**

Ülke	Her 100.000 sakin için giriş miktarı	Her 100.000 sakin için salıverilme miktarı	Devir oranı	Her 10.000 mahpus için intihar miktarı	Her 10.000 mahpus için fırar miktarı	Ortalama hapis uzunluğu(stok ve akışa bağlı olarak)	Hapishane idaresi tarafından harcanan toplam bütçe
Arnavutluk	143,4	142,1	43,6	4,1	0,0	15,0	44 027 975,00 €
Andorra	229,2	204,7	70,2	0,0	0,0	3,9	4 057 247,32 €
Ermenistan	52,8	45,1	36,0	12,7	8,5	18,0	25 499 895,00 €
Avusturya	102,6	97,9	49,2	5,5	123,2	12	599 800 000,00 €
Azerbaycan	107,6	85,8	25,7	1,6	0,0	27,2	77 990 525,00 €
Belçika	170,0	161,3	61,1	14,3	20,5	6,7	640 409 764,97 €
BH: BH (toplam)							
BH: Sırp Cum.							
Bulgaristan	175,4	161,5	58,7	0,0	***	6,9	13 910 000,00 €
Hırvatistan	231,7	210,9	63,1	7,3	12,2	5,5	82 253 757,59 €
Kıbrıs	232,9	140,8	43,8	0,0	0,0	***	28 416 133,00 €
Çekya	96,0	94,2	34,8	9,4	0,0	22	513 402 140,00 €
Danimarka	156,6	70,5	30,8	2,4	106,4	5,5	506 236 894,00 €
Estonya	94,0	102,1	40,1	4,9	4,9	19,2	75 849 483,00 €
Finlandiya	107,3	103,9	65,2	13,7	250,7	5,9	225 356 000,00 €
Fransa	112,6	101,0	46,1	19,1	122,7	11,3	3 321 598 635,00 €
Gürcistan	227,9	219,1	45,7	3,1	0,0	13	53 222 183,70 €
Almanya	180,5	186,2	75,3	***	***	4,6	MD
Yunanistan	65,8	65,8	37,9	8,6	14,3	18,4	34 390 007,66 €
Macaristan	216,2	207,8	50,4	3,5	0,5	11,7	359 522 698,00 €
İzlanda	70,2	73,0	69,9	0,0	0,0	6,2	17 400 000,00 €
İrlanda	137,7	126,1	59,4	2,3	4,5	7,4	440 218 000,00 €
İtalya	64,8	67,1	42,4	15,0	15,9	17,7	3 288 917 585,32 €
Letonya	***	***	***	21,7	0,0	***	61 794 159,00 €
Lihtenştayn	17,6	131,1	273,7	0,0	0,0	10,3	1 156 732,00 €
Litvanya	101,8	164,8	58,3	12,1	42,2	20,5	82 318 700,00 €
Lüksemburg	348,1	118,2	26,5	14,2	28,4	3,7	92 755 732,82 €
Malta	119,9	123,4	53,0	0,0	0,0	10,7	28 832 675,00 €
Moldova	114,9	127,8	34,5	6,6	1,7	25,3	33 117 349,40 €
Monako	184,6	148,8	66,7	0,0	0,0	4,7	5 277 485,00 €
Karadağ	348,6	324,5	64,6	9,7	0,0	5,8	10 581 313,43 €
Hollanda	149,9	150,3	74,4	6,4	1,1	4,2	881 176 000,00 €
Kuzey Makedonya	579,5	124,2	16,9	3,8	310,8	3,0	22 818 148,00 €
Norveç	102,1	98,4	62,0	***	62,7	6,5	418 781 524,00 €
Polonya	229,5	231,4	54,4	2,0	0,0	10	906 955 875,85 €
Portekiz	47,1	40,2	25,0	11,3	6,5	30,2	MD
Romanya	60,4	60,2	33,0	3,0	0,9	24,0	348 746 429,63 €
San Marino	41,4	41,4	100,0	0,0	0,0	12,0	191 218,83 €
Sırbistan	287,5	282,4	63,1	3,7	1,9	6,8	127 887 052,00 €
Slovak Cum.	140,4	110,0	33,4	5,0	2,0	15,7	244 438 204,00 €
Slovenya	100,2	105,7	63,6	13,9	48,8	8,1	54 718 459,56 €
İspanya (Toplam)	72,3	67,9	36,0	8,6	15,7	19	1 243 380 704,00 €
İspanya: Devlet İd.	73,0	68,3	35,4	7,3	17,4	19,7	697 376 606,00 €
İspanya: Katalonya	68,7	66,1	39,7	16,8	5,2	17,1	546 004 098,00 €
İsveç	191,1	184,1	68,8	7,1	222,3	5,0	932 072 387,00 €
İsviçre	421,3	***	***	20,2	443,8	2,1	MD
Türkiye	490,0	426,0	50,3	1,8	0,2	10,0	811 087 794,67 €
Ukrayna	53,4	53,4	28,5	4,9	4,0	26,1	219 900 000,00 €
BK: İngiltere ve Galler	192,8	78,5	24,0	9,3	1,0	8,5	4 882 819 560,00 €
BK: Kuzey İrlanda	223,5	209,3	68,2	0,0	0,0	4,9	161 768 206,39 €
BK: İskoçya	186,8	191,0	59,1	18,9	0,0	8,6	424 800 000,00 €
<b>Ortalama</b>	<b>167,0</b>	<b>137,5</b>	<b>54,9</b>	<b>7,1</b>	<b>41,0</b>	<b>11,8</b>	
<b>Medyan</b>	<b>140,4</b>	<b>123,8</b>	<b>50,4</b>	<b>5,3</b>	<b>1,9</b>	<b>10,1</b>	
<b>Minimum</b>	<b>17,6</b>	<b>40,2</b>	<b>16,9</b>	<b>0,0</b>	<b>0,0</b>	<b>2,1</b>	
<b>Maksimum</b>	<b>579,5</b>	<b>426,0</b>	<b>273,7</b>	<b>21,7</b>	<b>443,8</b>	<b>30,2</b>	

## 8. Metodoloji

Bu dokümanda, Avrupa *ortalama* ve *medyan* oranları kullanılmıştır. Medyan, verileri, ülkelerin %50'si medyanın üstünde ve %50'si medyanın altında olacak şekilde iki eşit gruba bölen değerdir. Medyan değer *aritmetik ortalama*ya (çoğunlukla *ortalama* adı verilir) tercih edilir, çünkü aritmetik ortalama (teknik olarak *aykırı değerler* olarak bilinen) çok yüksek veya çok düşük değerlere karşı son derece hassastır, bu da güvenilir olmayan göstergelere yol açabilir. Aykırı değerler SPACE raporuna dâhil edilmiş ülkelerde oldukça yaygındır, çünkü Andorra, Lihtenştayn, Monako veya San Marino gibi bazı üye ülkeler çok düşük bir nüfusa sahiptir ve sonuç olarak sadece bir kişilik bir değişimin bile bu ülkelerin yüzdeleri, miktarları ve eğilimleri üzerinde büyük bir etkisi olabilir. Bu nedenle yorumlar, sadece nüfusu bir milyonu aşan ülkelere odaklanmaktadır.

Örneğin 31 Ocak 2019 tarihinde San Marino'da sadece 1 mahpus vardı ve bu kişi cezası kesinleşmiş bir ülke vatandaşıydı. Bu durum yerli mahpuslar için %100'e ve hükümlü mahpuslar için %100'e karşılık gelmektedir; ancak sadece tek bir mahpusun eklenmesi bile bu yüzdeleri %50 oranında düşürecektir (ilave olan mahpusun cezası kesinleşmemiş yabancı uyruklu bir mahpus olması durumunda). Diğer taraftan, San Marino'nun nüfusu 34.590 kişi olduğundan, hapisane nüfusu oranı 100.000 sakin için 2,9 mahpusa karşılık gelmektedir (*yani* gerçek mahpus ve sakin sayısından daha yüksektir), ancak sadece tek bir mahpusun eklenmesi bu oranı her 100.000 sakin için 5,8'e çıkaracaktır. Bu sorun özellikle boylamsal perspektifte (*yani* zaman serileri veya eğilimler belirlenirken) alakalıdır, çünkü bir yıldan diğerine (tek bir mahpusluk) benzer bir artış, hapisane nüfusunda %100'lük bir büyüme anlamına gelecektir. Buna ek olarak, kıtanın tamamı için göstergeler hesaplanırken tek bir ülke için %100'lük bir oranın dâhil edilmesi ölçülen göstergeye ait Avrupa ortalamasını yapay bir şekilde artıracaktır. Benzer bir durum firar miktarı gibi diğer göstergelerde de yaşanmaktadır; 2019 yılında San Marino için firar sayısı her 10.000 mahpus için 20.000 firar gibi saçma bir rakama ulaşmıştır çünkü 31 Ocak 2019 tarihinde hapiste olan sadece bir kişi varken 2018 yılında iki kişi firar etmiştir.

Avrupa ortalama ve medyan oranlarının ağırlıklı hesaplaması, her bir ülkedeki nüfusa ve mahpus sayısına göre yapılmaktadır. Yani kıtanın tamamının mutlak rakamları temelinde değil, her bir ülkedeki 100.000 sakin için yüzdeler ve miktarlar temelinde tahmin edilmektedir. Kıtanın tamamına ait mutlak rakamların kullanılması farklı değerlere yol açacak, bu da ülkeler arasında gözlemlenen çeşitliliği ortadan kaldıracaktır. Örneğin, 31 Ocak 2023 tarihinde, hapisane nüfusu miktarlarına ilişkin verileri 2023 SPACE I raporunda sunulan Avrupa Konseyi üye devletlerindeki 48 Hİ'nin ceza infaz kurumlarında 1.034.876 mahpus vardı. Aynı tarihte, söz konusu Hİ'lerin bulunduğu bölgelerin toplam nüfusu 684 milyon kişiydi, bu durumda hapisane nüfusu miktarı her 100.000 sakin için 151 mahpus olmaktadır. Ancak Avrupa medyan değerinin ağırlıklı hesaplaması her bir ülkenin nüfusu ve mahpus sayısı temelinde (*yani* her bir ülkenin hapisane nüfusu miktarı temelinde) yapıldığından, bu dokümanın başında belirtildiği gibi her 100.000 sakin için 106 mahpusa karşılık gelmektedir.

Okumayı kolaylaştırmak için, 10'a eşit veya daha yüksek tüm değerler prensip olarak yuvarlak rakamlar halinde (*yani* ondalık basamak olmadan) sunulmuş, 10'dan küçük değerler ise tek bir ondalık basamak ile verilmiştir. Bununla birlikte, yüzde değişimler tüm ondalık basamaklar kullanılarak tahmin edilmiştir, bu da okuyucunun bu yayında yer alan ondalıksız rakamları kullanarak söz konusu yüzdeleri kendisi hesaplaması durumunda ortaya çıkacak küçük farklılıkları açıklayabilir. Ondalıkları içeren orijinal rakamlar, 2023 SPACE I raporunda bulunabilir.

Verilerin tekrarlanması önlemek amacıyla, bütün İspanya bölgesine ait toplam (Devlet Merkezi İdaresine ve Katalan İdaresine ait rakamların toplamına karşılık gelmektedir), ortalama ve medyan Avrupa değerlerinin hesaplamasına dâhil edilmemiştir.<sup>26</sup>

Veri doğrulama prosedürünün açıklanamayan tutarsızlıklar olduğunu gösterdiği durumlarda, bu rakamlar

<sup>26</sup> İspanya'dan, biri Katalonya Otonom Toplumunun Hİ kurumuna ve diğeri Devlet Hİ kurumuna ait iki anket alınmıştır. İkinci ankette, unsurların çoğu tüm İspanya bölgesine işaret etmektedir, ancak bazıları Katalonya'yı kapsamamaktadır. Bu nedenle, 2000'lerin ortalarından bu yana yapıldığı gibi, göstergeleri üç oluşum için tahmin ettik: Katalonya, ülkenin tamamı ve Katalan Hİ kurumunun yetkisi altındaki mahpuslar hariç ülkenin tamamı.

parantez içinde verilmiş ve Avrupa ortalama ve medyan değerlerinin hesaplanmasında dikkate alınmamıştır.

2018 SPACE I raporundan bu yana, stok göstergeleri için referans tarihi, 1983'ten 2016'ya kadar olduğu gibi önceki yılın 1 Eylül tarihi yerine, yayın tarihinden önceki yılın 31 Ocak tarihine işaret etmektedir. Bu değişikliğin amacı, mevcut en yeni verileri yayınlamaktır. Bu durum 31 Ocak 2017 için herhangi bir veri olmaması anlamına gelmektedir, ancak 1 Eylül 2016 tarihindeki veriler 31 Ocak 2017'deki durum için kabul edilebilir bir temsilci olarak dikkate alınabilir. Akış göstergeleri ile ilgili olarak, tarih değişikliği sonucunda 2016 yılı için herhangi bir veri mevcut değildir. Zaman serileri oluşturmak isteyen araştırmacılar 2015 ve 2017 yıllarında gözlemlenen değerler temelinde 2016 için ara değer oluşturabilir.

---

