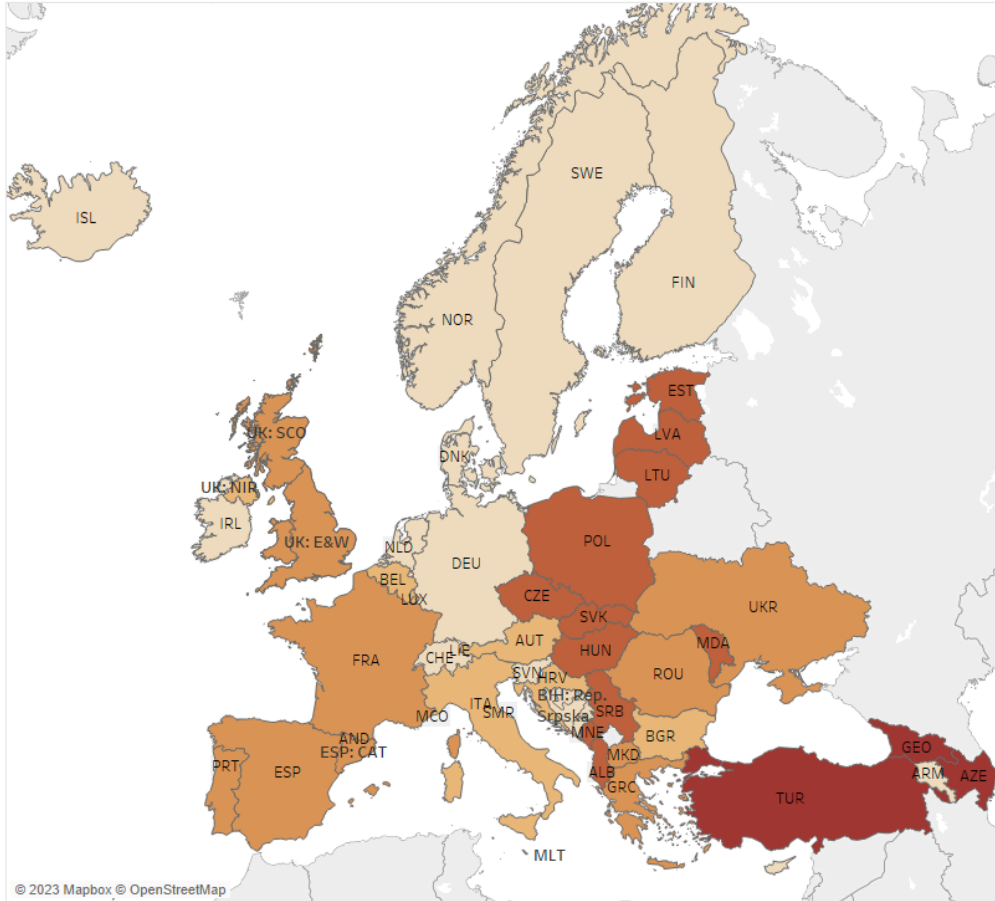


2022'de Avrupa'da Mahpuslar ve Hapishaneler: SPACE I Araştırmasının Temel Bulguları

Marcelo F. Aebi, Edoardo Cocco ve Lorena Molnar



© 2023 Mapbox, © OpenStreetMap

Her 100.000 sakin için hapishane nüfusu miktarı, 2022

- 80'den az
- 80'den fazla, 100'den az
- 100'den fazla, 150'den az
- 150'den fazla, 200'den az
- 200 ve üstü
- Avrupa Konseyi üyesi değil

Harita 1. 31 Ocak 2022'de hapishane nüfusu miktarları (her 100.000 sakin için mahpus sayısı) (N=48 Hi)

Alıntılar için öneri [APA Stili 7^{nci} basım]

Aebi, M. F., Cocco, E. & Molnar, L. (2023). *2022'de Avrupa'da Mahpuslar ve Hapishaneler: SPACE I raporunun Temel Bulguları*. Series UNILCRIM 2023/2. Avrupa Konseyi ve Lozan Üniversitesi.

Sorumluluk reddi

Bu raporun içeriğinin sorumluluğu yazarlara aittir. Bu yayının içeriği Avrupa Konseyinin resmi görüşlerini veya politikalarını yansıtmamaktadır veya bu içeriğin onaylandığı anlamına gelmemektedir. Avrupa Konseyi, bu yayında yer alan bilgilerin daha sonraki kullanımlarından sorumlu değildir. Bu yayında kullanılan tespitler ve materyalin sunumu, herhangi bir ülkenin, bölgenin veya kentin veya bunların yetkililerinin hukuki statüsüne ilişkin veya bunların sınırlarının veya hudutlarının tahdidi ile ilgili herhangi bir görüşün Avrupa Konseyi tarafından ifade edilmesi anlamına gelmemektedir.

Bu yayın, kaynak belirtilmek şartıyla, telif hakkı sahibinden özel bir izin alınmaksızın eğitim amaçları veya kar amacı gütmeyen amaçlarla tamamen veya kısmen ve herhangi bir yolla çoğaltılabilir. Yazarlar, bu raporu kaynak olarak kullanan yayınların bir kopyasının taraflarına iletilmesinden memnuniyet duyacaktır.

İletişim: Marcelo. Aebi@unil.ch

Telif Hakkı © 2023, Avrupa Konseyi ve Lozan Üniversitesi.

Series UNILCRIM - ISSN: 2673-1983



Türkçe Çeviri: I.d.e.a Proje Danışmanlık LTD

Ceza İnfaz Sisteminde Sivil Toplum Derneği çalışmaları İsveç Büyükelçiliği tarafından desteklenmektedir. Çalışmaların içeriğinden yalnızca Ceza İnfaz Sisteminde Sivil Toplum Derneği sorumlu olup, üretilen yayınlar, herhangi bir şekilde İsveç Büyükelçiliği, Sida'nın görüşlerini yansıtmamaktadır.

Bu Türkçe yayın, Avrupa Konseyi izniyle, ücretsiz olarak dağıtılmak üzere Ceza İnfaz Sisteminde Sivil toplum Derneği (CİSST) tarafından hazırlanmış ve yayımlanmıştır. Çeviriden kaynaklanabilecek herhangi bir hatadan Avrupa Konseyi sorumlu tutulamaz.



1. Giriş

Bu rapor, daha çok Fransızca adı olan *Statistiques Pénales Annuelles du Conseil de l'Europe*'tan (Avrupa Konseyi Yıllık Ceza İstatistikleri) türetilmiş bir kısaltma olan *SPACE I* adıyla bilinen 2022 Avrupa Konseyi Hapishane Nüfuslarına ilişkin Yıllık Ceza İstatistikleri çalışmasından elde edilen temel bulguları özetlemektedir. Avrupa Konseyi üyesi 46 ülkedeki 51 hapishane idaresinden (Hİ) toplam 48 tanesi 2022 SPACE I anketine yanıt vererek bu yılki araştırmaya katkıda bulunmuştur. Bu, %94'lük bir katılım oranı anlamına gelmektedir. Cevap vermekten kaçınan yegane idareler San Marino hapishane idaresi ile Bosna Hersek'teki üç hapishane idaresinden ikisi, tam olarak BH Devlet hapishane idaresi ile Bosna Hersek Federasyonu hapishane idaresidir.

İdarelerin hepsi her soruya yanıt vermemiştir; bu rapordaki boylamsal analizler söz konusu olduğu kadarıyla, idarelerin hepsi SPACE I anketine her yıl yanıt vermemiştir. Sonuç olarak, bu rapordaki Şekilleri yorumlarken veya önceki yıllara ait olanlar ile karşılaştırırken, okuyucuların her bir Şekle dâhil edilen ve başlığında belirtilen toplam Hİ sayısını (N) dikkate almaları gereklidir¹. Örneğin, dâhil edilen Hİ'lerin sayısı aynı olmadığında, Avrupa ortalaması aynı gösterge için bir Şekilden diğerine değişiklik gösterecektir. Buna ek olarak, Rusya Federasyonu'nun 16 Mart 2022 tarihinde Avrupa Konseyinden ihraç edilmesi, Rusya'nın bu araştırmadan itibaren SPACE ile ilgili toplanan verilerde yer almamasına yol açarak eğilim analizlerini etkilemiştir. Bir hatırlatma olarak, bir önceki SPACE I raporundaki stok rakamları için referans tarihi olan 31 Ocak 2021'de Avrupa'da 1.414.172 mahpus bulunmaktaydı ve bunların üçte biri (478.714 mahpus veya toplamın %34'ü) Rus ceza infaz kurumlarında barındırılmaktaydı. Ayrıca, bir önceki yıl Avrupa'daki Hİ'ler tarafından harcanan toplam bütçenin yaklaşık %14'ü Rusya'nın harcamalarına karşılık gelmekteydi. Bu nedenle, trend analizlerinde tutarlılık sağlamak için, Rusya Federasyonu'nu burada sunulan boylamsal analizlerin dışında tutarak önceki rapordan alınan tüm Avrupa ortalama ve medyan oranlarını tekrar hesapladık.

Bu raporda yer alan Şekiller, sadece mutlak sayılara dayanmak yerine oranları, yüzdeleri ve her 100.000 sakin için miktarları kullanmaktadır. Bu ölçüler sadece mahpus sayılarındaki dalgalanmalardan değil, doğal nüfus değişikliklerinden de etkilenmektedir. Wittgenstein Demografi ve Küresel İnsan Sermayesi Merkezinden araştırmacılar, 2000 ile 2020 yılları arasındaki Avrupa nüfus eğilimlerini aşağıdaki şekilde özetlemektedir: "Avrupa uzun vadeli nüfus eğilimleriyle bölünmüş durumdadır. Bu bölünme büyük ölçüde Avrupa'nın Doğusu ve Batısı arasındaki geçmişte var olan jeopolitik ayrışmayı takip etmektedir. Nispeten zengin Batı, Güney ve Kuzey bölgelerindeki ülkeler, küçük doğal nüfus artışı ve dışarıya göçten daha yüksek düzeyde olan içeriye göçün bir birleşimi nedeniyle nüfus artışı yaşamaya devam etmektedir. Buna karşılık Orta, Güneydoğu ve Doğu Avrupa'daki ülkelerin neredeyse tümü, doğal nüfus azalması ve dışarıya göçün birleşik etkisi nedeniyle önemli nüfus azalmaları yaşamıştır.² Bu nedenle, bir Hİ'nin mahpus sayısı zaman içinde sabit kalabilmekle birlikte, hapsedme oranı ülkenin doğal nüfusundaki değişikliklere bağlı olarak dalgalanacaktır. Benzer şekilde, Azerbaycan, Kıbrıs, Gürcistan, Moldova ve Ukrayna'ya ait hapishane verileri, hükümet kontrolü altında olmayan bölgeleri hariç tutmaktadır; bununla birlikte, her 100.000 sakin için miktarlar hesaplanırken hapsedilme riski altındaki nüfusu temsilen kullanılan genel nüfus rakamları, bu hariç bırakmayı doğru şekilde açıklamayabilir.

Geçen yılın SPACE I raporu (2021), 2020 boyunca COVID-19 salgınının yayılmasını önlemek için uygulanan küresel hareket kısıtlamalarından, özellikle de kapanmalardan kayda değer ölçüde etkilenmiştir. Bu kısıtlamalar, suç işleme olanaklarının yapısını değiştirerek çevrimdışı suçların çoğunda bir düşüşe³ ve belirli çevrimiçi suç

¹ Her bir Şeklin başlığında belirtilen Hİ sayısı ile Şeklin içindeki fiili çubuk sayısı arasındaki sayısal tutarsızlık, Avrupa ortalamasını, medyanını ve İspanya için toplamı temsil eden çubukların dâhil edilmesinden kaynaklanmaktadır. İspanya toplamı, hem Devlet Hİ'den hem de Katalonya Hİ'den alınan verileri birleştirmektedir. Bu ilave çubuklar gri (ortalama ve medyan değerler için) ve daha soluk bir renkle (İspanya toplamı için) vurgulanarak görsel olarak ayırt edilmiştir. Örneğin, Şekil 1, 51 tane çubuktan oluşurken, "N" değeri özellikle Şekilde temsil edilen 48 ayrı Hİ'ye işaret etmektedir.

² Zeman, K. & Sobotka, T. (2020). Göçün ve doğal nüfus değişikliğinin Avrupa'daki uzun vadeli nüfus artışına katkısı, 2020-2040. *2020 Avrupa Demografik bilgi formunda* yer almaktadır. Wittgenstein Demografi ve Küresel İnsan Sermayesi Merkezi. <https://eds2020.populationeurope.org/en/>

³ Nivette, A. E. ve ark. (2021). COVID-19 evde kal kısıtlamalarının suç üzerindeki etkisinin küresel bir analizi. *Nature Human Behaviour*, 5(7), 868-

türlerinde bir artışa yol açmıştır⁴; ayrıca savcılıkların ve mahkemelerin işleyişini bozmuştur. Bu etkenler, ceza infaz kurumlarına giriş yapan kişi sayısında bir azalmaya yol açmıştır (giriş akışı). Bu durum, bazı ülkelerde mahpusların önleyici tedbir olarak - gerek geçici gerekse sürekli - salıverilmeleri ile birleştiğinde, 2020 yılı boyunca hapiste olan mahpusların sayısını (*stok*) önemli ölçüde azaltmış⁵ ve hapishane nüfuslarının 31 Ocak 2021 tarihinde bir yıl öncesine kıyasla daha düşük olmasına yol açmıştır⁶. Bununla birlikte, 2021 yılında hareket kısıtlamalarının hafifletilmesi, olanakların yapısını büyük ölçüde eski haline getirmiş ve ceza adaleti sisteminin nispeten normal bir şekilde işlemlerini sağlamıştır. Bu raporda da görüldüğü gibi, bu durum 2021 yılı boyunca giriş akışında ve 31 Ocak 2022 itibariyle ceza infaz kurumlarında tutulan mahpusların sayısında genel bir artışa yol açmıştır.

Miktarlar ve yüzdeler, 10'un altında olmadıkları sürece yuvarlanmış sayılar olarak sunulmuştur. Ondalık sayıları eklemenin veya çıkarmanın incelenen göstergenin anlaşılmasına yardımcı olabileceğini düşündüğümüz durumlarda bu kurala birkaç istisna getirilmiştir. Tek ondalık haneli orijinal veriler, Bölüm 7'deki Tablo 3 ve 4'te görülebilir. Analizimizde, Avrupa'da gözlemlenen merkezi eğilimlerin göstergeleri olarak aritmetik ortalama (ortalama) ve medyan kullanılmıştır. Bu göstergelerden önemli sapmalar vurgulanırken, odak noktamız öncelikle nüfusu 1.000.000'u aşan ülkelerdir. Bu açıdan, makul yorumları madde işaretleri [•] içine koyarak, verilerin tanımını makul yorumlarından ayırdık. Aynı uygulamayı, veriler yorumlanırken okuyuculara yardımcı olabilecek bazı özel metodolojik konular için de yaptık. Daha kapsamlı bir açıklama için lütfen bu raporun sonundaki Metodoloji kısmına bakın.

2. Stok göstergeleri: 31 Ocak 2022 itibariyle Hapishaneler ve Mahpuslar

31 Ocak 2022 itibariyle, SPACE I anketine katılan Avrupa Konseyi üye devletlerinin 48 Hı'sinde 981.575 mahpus bulunmaktaydı. Her bir üye devletteki mahpus sayısı ülkenin sakinlerinin sayısı ile ilişkilendirildiğinde, Avrupa'daki ortalama hapishane nüfusu miktarı her 100.000 sakin için 118 mahpus iken, medyan rakam her 100.000 sakin için 104 mahpusla daha düşüktür. Bu durum, Şekil 1'de gözlemlendiği gibi, ulusal hapishane nüfusu miktarlarının pozitif çarpık bir dağılımından kaynaklanmaktadır. İdarelerin yaklaşık üçte ikisi nispeten düşük veya medyan hapishane nüfusu miktarları bildirmiştir (her 100.000 nüfus için 125'ten az mahpus); bununla birlikte, az sayıda idare yüksek miktarlar sergilemektedir - Şekil 1'in sağ tarafına bakın -, bu da ortalama Avrupa hapishane nüfusu miktarının şişmesine yol açmaktadır.

Bölgeler arasında, hapishane nüfusu miktarlarında önemli farklılıklar gözlemlenebilir. Genel olarak, Azerbaycan, Gürcistan ve Türkiye dâhil olmak üzere Doğu Avrupa ve Kafkasya bölgesindeki ülkeler, Batı ve Kuzey Avrupa'daki emsallerine kıyasla önemli ölçüde yüksek hapishane nüfusu miktarları sergilemektedir. Yelpazenin diğer ucunda, Almanya, Hollanda, Slovenya, İsviçre ve İskandinav ulusları gibi ülkeler kayda değer ölçüde düşük hapishane nüfusu miktarları bildirmektedir.

- İskandinav ülkeleri, 1980'lerden bu yana etkili hapishane politikaları için örnek olarak gösterilmektedir; Finlandiya, hapishane nüfuslarının azaltılması için sıklıkla bir model olarak vurgulanmaktadır.⁷ Kanıtlar, İskandinav kültürünü paylaşmalarına, değişik hapishane politikaları uygulamalarına ve malların ve insanların sınır ötesi hareketleri açısından farklı zorluklarla karşılaşmalarına yol açan farklı bir coğrafi bağlamda bulunmalarına rağmen, Almanya, Hollanda ve İsviçre gibi ülkelerin de 21. yüzyılın başından bu yana benzer başarılar sağladığını ve düşük hapishane nüfusu miktarlarını koruduğunu göstermektedir. Bu ülkeler de etkili ceza politikaları konusunda faydalı içgörüler sağlayabilir.

Harita 1'de, hapishane nüfusu miktarlarının mekansal dağılımı, her 100.000 sakin için 80'den az mahpustan 200 veya daha fazla mahpusa kadar uzanan beş kategoriye bölünmüştür. En yüksek ve en düşük miktarlar yukarıda

877.

⁴ Kemp, S. ve ark. (2021). Caddeler boş, internet dolu: COVID-19 sırasındaki siber-suç ve dolandırıcılık eğilimlerinin bir zaman serisi analiz. *Journal of Contemporary Criminal Justice*, 37(4), 480-501.

⁵ Aebi, M. F. & Tiago, M. M. (2020a). *Salgın Zamanında Avrupa'da Mahpuslar ve Hapishaneler: COVID-19'un hapishane nüfusları üzerindeki kısa vadeli etkisi üzerine bir değerlendirme*. Series UNILCRIM 2020/3. Avrupa Konseyi ve Lozan Üniversitesi.

Aebi, M. F. & Tiago, M. M. (2020b). *Salgın Zamanında Avrupa'da Mahpuslar ve Hapishaneler: COVID-19'un hapishane nüfusları üzerindeki orta vadeli etkisi üzerine bir değerlendirme*. Series UNILCRIM 2020/4. Avrupa Konseyi ve Lozan Üniversitesi.

⁶ Aebi, M. F., Cocco, E., Molnar, L. ve Tiago, M. M. (2022). *2021'de Avrupa'da Mahpuslar ve Hapishaneler: SPACE I raporunun Temel Bulguları*. Series UNILCRIM 2022/3. Avrupa Konseyi ve Lozan Üniversitesi.

⁷ Pratt, J. (2008). Ceza aşırılığı çağında İskandinav istisnacılığı. Bölüm 1: İskandinav istisnacılığının doğası ve kökleri. *The British journal of criminology*, 48(2), 119-137.

belirtilen miktarlardır; ancak Harita aynı zamanda bazı ulusların bölgesel eğilimlerle tutarlı olmayan hapisane nüfusu miktarları sergilediğini de göstermektedir. Bu nedenle, coğrafi olarak Orta Avrupa'da bulunmalarına rağmen, Çek Cumhuriyeti ve Macaristan coğrafi emsallerinin üzerinde miktarlar bildirmiştir. Her iki anlamda da büyük sapmalar, Arnavutluk ve Karadağ'ın hapisane nüfusu miktarlarının bölgedeki emsallerine kıyasla nispeten yüksek olduğu, Slovenya ile Bosna Hersek Sırp Cumhuriyeti'ndeki miktarların ise Avrupa'daki en düşük miktarlar arasında yer aldığı Balkan bölgesinde de gözlemlenmektedir. Ermenistan, Kafkasya'da tipik olarak gözlemlenen yüksek hapsedme oranlarından açıkça ayrılmakta, bunun yerine en düşük hapisane nüfusu miktarlarını kaydeden ülkelerle aynı düzeyde bulunmaktadır. Ermenistan'daki azalma eğilimi ilk olarak 2019 yılında gözlemlenmiştir ve Cumhuriyetin yüzüncü yılı anısına 2018 yılında ilan edilen affa ve dolaylı olarak aynı yıl gerçekleşen Kadife Devrimin etkisine bağlanabilir.

Benzer şekilde, farklı bölgesel yönetimlere sahip bazı uluslar hapisane nüfusu miktarlarında iç farklılıklar göstermiştir. Örneğin İspanya, Katalonya'ya kıyasla Devlet İdaresinde daha yüksek bir miktar rapor etmiştir. Birleşik Krallık'ta, İskoçya ile İngiltere ve Galler, Kuzey İrlanda'dan önemli ölçüde daha yüksek benzer miktarlar sergilemiştir. Aslına bakılırsa, Kuzey İrlanda'nın hapisane nüfusu İrlanda Cumhuriyetinin hapisane nüfusuna yakındır.

- İncelememiz veya araştırmalarımız, çok çeşitli etkenlerin hapisane nüfusu miktarlarını etkileyebileceğini, bu etkenlerin birbiriyle bağlantılı olduğunu ve bunların etkilerinin karmaşık ve çok katmanlı olduğunu göstermektedir. Kuşkusuz, zorunlu asgari cezalar, belirli suçlar için uzun cezalar veya hapis cezasına alternatiflerin az olması gibi cezaların daha sert olduğu ülkelerde, hapsedme miktarlarının daha yüksek olması gereklidir. Diğer taraftan, hakimlerin ceza verme konusunda daha fazla esnekliğe sahip olduğu sistemlerde, hakimler hapis cezaları yerine denetimli serbestlik veya toplum hizmeti gibi seçenekleri daha sık tercih edebilir. Hapisane nüfusu miktarları ayrıca tipik olarak daha yüksek hapsedme miktarlarına yol açan etnik profil çıkarma, kaynakların belirli suç türlerine veya belirli alanlara ne ölçüde odaklandığı ve "suça müsamaha göstermeyen" politikalar gibi kanun yaptırımı uygulamalarından da etkilenmektedir. Benzer şekilde, suç ve cezaya yönelik kültürel tutumlar ve siyasi sistemler de bir rol oynayabilir. Örneğin otokratik toplumlar, demokratik toplumlardan daha yüksek hapsedme miktarlarına sahip olma eğilimi gösterir. Aynı doğrultuda, Doğu Avrupa demokrasileri 1990'larda eski Sovyet ceza sisteminin tipik özelliği olan yüksek hapisane nüfusu miktarlarını miras almışlardır; her ne kadar kararlı bir şekilde yön değiştirmiş olsalar da, bazılarında bu miktarlar nispeten yüksek kalmaya halen devam etmektedir. Son olarak, hapisane nüfusu miktarları, suç işleme olanaklarının yapısı üzerinde bir etkisi olan ve dolayısıyla hapisane nüfusu miktarını etkileyen sosyoekonomik etkenlerden de - örneğin yoksulluk, eşitsizlik, eğitim seviyeleri, madde bağımlılığı oranları, nüfusun yaş yapısı ve cinsiyet oranı - etkilenebilir.

Belirli herhangi bir ülkedeki hapisane nüfusu miktarlarının anlaşılması, bu ve diğer potansiyel etkenlerin incelikli ve kapsamlı bir analizini gerektirir. Bu raporda bu etkenlerden sadece birkaçı dikkate alınabildiğinden, okuyucular, aşağıdaki Şekillerden kaynaklanan ülke sınıflandırmalarını analiz ederken ve bunların potansiyel neden ve sonuçlarına ilişkin yorumlar getirirken dikkatli olmalıdır.

2.1. Avrupa ceza infaz kurumlarında tutulan mahpusların (tutuklular ve hükümlü mahpuslar) özellikleri

Yaş ve hapsedme

31 Ocak 2022 itibarıyla Avrupa ceza infaz kurumlarındaki mahpusların ortalama yaşı 38'dir (bkz. SPACE I, Tablo 6). Bir milyondan fazla sakine sahip ülkelerde, hapisane nüfusunun ortalama yaşı 31 ile 44 yaş arasında değişmektedir. En düşük ortalama yaşlar Bulgaristan (31), Danimarka (34) ve Fransa'da (34,5) gözlenirken, en yüksek yaş ortalamaları Gürcistan (44), İtalya (42), Portekiz (41), Estonya (40) ve İspanya'da (40) bulunmaktadır.

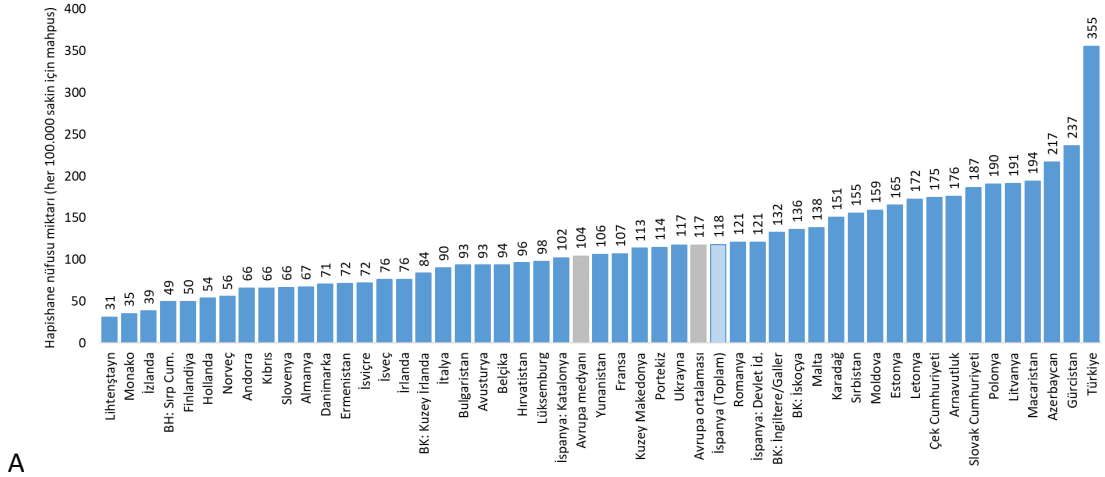
- Kriminologlar yaş ve suç arasında tutarlı bir ilişki belirlemiştir; suç davranışı genellikle geç ergenlik ve erken yetişkinlik döneminde en yüksek noktaya ulaşmakta ve 25 yaşından sonra azalmaktadır. Nüfusun çoğu ergenlik döneminde antisosyal, normalden farklı veya küçük suçlara karışmaktadır ve bu durum, en fazla sayıda normalden farklı davranışın 16 ve 17 yaşındaki kişiler tarafından bildirildiğini gösteren, kişinin kendisinin beyan ettiği suçluluk anketlerine yansımaktadır. Ciddi suçlara, ağırlıklı olarak da şiddet suçlarına karışan suçlu alt grubu için en yüksek nokta daha sonra, yirmili yaşların başlarında gerçekleşmektedir. Polis istatistiklerinde de gözlemlenebilen bu örüntü, yaş-suç eğrisi olarak bilinmektedir⁸. Dikkat çekici bir şekilde, belirli suçlu kategorileri bu örüntüden sapmaktadır. Örneğin, beyaz yakalı

⁸ Rocque, M., Posick, C., & Hoyle, J. (2016). Yaş ve suç. Jennings, W. G. (Ed.) *Suç ve ceza ansiklopedisi* adlı çalışmada yer almaktadır. John Wiley & Sons.

suçular ve uyuşturucu kaçakçılığı ve mafya tipi örgütlenmelere dâhil olanlar gibi organize suç ağlarının liderleri, tipik olarak daha yaşlıdır. Buna karşılık, siber suçluların yaş dağılımının araştırılmasına halen devam edilmektedir.

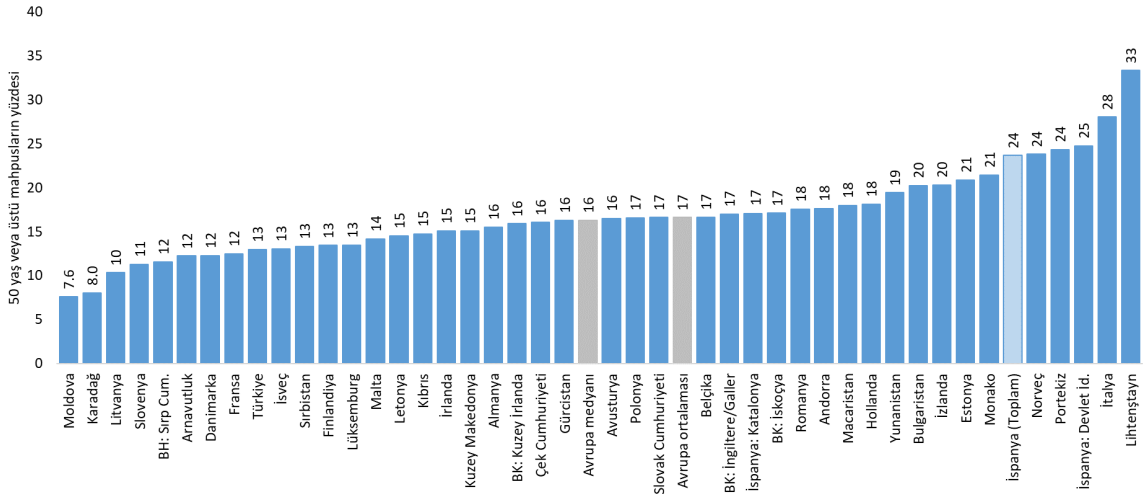
Mahpusların ortalama yaşı, suç faaliyetlerinin en yüksek olduğu yaştan daha yüksektir, çünkü hapisane istatistikleri suçun yanlısı bir göstergesidir, yani hapisane nüfusları suçluların gerçek nüfusunu temsil etmez. Birçok suç tespit hapisane istatistiklerindeki eğilimler mevzuat, ceza politikaları ve ceza uygulamalarındaki değişikliklerden ciddi ölçüde

Şekil 1. 31 Ocak 2022'de hapisane nüfusu miktarları (her 100.000 sakin için mahpus) (N=48 Hİ)

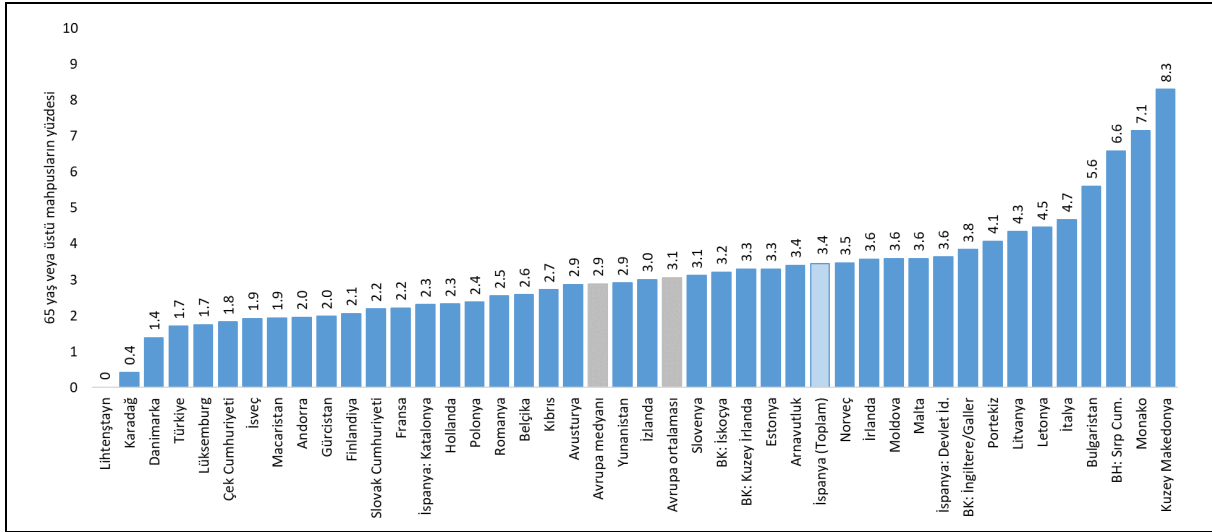


A

Şekil 2.1. 31 Ocak 2022'de hapisane nüfusu içinde 50 yaş veya üstü mahpusların yüzdesi (N=43 Hİ)



Şekil 2.2. 31 Ocak 2022'de hapisane nüfusu içinde 65 yaş veya üstü mahpusların yüzdesi (N=41 Hİ)



etkilenir. Ancak pandemiyle ilgili kapanmalar, hapisane istatistiklerindeki eğilimlerin suç eğilimlerinden tamamen bağımsız olmadığını göstermiştir, çünkü pandeminin başında çevrimdışı suçlarda yaşanan azalma, hemen mahpus sayısındaki bir azalmaya yansımıştır⁹. Bunun nedeni, hapisane nüfuslarının yakalanmış, hüküm giymiş ve hapse konmuş mahpusların yanı sıra, aslında savcıların tutuklulukları hakkındaki kararlarını veya mahkeme hükümlerini bekleyen şüpheliler olan tutuklu yargılanan kişilerden de oluşmasıdır. Suçlardaki azalma, polis tarafından yakalanan ve tutuklu yargılanan suçluların sayısındaki bir azalmayı da beraberinde getirir ve bu da, mahpusların cezaları sona erdiğinde serbest bırakılmaları devam ettiğinden toplam hapisane nüfusunda bir azalmaya yol açar. Pandemi sırasında tam olarak bu yaşanmıştır¹⁰. Bunun haricinde, Avrupa'daki kesitsel araştırmalar tutarlı bir şekilde Avrupa'daki hapisane oranları ile cinayet oranları arasında bir korelasyon olduğunu göstermiştir; yani en yüksek cinayet oranlarına sahip ülkeler aynı zamanda en yüksek hapisane nüfusu miktarlarına sahip ülkeler arasında olma eğilimindedir ve bunun tersi de geçerlidir.¹¹

Yukarıda belirtilen etkenler haricinde, hapisane nüfusunun ortalama yaşı, hapis cezasının ceza adaleti sisteminin başvurduğu son çare olması ve uzun cezalar gerektiren en ciddi suçlar için ayrılmış olmasından da etkilenmektedir. Ayrıca, söz konusu ortalama yaş, sabıkalı kişiler ve beyaz veya suçları, organize suçlar veya uyuşturucu kaçakçılığı suçlarına karışan suçlular gibi daha yaşlı mahpusların varlığından da etkilenmektedir. Bu nedenle, hükümlü mahpusların ortalama yaşı, daha hafif veya ilk kez işlenen suçlar için adli kovuşturma bekleyen tutuklu yargılanan kişiler arasındaki daha genç bireylerin büyük kısmını kapsayan genel hapisane nüfuseden daha yüksektir.

Mahpusların yaklaşık %16,5'i 50 yaş ve üstü, %3'ü ise 65 yaş ve üstüdür (bkz. Şekil 2.1 ve 2.2 ve SPACE I, Tablo 6). Bir milyondan fazla sakine sahip ülkelerde, en yüksek 50 yaş ve üstü mahpus yüzdeleri İtalya (%28), İspanya Devlet Hİ (%25), Portekiz (%24) ve Norveç'tedir (%24). Bu arada, en yüksek 65 yaş ve üstü mahpus yüzdeleri Kuzey Makedonya (%8,3), Bosna Hersek Sırp Cumhuriyeti (%6,6), Bulgaristan (%5,6) ve İtalya'dadır (%4,7).¹² En yüksek 50 yaş ve üstü mahpus yüzdesine sahip ülkeler grubu ile en yüksek 65 yaş ve üstü mahpus yüzdesine sahip ülkeler grubunun, ikinci grup ilk grubun bir alt kümesi olmasına rağmen tam olarak örtüşmemeleri dikkat çekicidir.

- Makul bir açıklama, 50 yaş ve üstü mahpusların yüzdesinin hapisane nüfusunun genel yapısıyla ilişkili olduğu, 65 yaş ve üstü mahpusların yüzdesinin ise belirli suç türlerinin varlığıyla bağlantılı olduğudur. Bu hipotez, İtalya, Portekiz ve İspanya'nın en yüksek 50 yaş ve üstü mahpus yüzdelerine sahip ülkeler, aynı zamanda en yüksek hapisane nüfusu ortalama yaşına sahip ülkeler arasında yer aldıkları gerçeğiyle desteklenmektedir. Ayrıca bu ülkeler, ortalama tutukluluk sürelerinin uzun olduğu ülkeler arasında yer almaktadır (bkz. aşağıdaki Şekil 13). Avrupa'da ortalama tutukluluk süresi 11 aydır, ancak bu süre İtalya'da 18 ay, İspanya Devlet Hİ'nde 20,5 ay ve Portekiz'de neredeyse 31 aydır; aslında bu süre, Avrupa'da bulunan azami tutukluluk süresidir.

⁹ Not 3, 4 ve 5'te verilen referanslara bakın.

¹⁰ Ayrıntılar için, not 5'te verilen referanslara bakın.

¹¹ Lappi-Seppälä, T. (2011). Avrupa'da hapseden açıklanması. *European Journal of Criminology*, 8(4), 303-328. Aebi, M. F., Linde, A., & Delgrande, N. (2015). Batı Avrupa'da Hapsedme ile Suç Arasında Bir İlişki Var mı? *European Journal on Criminal Policy and Research*, 21(3), 425-446.

İkinci kategori (65 yaş veya üstü) ilk kategorinin (50 yaş veya üstü) içinde yer almaktadır; ancak her iki kategori için veri sağlayan Hİ'lerin sayısı farklıdır. 50 yaş ve üstü olan mahpuslara ilişkin veriler 43 Hİ tarafından sağlanırken (Şekil 2.1), 65 yaş ve üstü mahpuslara ilişkin bilgiler 41 Hİ tarafından sağlanmıştır (Şekil 2.2).

Diğer taraftan, 65 yaş ve üstü mahpuslar arasında, bu tür bir yaptırım öngören ülkelerde belirsiz süreli tedbirlere tabi tutulan mahpusların, ayrıca müebbet hapis cezası çekenlerin - müebbet hapis Avrupa'da ömür boyu anlamına gelmemektedir, çünkü müebbet hapsin ülkeden ülkeye değişen azami bir süresi vardır - ve çok sayıda sabıkası olan veya şiddet suçlarından, organize suçlardan veya uyuşturucu kaçakçılığından hüküm giymiş kişilere verilen cezalar gibi en uzun cezalara çarptırılmış mahpusların aşırı düzeyde temsil edilmesi beklenmektedir. Bu gruplar, yaş yapıları genel hapisane nüfusundan farklı olan belirli gruplardır. Örneğin İtalya'da, 65 yaş ve üstü mahpusların önemli bir kısmı müebbet hapis cezasına çarptırılmış eski mafya babalarıdır ve Sırbistan'da, savaş suçlarından hüküm giymiş mahpusların sayısının nispeten yüksek olduğu varsayılabilir. Nüfusun genel yaş yapısına kıyasla 65 yaş ve üstü mahpusların özel profiline ilişkin kayda değer bir örnek, en genç mahpus yaş ortalamasına sahip olan ancak mahpusların %5,6'sının 65 yaş ve üstü olduğu Bulgaristan'dır.

Yaşlı mahpuslar, sosyal izolasyon ve özel tıbbi bakım gerektiren beden ve ruh sağlığı sorunları gibi önemli zorluklarla karşılaşmaktadır. Veriler, bu mahpus kategorisinin yüzdesinin Avrupa'da düşük olduğunu göstermektedir (%3); ancak hapisane nüfusunun yaşlandığı konusunda bir mutabakat mevcuttur. Bu eğilim, üç ana etkene bağlanabilir: Avrupa'daki genel nüfusun yaşlanması, ortalama hapis uzunluğundaki artış ve hapsedilen yaşlı bireylerin sayısındaki artış. Elimizdeki veriler, üçüncü etkeni test etmemize olanak vermemektedir. İkinci etken, 1983'ten 2010'a kadar ortalama hapis uzunluğunda bir artış olduğunu gösteren SPACE I verileri kullanılarak doğrulanmıştır.¹³ Son olarak, öncelikle gelişmiş sağlık hizmeti sistemleri, daha iyi beslenme, tıbbi teknolojideki ilerlemeler ve yaşam koşullarındaki genel iyileşme gibi etkenlerin bir kombinasyonu sayesinde, Avrupa'daki ortalama yaşam süresi 1950 ve 1960'lı yıllardan bu yana önemli ölçüde artmıştır. Bu artış eğilimi, 1983'te başlayan SPACE I serisinin kapsadığı dönemde de belirgindir. Örneğin, Birleşik Krallık'ta 1983 yılında yaklaşık 74 yıl olan ortalama yaşam süresi 2019 yılında yaklaşık 81 yıla yükselmiş, Fransa'da 1983 yılında yaklaşık 76 yıl olan ortalama yaşam süresi 2019 yılında yaklaşık 82,5 yıla yükselmiştir. Avrupa genelindeki diğer ülkelerde de 1983'ten 2019'a benzer değişiklikler gözlenmiştir. Örneğin, Polonya'da 1983 yılında yaklaşık 71,5 yıl olan ortalama yaşam süresi 2019 yılında 77,5 yıla yükselmiş, Çek Cumhuriyeti'nde 1983 yılında yaklaşık 70,9 yıl olan ortalama yaşam süresi ise 2019 yılında 79,0 yıla yükselmiştir. Bu bağlamda, Avrupa'da ortalama yaşam süresinde yaşanan artış, en azından dolaylı olarak Avrupa hapisane nüfuslarının genel olarak yaşlanmasına yol açmalıdır.

SPACE I projesi kapsamında, 50 ve 65 yaş üstü mahpusların yüzdelere ilişkin verilerin toplanmasına 2020 yılında başlanmıştır. Amaç, Avrupa'daki hapisane nüfuslarının yaşlanmasını izlemektir. Ancak, daha fazla yıla ait veriler toplanana dek güvenilir istatistiksel analizler yapmak mümkün olmayacaktır.

Cinsiyet ve Hapsetme

Avrupa'daki ceza infaz kurumlarında, mahpusların ezici çoğunluğu erkektir ve toplam hapisane nüfusunun yaklaşık %95'ini temsil etmektedir. Diğer taraftan, kadınlar mahpusların sadece %5'ini oluşturmaktadır (bkz. SPACE I, Tablo 7). Hı'ler arasında farklılıklar olmakla birlikte, Şekil 3 Avrupa genelindeki ceza infaz kurumlarında sürekli olarak az sayıda kadın bulunduğunu göstermektedir. Bir milyondan fazla sakine sahip ülkeler arasında, en düşük kadın mahpus yüzdeleri (%3'ün altında) Arnavutluk (%1,2), Bosna Hersek Sırp Cumhuriyeti (%2,1), Azerbaycan (%2,8) ve Ermenistan'da (%2,9) gözlenmektedir. Buna karşılık, en yüksek yüzdeler (%7,5'in üstünde) Kıbrıs (%9,5), Letonya (%8,4), Çek Cumhuriyeti (%8,1) ve Macaristan'da (%7,6) bulunmaktadır.

- Kriminologlar, küresel ölçekte cinsiyet ve hapsetme arasında kalıcı bir ilişki olduğunu tespit etmiştir. Erkeklerin hapsedilme olasılığı kadınlardan daha yüksektir ve dünya genelinde hapisteki nüfusun yaklaşık %93'ünü erkekler oluşturmaktadır.¹⁴ Bu fark, suç davranışındaki farklılıklar, ceza adaleti sistemindeki cinsiyet yanlılıkları, toplumsal beklentiler, cinsiyet rolleri ve erkekler ile kadınlar arasındaki nörobiyolojik ayrımlar dâhil olmak üzere çeşitli etkenlere bağlanabilir.

Ampirik kanıtlar, erkeklerin, Avrupa'da hapis cezasıyla sonuçlanan başlıca suç kategorilerinden biri olan şiddet davranışlarında bulunmalarının çok daha olası olduğunu göstermektedir. Bu gözlem kısmen, erkeklerin ve kadınların yaygın olarak işledikleri suç türlerini ve ceza adaleti sisteminde nasıl algılandıklarını ve muamele gördüklerini şekillendirmede önemli bir rol oynayan toplumsal beklentilere ve cinsiyet rollerine bağlanabilir. Bu durum aynı zamanda, şiddet dürtülerini düzenlemede çok önemli bir rol oynayan prefrontal korteksin, kadınlarda erkeklerden yaklaşık iki yıl

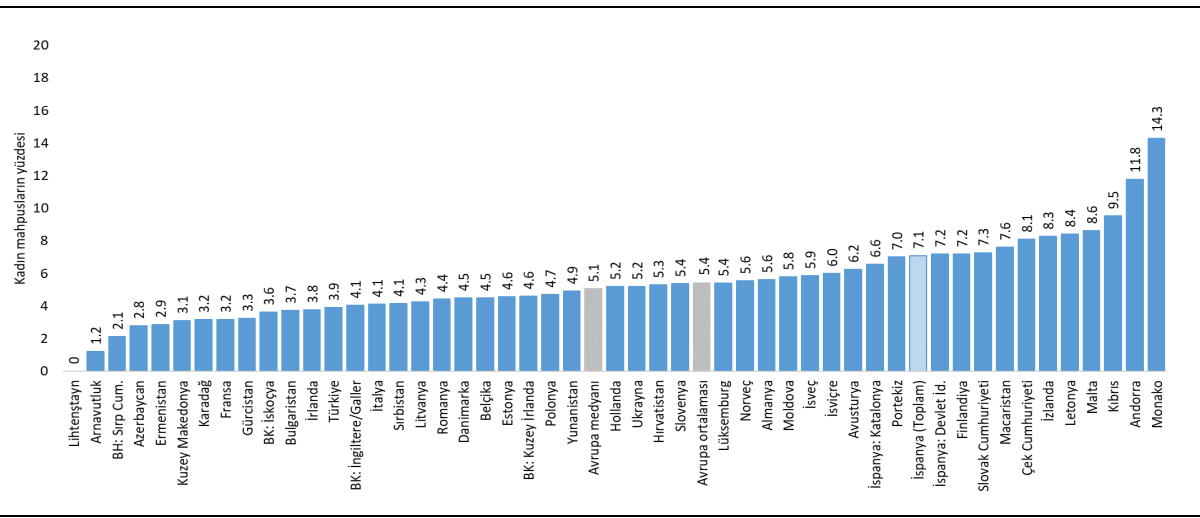
¹³ Aebi, M. F., Linde, A., & Delgrande, N. (2015). Batı Avrupa'da Hapsetme ile Suç arasında bir ilişki var mı? *European Journal on Criminal Policy and Research*, 21(3), 425-446.

¹⁴ UNODC (2021). Dünya genelinde yaklaşık on iki milyon kişi hapidedir, bunların yaklaşık üçte biri hüküm giymemiştir ve tüm ülkelerin yarısında hapisaneler aşırı kalabalıktır. *Data matters*, 1. Bulunduğu adres: https://www.unodc.org/documents/data-and-analysis/statistics/DataMatters1_prison.pdf.

önce gelişmesi gibi nörobiyolojik etkenlerin de bir sonucudur.¹⁵ Bu ilişki, insan davranışının biçimlendirilmesinde biyolojik ve çevresel etkenler arasında var olan karmaşık etkileşime örnek oluşturmaktadır.

Araştırmalar aynı zamanda cezalarda cinsiyet farklılıkları olduğunu da göstermektedir; kadınlar, benzer suçlar için genellikle erkeklerden daha hafif cezalar almaktadır.¹⁶ Bunun durumun bir örneği, kadınların çocukları için birincil bakıcı statülerinin mahkemelerce göz önünde bulundurulmasıdır; bu da sıklıkla hapseden yerine toplum temelli yaptırımların ve tedbirlerin uygulanmasıyla sonuçlanmaktadır. Veriler bu olgunun, toplum temelli yaptırımlara ve tedbirlere tabi tutulan kadınların yüzdesinin (bkz. SPACE II, Tablo 20) hapsedilen kadınların yüzdesinin (bkz. Şekil 3) iki katından daha fazla olduğu Avrupa'da meydana gelmekte olabileceğini göstermektedir. 2022 SPACE II raporuna¹⁷ göre, 31 Ocak 2022 itibarıyla kadınlar Avrupa'da denetimli serbestlikten yararlananların ortalama %11,9'unu temsil ederken, mahpusların sadece %5,1'ini temsil etmektedir.¹⁸

Şekil 3. 31 Ocak 2022'de hapisane nüfusu içinde kadın mahpusların yüzdesi (N=48 Hi)



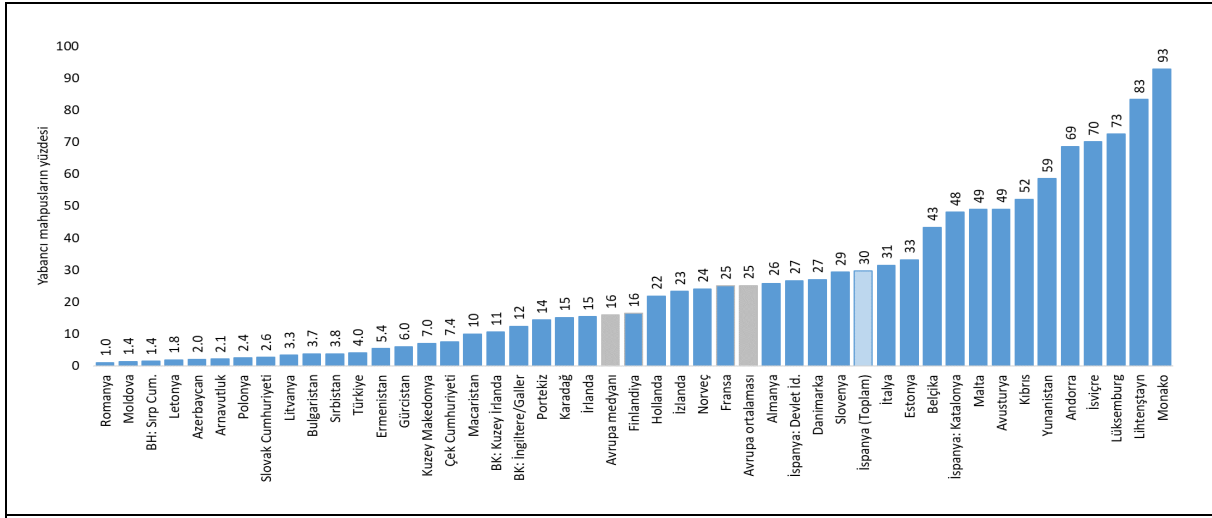
Şekil 4.1. 31 Ocak 2022'de hapisane nüfusu içinde yabancı mahpusların yüzdesi (N=44 Hi)

¹⁵ Blakemore, S.-J. (2018). *Kendimizi Keşfetmek: Ergen beyninin Gizli Yaşamın korunması*. Doubleday.

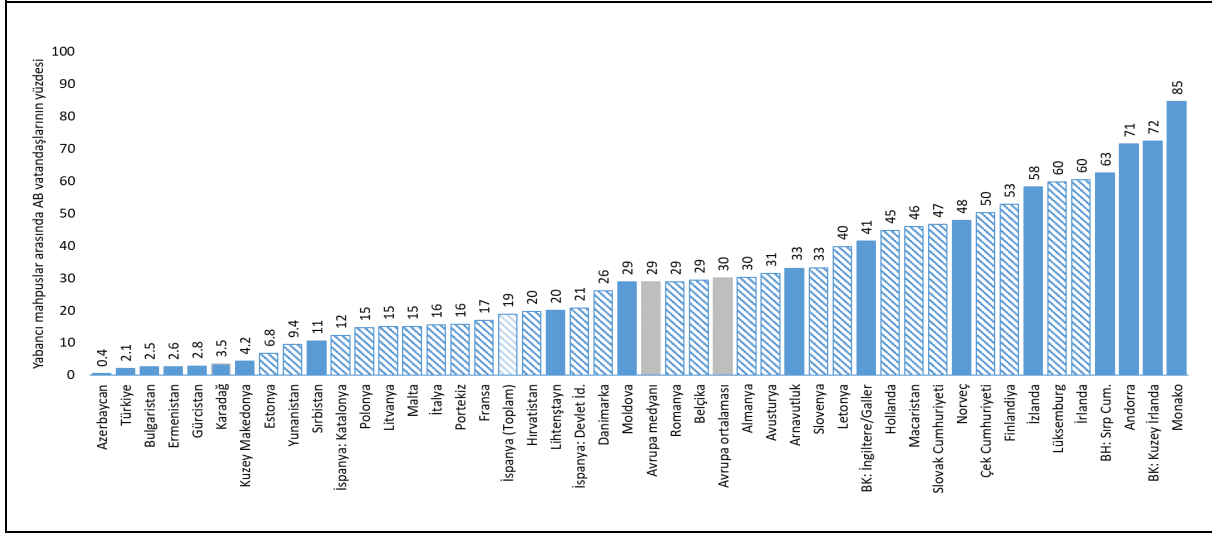
¹⁶ Bontrager, S., Barrick, K., & Stupi, E. (2013). Cinsiyet ve cezalandırma: Çağdaş araştırmaların bir meta-analizi. *The Journal of Gender, Race & Justice*, 16(2), 349-372. Okuyucular, bu meta-analiz sadece Amerika Birleşik Devletleri'nde yapılan araştırmalara dayandığını ve Avrupa'da bu konuyla ilgili sağlıklı ampirik araştırmaların nadir olduğunu akıld tutmalıdır. Pérez-Mérida, A. (2021), kayda değer bir istisna oluşturmaktadır. Estado de la cuestión del estudio de la influencia del género en la toma de decisiones judiciales. *Revista Española De Investigación Criminológica*, 19(1), 1-25.

¹⁷ Aebi, M. F., & Hashimoto, Y. Z. (2023). SPACE II – 2022 – Avrupa Konseyi Yıllık Ceza İstatistikleri: Denetimli serbestlik kurumlarının gözetimi altındaki kişiler. Avrupa Konseyi.

¹⁸ Aebi, M. F., Cocco, E. & Hashimoto, Y. Z. (2023). *2022'de Avrupa'da Denetimli Serbestlik ve Hapishaneler: SPACE raporlarının Temel Bulguları*. Series UNILCRIM 2023/3. Avrupa Konseyi ve Lozan Üniversitesi. Şekil 7'ye bakın.



Şekil 4.2. 31 Ocak 2022'de hapisane nüfusu içinde AB vatandaşlarının yüzdesi (N=44 Hİ, bunların 25'i AB'de)



Şekil 4.2 için not: AB ülkelerinin hapisane idareleri mavi şeritlerle gösterilmiştir.

Vatandaşlık ve Hapsetme

Ortalama olarak, Avrupa hapisanelerindeki mahpusların %25'i yabancıdır; ancak Şekil 4.1'de gösterildiği gibi, bu oran Hİ'ler arasında önemli ölçüde değişmektedir. Doğu Avrupa Hİ'lerinde bu oran genel olarak %5'in altındayken, Orta ve Batı Avrupa Hİ'lerinde en az %10'dur ve bazı Hİ'lerde %40'ı aşmaktadır (Tablo 4.1). Bunlar arasında İsviçre (%70), Yunanistan (%59), Kıbrıs (%52), Avusturya (%49), Katalonya Hİ (%48), Belçika (%43) ve nüfusu bir milyondan az olan ülkelerdeki dört Hİ yer almaktadır. En düşük yabancı mahpus oranları (%2'nin altında) Romanya (%1), Moldova (%1,4), Bosna Hersek Sırp Cumhuriyeti (%1,4) ve Letonya'da (%1,8) gözlenmektedir. Bu örüntü, Giriş bölümünde alıntılı olduğu gibi, Avrupa nüfusunun 2000'lerden bu yana yaşanan doğal hareketiyle, yani Avrupa'nın Batı, Güney ve Kuzeyinde artan nüfuslar ve Merkez, Güneydoğu ve Doğusunda azalan nüfuslar ile örtüşmektedir.

Bu tutarsız dağılım, Hİ'lerin yarısında %16'dan daha az, diğer yarısında ise bu orandan daha fazla yabancı mahpus bulunduğunu gösteren Avrupa medyanına da yansımaktadır. %16'lık bu median rakam, Avrupa ortalamasının (%25) sadece üçte ikisine karşılık gelmektedir ve Avrupa hapisane sistemleri arasında yabancı mahpusların yüzdelerinde var olan önemli farklılıkları vurgulamaktadır. Bu bağlamda, AB ülkelerini birbirine bağlayan ve sınırların açık olmasına ve serbest dolaşıma olanak veren çeşitli anlaşmaların dikkate alınması önemlidir. Bu düzenlemeler sadece iç göç ve ticarete olanak vermek ve böylece bölgesel ekonomik büyümeyi teşvik etmekle

kalmamakta, aynı zamanda sınır ötesi suç faaliyetlerini kasıtsız da olsa kolaylaştırabilmekte ve dolayısıyla yabancı uyrukluların hapsedilme olasılığını artırmaktadır.

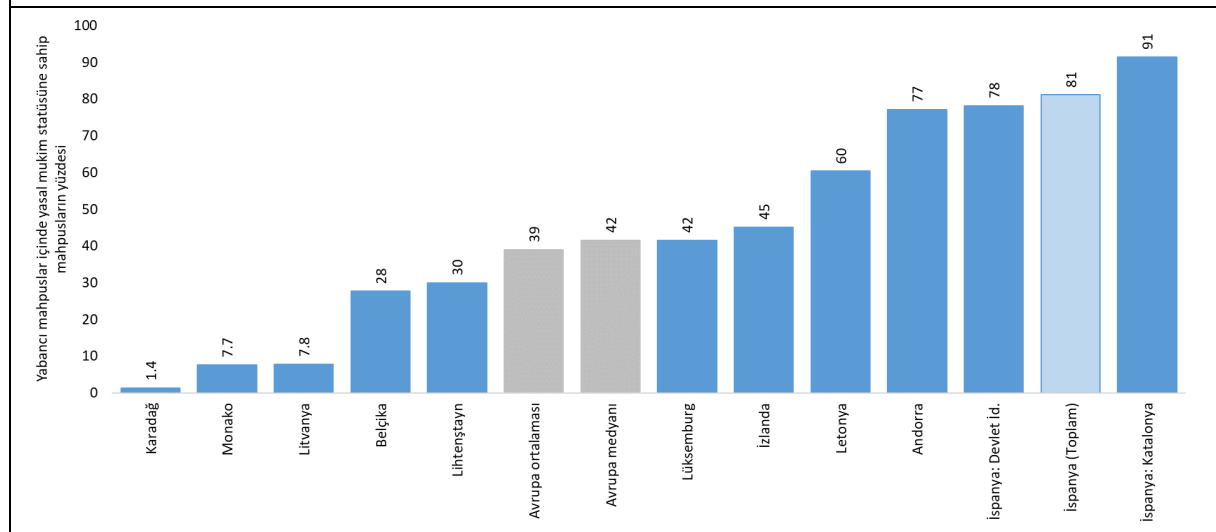
Şekil 4.2'de gösterildiği üzere, yabancı uyruklu mahpusların ortalama olarak %30'u Avrupa Birliği üyesi bir ülkenin vatandaşıdır. Bu oran bir önceki yıla göre düşüş göstermiştir; bu da muhtemelen Hİ'lerin Brexit geçiş sürecini tamamlamalarına bağlanabilir. Bu değişiklik sonucunda, Birleşik Krallık vatandaşları AB vatandaşı olmayanlar olarak yeniden sınıflandırmıştır. Asıl stok ve akış göstergelerinin yıldan yıla dalgalanmaları Tablo 2'de sunulmuştur. Bununla birlikte, okuyucular, bu değişimlerin sadece dikkate alınan her iki yıl için de veri sağlamış olan Hİ'ler için geçerli olduğunu göz önüne almalıdır. Örneğin, 2022 yılı için veri sağlayan 44 Hİ'den elde edilen verilere dayanan Avrupa Hİ'leri medyan değeri, Şekil 4.2'de gösterildiği gibi yabancı mahpusların %29'unun AB vatandaşı olduğuna işaret etmektedir. Ancak bu istatistiği her iki yıl için de veri sağlayan 37 Hİ'ye dayandırdığımızda, bu oran 2021'de kaydedilen %31'e kıyasla daha düşük olan %26'ya düşmektedir.

Son olarak, Şekil 4.3, on bir Hİ'nin hapisanelerinde tutulan yabancıların mukim statülerine ilişkin veri topladığını göstermektedir. Bunların arasında, yasal mukim statüsüne sahip mahpusların yüzdesi de büyük ölçüde farklılık göstermekte, %1'den 91'e kadar değişmektedir.

- Bu konudaki bir çok ihtilaf, kapsayıcı kategori olan yabancılar ile özel bir alt kategori olan göçmenler arasındaki karışıklıktan kaynaklanmaktadır. *Yabancılar*, hapse konuldukları ülkenin vatandaşlığına sahip olmayan tüm kişilerdir. Bu kişiler arasında, söz konusu ülkede hukuki daimi ikamet statüsüne sahip olanlar vardır. Bunlar, söz konusu ülkede uzun süreli ikamet etmek, yeni toplumlar oluşturmak veya mevcut toplumlara katılmak amacıyla o ülkeye taşınmış olma özelliği taşıyan *göçmenlerdir*. Ancak yabancı mahpus kategorisi, turistler, transit geçiş yapan veya ticari veya kişisel işleri için geçici olarak ülkede bulunan kişiler, ayrıca kaçak göçmenler, sığınmacılar ve ulus-ötesi suçlara karışan suçlular gibi çeşitli başka durumlardaki kişileri de kapsar. Hapishane istatistikleri dâhil olmak üzere suç ve ceza adaleti istatistikleri bu konuda ayırım yapmamakta ve sadece genel kapsamlı yabancılar kategorisini kullanmaktadır. Yine de, mahpuslar arasındaki yabancı uyrukluların bazı Batı ülkelerinde gözlenen aşırı düzeyde temsiline ilişkin her türlü açıklama, yukarıda belirtilen ayrımı göz önüne almalıdır.¹⁹ Aksi takdirde, basit ve sıklıkla demagojik açıklamalar ile uğraşma riski vardır.

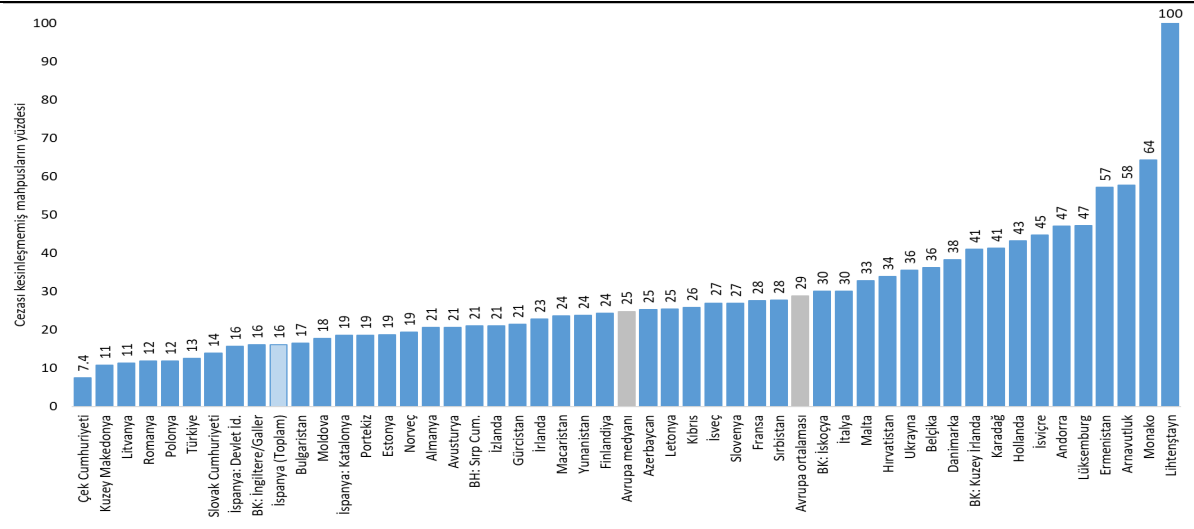
Bu konuda Avrupa'da yapılan araştırmaların bazılarının 20. yüzyılın ilk yarısında Amerika Birleşik Devletleri'nde geliştirilen ve *göçmenleri* göz önünde bulundurarak söz konusu ülkenin nüfusunu artırmaya yönelik bir dizi politikanın çatısı altında oluşturulan teorik çerçeveleri uygulaması, işleri daha da karıştırmaktadır. *Göç ve suç* konularında yapılan bu tür araştırmalar, dil engelleri, yerel yasaların bilinmemesi, aile ve arkadaş ağının bulunmaması gibi etkenler ile kaynaklara sınırlı erişim gibi sosyo-ekonomik etkenlerin, vatandaş olmayan tüm kişilerin karşılaştığı ve ceza adaleti sistemiyle tanışma riskini artırabilecek zorluklar olduğunu göstermektedir. Buna ek olarak, ceza adaleti sistemindeki ayrımcılık ve yanlılık, yabancı uyrukluların tutuklanma oranlarının yerel vatandaşlara kıyasla daha yüksek olmasına katkıda bulunabilir.

Şekil 4.3. 31.01.2022'de yabancı mahpuslar içinde yasal mukim statüsüne sahip mahpusların yüzdesi (N=10 Hİ)

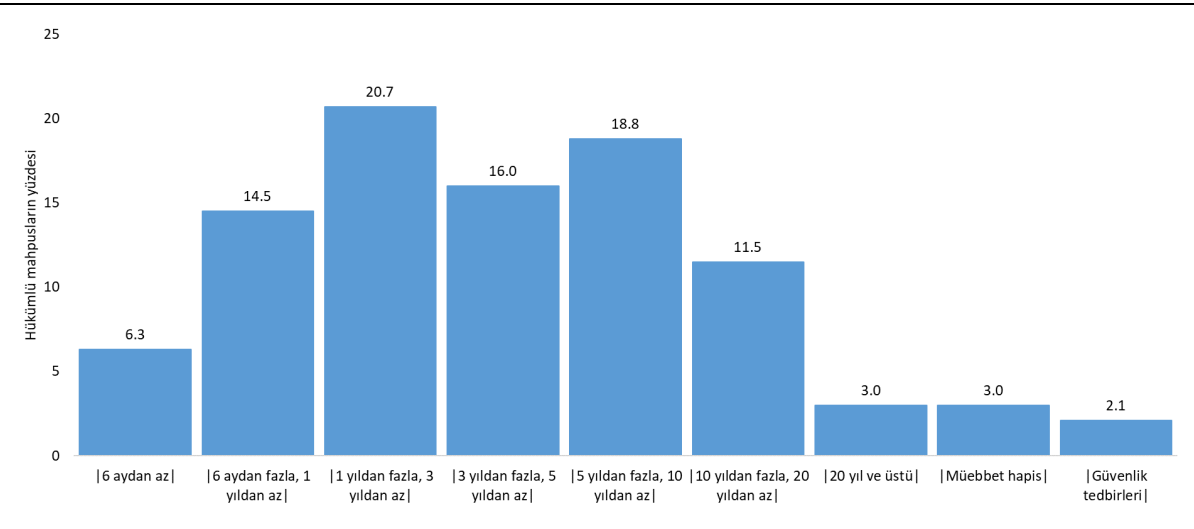


¹⁹ Aebi, M. F. (2005). Immigration et délinquance: Le mythe du conflit des cultures. Bulunduğu yer: Queloz, N. ve ark. (Eds.). *Délinquance des jeunes et justice des mineurs: Les défis des migrations et de la pluralité ethnique*. Berne: Staempfli & Bruylant. Aebi, M. F. (2016). Inmigración y delincuencia. Bulunduğu yer: Aebi M. F. ve ark. (2016). Aspectos esenciales de la Criminología actual (sf. 64-100). Editorial UOC.

Şekil 5. 31.01.2022 tarihinde hapisane nüfusu içinde cezası kesinleşmemiş mahpusların yüzdesi (N=48 Hi)



Şekil 6. 31 Ocak 2022'de hükümlü mahpusların cezanın uzunluğuna göre dağılımı (N=45 Hi)



Bu zorluklar, bir dizi gerekliliği yerine getirdikten sonra kendilerine diğer AB ülkelerinde bir hayat kurabilen Avrupa Birliği (AB) vatandaşları, ayrıca bir ikamet izni almayı başaran az sayıdaki üçüncü ülke vatandaşı için Avrupa'da da mevcuttur.

Bu durumda olmayan yabancılar için, entegrasyon daha da büyük bir zorluktur. Belgesiz yabancılar veya düzensiz bir hukuki statüye sahip olan kişiler kıtada kalmak isteyebilir, ancak yasal işlere ve barınmaya erişemezler. Bu kişiler, belirsiz durumları ve bazı ülkelerde - düzensiz giriş veya kalış olarak da bilinen - kaçak göçün bir suç olarak kabul edilmesi ve yaptırım veya tedbirlerle sonuçlanabilmesi nedeniyle daha yüksek bir tutukluluk riskiyle karşı karşıyadır. Ayrıca, göçmenler için temel bir fark olan bir durum, uzun vadeli planlar yapamamalarıdır; bu da kısa vadeli faydalar sağlayan yasal veya yasa dışı faaliyetlere karışmaları olasılığını artırır. Genel durum, belgesiz yabancıların, söz konusu suçları düzensiz ikamet durumlarını açıklamaksızın ceza adaleti sistemi makamlarına bildirmede sorun yaşadıkları süreçte, suç mağduru olmaları riskini de artırmaktadır.

Mahpusların Hukuki Tutukluluk Statüsü: Tutuklular ile Hükümlü Mahpuslar Arasında Ayrım Yapma

Avrupa'daki Hİ'ler, 31 Ocak 2022 tarihi itibarıyla mahpus nüfusunun ortalama olarak %29'unun cezası kesinleşmemiş bireylerden oluştuğunu bildirmiştir (ek ayrıntılar için bkz. SPACE I, Tablo 8). Avrupa Konseyinin terminolojisini benimseyerek, bu mahpuslar *tutukluğa devam eden tutuklular* olarak adlandırılmalıdır (Bakanlar Komitesi Tavsiye Kararı Rec (2006)13). Uygulamada bu kişiler sıklıkla *tutuklu yargılanan mahpuslar*, *tutuklu yargılananlar* veya sadece *tutuklular* olarak anılmaktadır.

Şekil 5'te, tutukluğu devam eden tutuklular olarak sınıflandırılan mahpusların 48 Avrupa Hİ'sindeki yüzdelerinin ayrıntılı bir dağılımı verilmiştir. Bu şekil, bu oranlarda farklı Hİ'ler arasında önemli farklılıklar olduğunu göstermektedir. Avrupa medyanı, bu idarelerin yarısında tutukluluğu devam eden tutuklularının %25'ten az olduğuna, diğer yarısının ise daha yüksek bir yüzdeye sahip olduğuna işaret etmektedir. Ayrıca, en yüksek ve en düşük yüzdelere sahip Hİ'ler arasındaki fark oldukça büyüktür.

Nüfusu 1.000.000'u aşan ülkelerde, en düşük tutukluluğu devam eden tutuklu yüzdesini (%12'den az) bildiren idareler Çek Cumhuriyeti, Kuzey Makedonya, Litvanya, Romanya ve Polonya'dır. Diğer yandan, en yüksek oranlara (%40'ı aşan) sahip idareler Arnavutluk, Ermenistan, İsviçre, Hollanda ve Kuzey İrlanda'dır.

Verilerde belirgin bir bölgesel örüntü fark edilmemektedir. Örneğin, Arnavutluk ve Ermenistan cezası kesinleşmemiş mahpusların yüzdesini kayda değer ölçüde yüksek olarak bildirmiş (sırasıyla %58 ve %57), Orta ve Doğu Avrupa bölgesindeki Romanya, Bulgaristan ve Polonya gibi diğer ülkeler ise oldukça düşük yüzdelere bildirmiştir (sırasıyla %12, %17 ve %12). Benzer şekilde, komşu ülkeler arasında da önemli farklar mevcuttur. Örneğin Avusturya (%21) ve Almanya (%21), Belçika ve İsviçre'den (sırasıyla %36 ve %45) nispeten daha düşük oranlara sahiptir. Bu farklılıklar, mahpusların hukuki tutukluluk statülerine göre dağılımını etkileyen ülkeye özgü koşullara işaret eder gibi görünmektedir.

- Kriminologlar, tutukluğu devam eden tutukluların yüzdesinin yüksek olmasını, hukuk sistemindeki - sıklıkla yavaş mahkeme prosedürleri, kaynak yetersizlikleri, hatta tutuklu yargılamaya ihtiyati tedbirden ziyade cezalandırıcı bir tedbir başvurulması ile ilgili olan - potansiyel verimsizliklerin bir göstergesi olarak algılama eğilimindedir. Ancak bu yorumlar genelleme niteliğindedir; fiili koşullar daha incelikli olabilir ve ülkeye özgü çok çeşitli etkenlerden etkilenebilir. Örneğin, İsviçre gibi yabancı mahpus oranının yüksek olduğu ülkeler, geri dönmeleri riski nedeniyle hukuki ikamet statüsüne sahip olmayan kişileri tutuklu yargılamayı gerekli bulabilir.

Diğer taraftan, tutuklu yargılanan kişilerin yüzdesinin düşük olması, geleneksel olarak, davaların hızlı bir şekilde görüldüğü ve böylece tutuklu yargılanan kişilerin oranının azaldığı verimli bir hukuk sisteminin potansiyel bir göstergesi olarak görülür. Bu aynı zamanda yargılanmayı bekleyen bireyler için hürriyeti bağlayıcı olmayan tedbirlerin tercih edildiği politika ve uygulamaları da yansıtabilir.

Sorumluluk reddi: Bazı ülkeler, mahpusları, devam eden temyiz süreçlerini dikkate almaksızın, ilk cezalarını alır almaz hükümlü mahpuslar olarak sınıflandırmaktadır. Bu nedenle, bir temyiz başvurusunda bulunmuş olan veya temyiz başvurusunda bulunmak için izin verilen kanuni sınırlar içinde olan kişiler, cezası kesinleşmemiş tutukluların toplam sayısına dâhil edilmemiştir. Sonuç olarak, Şekil 5'te gözlemlenen farklılıkların yorumlanması dikkatli bir değerlendirme ve ülkeye özgü bulguların göz önüne alınmasını gerektirmektedir (ek bilgiler için SPACE I, Tablo 8'e ve beraberindeki notlara bakın).

2.2. Avrupa ceza infaz kurumlarında tutulan hükümlü mahpusların özellikleri

Hükümlü hapisane nüfusu: Cezanın uzunluğuna göre dağılım

Tutuklular ve hükümlü mahpuslar arasında ayrımı belirledikten sonra, şimdi de şu anda çekmekte oldukları cezaların uzunluğunu incelemek için hükümlü mahpuslara odaklanıyoruz. Şekil 6, her bir ceza uzunluğuna göre Avrupa hapisanelerindeki mahpusların oranını temsil eden bu dağılımı göstermektedir. Her bir ceza süresi hesaplanırken dâhil edilen Hİ'lerin sayısındaki küçük farklılıklar nedeniyle toplam yüzde, %100'e karşılık gelmemektedir.

Mahpuslar büyük çoğunlukla 1 yıl ile 10 yıldan daha az bir süre arası "orta vadeli" cezalar çekmektedir. Dağılım yelpazesinin her iki ucunda, her biri kabaca hapisane nüfusunun beşte birini oluşturan, kısa (bir yıldan az) veya uzun (10 yıl veya daha fazla) cezalar çeken iki grup gözlemlenmektedir.

Ağırlıklı mahpus grubu arasında, ana grup (%21) 1 yıl ile 3 yıldan az bir süre arası cezalar çekmekte, bunu 5 yıl ile 10 yıldan az bir süre arası (%19) ve 3 ila 5 yıl süreli (%16) cezalara mahkum olanlar izlemektedir. Dağılımın alt ucunda, mahpusların yaklaşık %14,5'i 6 ay ile bir yıldan az bir süreli, yaklaşık %6,3'ü ise 6 aydan az süreli hapis cezaları çekmektedir.

Buna ek olarak, SPACE I araştırması, yüksek hapisane nüfusu miktarlarına sahip bazı ülkelerde 6 aydan az cezalar çeken mahpusların yüzdesinin sıklıkla Avrupa ortalamasına (%3,9) yakın veya bu ortalamanın altında olduğunu ortaya koymaktadır. Örneğin, Türkiye, Çek Cumhuriyeti ve Slovakya %4'ün altında yüzdelere bildirmiştir,

Arnavutluk ve Gürcistan'da ise bu yüzde sırasıyla %2,3 ve %0,6'dır (bkz. SPACE I, Tablo 11). Bununla çelişkili bir durum, düşük hapisane nüfusu miktarına sahip olan bazı ülkelerin, daha yüksek 6 aydan az cezalar çeken mahpus yüzdelere sahip olma eğilimi göstermesidir. Hollanda ve İsviçre'nin bildirdiği sırasıyla %23 ve %22 oranlarının Avrupa ortalamasının çok üzerinde olması dikkat çekici bir durumdur. İskandinav ülkeleri de %3,9'luk ortalamanın oldukça üzerindedir; 6 aydan az cezalar çeken mahpuslar hapisane nüfusunun Norveç'te %13'ünü, Finlandiya'da %11'ini, Danimarka'da %10'unu ve İsveç'te %8'ini oluşturmaktadır.

- Kısa süreli cezaların kaldırılması önerisi, birbiriyle çelişen nedenlerle teorik hukukçular ve kriminologlar arasında tartışmalara yol açmıştır. Franz von Liszt (1851-1919) bu cezaları "ara sıra suç işleyenler" için ters etkili ve "ıslah edilebilir suçluların" uygun rehabilitasyonu için yeterince uzun görmemiştir.²⁰ Diğer taraftan, 1970'lerden bu yana söz konusu cezaların kaldırılmasını savunanlar, bunların kaldırılmasını özü itibarıyla adaletsiz olan bir hapisane sisteminin tasfiyesi için bir adım olarak görmektedir.

Avusturya, Almanya, Yunanistan ve Portekiz dâhil olmak üzere 1970'ler ve 1980'lerde özellikle altı aydan az olan kısa süreli cezaların kullanımını sınırlayan ülkelerden elde edilen ampirik kanıtlar, bir ters tepkiye işaret etmektedir. Hapisane nüfusunda ilk başta yaşanan azalma, hakimlerin daha ağır cezalar vermesi ve bunun sonucunda hapisane nüfuslarının artması ile kısa ömürlü olmuştur.²¹ Bu sonuç, hakimlerin, özellikle tekrar suç işleyen kişilerde olduğu gibi hapsedmenin gerekli olduğunu düşündükleri durumlarda kendilerini daha uzun cezalar vermek zorunda hissetmelerinden kaynaklanır gibi görünmektedir. Medyanın daha sert cezaları savunmadaki rolü de benzer etkiler oluşturabilir.

Bu bulgular, rehabilitasyona ve yeniden entegrasyona yönelik kültürel bir değişimin bulunmaması durumunda, kısa süreli cezaların kaldırılmasının daha uzun süreli cezalara yol açma riskine neden olduğunu göstermektedir.

Ceza uzunluğu yelpazesinin üst ucunda, daha uzun cezalar çeken mahpusların oranı giderek azalmaktadır. Spesifik olarak, mahpusların %11,5'i 10 yıl ila 20 yıldan az süre arası, %3,0'ı 20 yıl ve üstü, %3,0'ı ise müebbet hapis cezası çekmektedir.

- Avrupa İnsan Hakları Mahkemesi, *müebbet hapis* hakkındaki son bilgi notuna ve Avrupa İnsan Hakları Sözleşmesine (AİHS) göre, mahpusların hem salıverilme şansı hem de cezalarının gözden geçirilmesi olanağı bulunduğu sürece müebbet hapis cezasını AİHS ile uyumlu görmektedir.²² Bu nedenle, mahpuslar, SPACE I raporundaki Tablo 11'de müebbet hapis cezaları bildiren ülkelerde, şartlı tahliye ya da af veya merhamet amaçlı gerekçelerle veya idari özel af yoluyla salıverme gibi eşdeğer bir salıverilme mekanizmasına başvurabilecekleri belirli bir azami ceza süresiyle karşı karşıyadır.

Örneğin İsviçre'de, müebbet hapis cezasına çarptırılan bir suçlu, şartlara bağlı olarak 10 veya 15 yıl sonra şartlı tahliye için uygun hale gelmektedir. Benzer hükümler Danimarka (12 yıl), Almanya (15 yıl), İsveç (10 yıl, ancak ceza 10 yıl sonra sabit cezaya çevrilebilir), İtalya (21 veya 26 yıl), Fransa (18 ila 22 yıl), İspanya (25 veya 35 yıl) ve Belçika'da (15, 19 veya 23 yıl) mevcuttur.

Son olarak, mahpusların %2,1'inin güvenlik tedbirlerine tabi olduğunu belirtmek istiyoruz (daha fazla ayrıntı için SPACE I, Tablo 11'e bakın).

- Güvenlik tedbirleri, bazen ruhsal bozukluklar nedeniyle toplum için yüksek risk oluşturduğu değerlendirilen suçluları (*tehlikeli suçlular*), suç işleyemez hale getirerek veya tedavi ederek gelecekteki suçları önlemeyi amaçlar. Bu tedbirler genellikle belirsiz olmakla birlikte, mevzuat genellikle sonuçta salıvermeye yol açabilecek kontrol mekanizmaları içerir. Bakanlar Komitesinin Üye Devletlere tehlikeli suçlularla ilgili *CM/Rec(2014)3 sayılı Tavsiye Kararı*, bu suçluları Güvenli önleyici tutukluluk ve Önleyici gözetim adları altında ele almaktadır.

Güvenlik tedbirlerinin uygulaması, ülkeden ülkeye değişmektedir. Örneğin Belçika'da, mahkeme tarafından sorumlu tutulamayacağı beyan edilen mahpuslar, hapisane idaresinden ayrı adli psikiyatri merkezlerinde tedavi edilmekte ve toplam mahpus sayısına dâhil edilmemektedir. Buna karşılık, Çek Cumhuriyeti'nde adli tip nedenleriyle tutukluluk tesisleri hapisane idaresine bağlıdır ve buralardaki kişiler toplam mahpus sayısına dâhil edilmektedir. Portekiz, sorumlu tutulamayacağı tespit edilen kişilere güvenlik tedbirleri uygulamaktadır; bu kişileri hapisane içinde veya dışında olabilecek psikiyatri kurumlarına veya hastanelere yerleştirmektedir, ancak her iki durumda da bu kişileri hapisane idaresinin sorumluluğu altındaki mahpuslar olarak saymaktadır.

²⁰ Kempe, D. T. (1969). Franz von Liszt und die Kriminologie. Bulunduğu yer: *Franz von Liszt zum Gedächtnis: zur 50. Wiederkehr seines Todestages am 21. Juni 1919* (sf. 260–280). De Gruyter.

²¹ Kuhn, A. (2000). *Detenus: Combien? Pourquoi? Que faire?* Haupt.

²² <https://rm.coe.int/thematic-factsheet-life-imprisonment-eng/1680ab3b93>.

On ülke güvenlik tedbirlerine tabi olan mahpuslara ilişkin rakamlar sağlamış, 13 ülke bu tür tedbirlere tabi mahpus bulunmadığını bildirmiş, geri kalan ülkeler ise sistemleri dahilinde bu tür tedbirler bulunmadığını belirtmiştir. Sıfır mahpus bildiren 13 ülkede bu tedbirlerin gerçekten bulunup bulunmadığı halen belirsizdir. Bu bulunmayış aslında güvenlik tedbirlerinin hukuk sistemlerinde mevcut olmadığı anlamına geliyorsa (yani, cevabın mevcut değil yerine geçerli değil olması gerekirdi), bu tür tedbirlere tabi olan mahpusların ortalama yüzdesi şu andaki %2,1 oranından yaklaşık %6'ya yükselecektir. Bu bölümle ilgili son bir not olarak, Belçika, Danimarka, İtalya ve İsviçre de dâhil olmak üzere bazı ülkelerin hem belirsiz süreli tedbirler hem de şartlı tahliye imkanı olan müebbet hapis cezası uyguladığını belirtmek isteriz.

Hükümlü hapishane nüfusu: Asli suça göre dağılım

Şekil 7, Avrupa'daki hükümlü mahpus nüfusunun, mahkum edildikleri asli suça göre dağıtılmış bir analizini sunmaktadır. Suç kategorileri arasında uyuşturucu suçları, hırsızlık, cinayet (teşebbüsler dâhil), soygun, saldırı ve yaralama, cinsel suçlar, tecavüz, trafik suçları, ekonomik ve mali suçlar ile diğer çeşitli suçlar yer almaktadır.

- Kriminoloji araştırmaları, hükümlü mahpusların suçlara göre dağılımını belirlemek için iki yöntemden birini kullanmaktadır: asli suç kuralı veya tüm suçları sayma kuralı. Asli suç kuralı uyarınca, bir kişinin birden fazla suçtan ceza aldığı durumlarda sadece en ağır suç dikkate alınır. Tipik olarak, bir suçun ağırlığı, kanun tarafından tanımlanan azami cezaya göre değerlendirilir. Bu yaklaşım, mahkumiyete yol açan en ciddi suçları vurgulayarak, mahpuslar arasındaki suç dağılımına düzenlenmiş ancak basitleştirilmiş bir genel bakış sağlar. Ancak, kasıtsız da olsa daha az ağır ama sıklıkla bağlantılı olan suçları yetersiz temsil edebilir.

Öte yandan tüm suçları sayma kuralı, bir bireyin hüküm giydiği tüm suçların ağırlıklarına öncelik verilmeksizin onaylanmasını içerir. Bu yöntem, hem küçük hem de büyük suçları dikkate alarak, ceza adaleti sisteminin son aşaması tarafından bilinen suç dağılımı hakkında daha bütüncül bir anlayış sağlar. Bununla birlikte, birden fazla suçtan hüküm giymiş bireylerin birden fazla kez sayıldığı çift sayma sorununu da ortaya çıkarır.

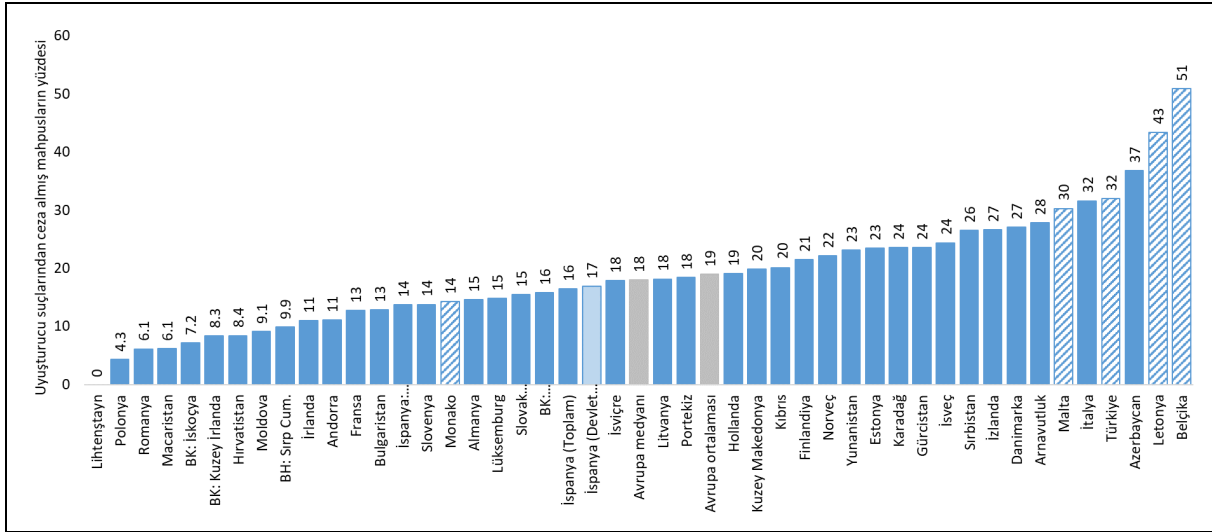
SPACE I anketi, Avrupa Konseyi üye ülkelerinden, asli suç kuralını uygulayarak hükümlü mahpusların dağılımını sunmalarını istemektedir. Bu yöntem, söz konusu devletlerin çoğu tarafından kendi hapisane istatistiklerinde de yaygın olarak kullanılmaktadır. Ancak, Belçika, Letonya, Malta, Monako ve Türkiye gibi bazı Hİ'ler bu kuraldan sapmakta ve tüm suçları saymaktadır.

Şekil 7, uyuşturucu suçlarının mahpuslar arasında en yaygın ana mahkumiyet olduğunu ve bu suçların toplam hükümlü nüfusunun %19'unu oluşturduğunu göstermektedir. Hırsızlıkla ilgili mahkumiyetler %15'lik oranla ikinci en büyük kategoriye oluşturmakta, bunu %14 ile cinayet suçu - cinayete teşebbüs dâhil - yakından izlemektedir. Cinsel suçlar (tecavüz dâhil), soygun, saldırı ve yaralama suçları, sırasıyla %11, %11 ve %10 ile sonraki önemli

Şekil 7. 31 Ocak 2022'de hükümlü mahpusların asli suça göre dağılımı, yüzde olarak (N=46 Hİ)

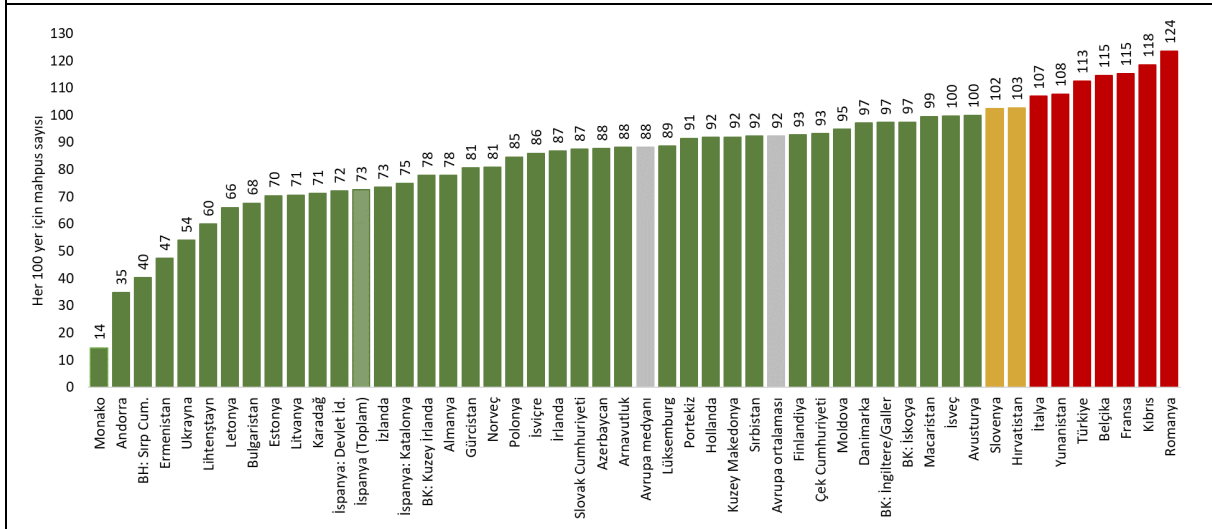


Şekil 8. 31 Ocak 2022'de uyuşturucu suçlarından ceza almış hükümlü mahpusların yüzdesi (N=44 Hİ)



Şekil 8 için not: Asli suç kuralını uygulamayan Hi'ler mavi şeritlerle gösterilmiştir.

Şekil 9. 31 Ocak 2022'de hapisane yoğunluğu (her 100 hapis yeri için mahpus sayısı) (N=47 Hi)



oranları oluşturmaktadır. Trafik suçları ve ekonomik veya mali suçlar kategorileri, sırasıyla %4,6 ve %3,9'luk oranlarla toplam hapisane nüfusunun daha küçük yüzdelerini oluşturmaktadır. Ceza kanunu kapsamındaki diğer tüm suçlar, toplam hükümlü nüfusuna %11'lik bir katkı yapmaktadır.

Burada önemli bir içgörü, hapisane nüfusunda şiddet suçlarının belirginliğidir; cinayet, soygun, saldırı ve yaralama ve cinsel suçlar (tecavüz dahil) birlikte toplam suçların yaklaşık %46'sını oluşturmaktadır. Bu, şiddet suçlarının hapisane nüfusları üzerindeki kritik etkisini vurgulamaktadır.

Ayrıca, uyuşturucu suçlarının en yüksek mahpus oranını oluşturması, Avrupa nüfusunda yaygın uyuşturucu kullanımından kaynaklanan olası altta yatan sorunlara işaret etmektedir. Bu durum, öncelikle uyuşturucu kaçakçılığı yoluyla organize suçları dolaylı olarak etkilemektedir; bu hususu bu kısımda daha sonra ele alacağız.

Kümülatif olarak, şiddet ve uyuşturucu suçları, Avrupa'daki mahpusların ceza aldıkları suçların üçte ikisini temsil etmektedir. Geri kalan üçte birlik kısım ise çeşitli suçlardan oluşmaktadır ve her bir kategori hükümlü hapisane nüfusunun nispeten küçük bir yüzdesini temsil etmektedir.

- "Diğer suçlar" kategorisinin oranının nispeten düşük olması, bu suçların görece sıklığı, önleyici tedbirlerin etkililiği ve ceza adaleti sisteminin bu suçlara yaklaşımı gibi çeşitli etkenlere bağlanabilir. Ceza adaleti sisteminin bu suçlara yaklaşımı, para cezası, toplum hizmeti veya diğer hürriyeti bağlayıcı olmayan cezaların hapis cezasına tercih edilmesini içerebilir. Bu dağılım, Avrupa Konseyi tarafından tavsiye edildiği ve demokratik toplumlar için esas olduğu üzere, hapis cezalarının öncelikle en ağır suçlar için kullanıldığını gösterir gibi görünmektedir.

Asli suç kuralını uygulamayan beş Hi'den dördü, *diğer suçlar* artık kategorisine girenler de dâhil olmak üzere tüm hükümlü mahpusların kapsamlı bir dağılımını sunmuştur (daha fazla ayrıntı için SPACE I, Tablo 8'e bakın). Bu veriler, suç sayısının suçlu sayısına oranını hesaplamamıza, böylece her bir suçlunun cezasına dâhil edilen ortalama suç sayısını tanımlamamıza olanak vermektedir. Bu oran, ülkeden ülkeye önemli ölçüde değişmektedir. Örneğin, Belçika'da suçlar suçlulardan 3,4 kat, Letonya'da 2,4 kat, Malta'da 2,1 kat ve Monako'da 1,6 kat daha fazladır. Bu da ortalama olarak Belçika'da hapis cezasına çarptırılan her suçlunun 3,4, Letonya'da 2,4, Malta'da 2,1 ve Monako'da 1,6 suçtan mahkum olduğu anlamına gelmektedir. Ancak Malta ve Monako'daki oranlar, nispeten daha düşük suç ve suçlu sayıları nedeniyle daha az güvenilirdir. Diğer taraftan Türkiye, bazı ülkelerde çoğunlukla önemli olabilen *diğer suçlar* artık kategorisi için veri sağlamamıştır, ancak yine de 1,2'lik bir oran sunmaktadır.

Hem asli suç kuralının hem de tüm suçları sayma kuralının etkisi, Şekil 8'de görsel olarak verilmiştir. Bu şekil, Avrupa'da hapis cezasına yol açan başlıca suçlar olan uyuşturucu suçlarından ceza çeken mahpusların yüzdesini temsil etmektedir ve hükümlü mahpuslar için ortalama %19 ve medyan %18'dir. Şekil 8'de, asli suç kuralını uygulamayan ülkeler mavi şeritlerle gösterilmiştir. İlginç bir şekilde, bu ülkelerden dördü, en yüksek uyuşturucu suçlarından hükümlü mahpus yüzdelere sahip altı idare içinde yer almaktadır. Örneğin Belçika'da uyuşturucu suçlarının oranı %51'dir; bu da - bazı mahpuslar aynı anda birden fazla uyuşturucu suçundan mahkum olmadıysa - Belçika'daki mahpusların yaklaşık yarısının uyuşturucu suçları nedeniyle ceza çektiğini göstermektedir. Kuşkusuz bu cezaların bir kısmı, bazıları daha uzun hapis cezaları gerektirebilecek diğer suçlara yönelik mahkumiyet kararlarıyla birlikte verilmiştir ve bu durum, asli suç kuralının uygulanması durumunda uyuşturucu suçunun istatistiklerden kaybolmasına neden olacaktır. Benzer şekilde, nüfusu bir milyonu aşan ülkeler arasında Letonya'daki mahpusların %43'ü ve Türkiye'deki mahpusların %32'si uyuşturucu suçlarından hüküm giymiştir. Bunlar, her iki sayma kuralının nasıl farklı türde ilgili bilgiler sağladığına ilişkin iyi örneklerdir.

Asli suç kuralını uygulamayan geri kalan ülkelerin sergilediği uyuşturucu suçlarından hüküm giymiş mahpus yüzdeleri, yine de nispeten yüksektir. Bu örüntü, en az bir uyuşturucu suç içeren cezalar çeken mahpusların sayısının önemli ölçüde daha yüksek olabileceği hipotezini akla getirmekte ve Avrupa bağlamında uyuşturucu kullanımının ve uyuşturucu kaçakçılığının rolünü daha güçlü bir şekilde vurgulamaktadır.

- Demokratik bir Avrupa'da uyuşturucu kullanımının ve kötüye kullanımının yarattığı sorun tüm demografik kesimleri içermekte ve milyonlarca bireyi etkileyerek bu sorunu ceza politikası için muhtemelen en önemli önceliklerden biri haline getirmektedir. Aralık 2020'de, Avrupa Birliği Konseyi, 2021-2025 yılları için üç ana husus etrafında yapılandırılmış yeni bir AB Uyuşturucu Stratejisini kabul etmiştir: uyuşturucu arzını azaltmak, uyuşturucu talebini azaltmak ve zararları azaltmak.²³ Bu strateji, İsviçre'nin 1991'de uygulamaya koyduğu ve 2008'de yapılan bir referandumda İsviçre nüfusunun yaklaşık %70'i tarafından onaylanan "dört ana husus politikası" (kanun yaptırımı, önleme, tedavi ve zarar azaltma) ile son derece uyumludur.²⁴ Sonuç olarak uyuşturucuyla ilgili suçlarda ve aşırı dozdan ölümlerde görülen azalma, Avrupa ve diğer ülkelerdeki politika yapımcılar için potansiyel bir yol haritası oluşturabilir.

2.3. Hapishane yoğunluğu

Şekil 9'da, 47 tane Hi 31 Ocak 2022 tarihindeki hapishane yoğunluklarına göre sıralanmaktadır. Hapishane yoğunluğu, bir hapishane sisteminin ne kadar kalabalık olduğunu gösteren bir ölçüdür. Bu kavram, ceza infaz kurumlarında mevcut olan her 100 yer için mahpus sayısı olarak ifade edilir. Hapishane yoğunluğu 100'den büyük olursa, bu durum mevcut yerlerden daha fazla mahpus olduğu anlamına gelir ve aşırı kalabalığa işaret eder. Diğer taraftan, hapishane yoğunluğu 100'den küçük olursa, bu durum mevcut yerlerden daha az mahpus olduğunu ve hapishane sisteminin aşırı kalabalık olmadığını gösterir.

- Hapishane yoğunluğunun tahmini, bir ceza infaz kurumunda mevcut olan yerlerin sayısını hesaplamak için kullanılan yöntemle bağlıdır. Bu amaçla, *tasarım kapasitesi* ve *işletme kapasitesi* olmak üzere iki ana ölçü kullanılır. Ancak her ülke, bu kapasiteleri hesaplamak için kendi yorumuna ve yöntemine sahiptir, bu da ülkeler arası karşılaştırmalarda tutarsızlıklara yol açmaktadır.

Tasarım kapasitesi, bir ceza infaz kurumunun başlangıçta barındırmak üzere tasarlandığı mahpus sayısına işaret eder. Genellikle mimarın her bir hücrede ve bir bütün olarak hapishanede barınmasını amaçladığı kişi sayısına dayanır.

²³ <https://data.consilium.europa.eu/doc/document/ST-14178-2020-INIT/en/pdf>.

²⁴ <https://www.bag.admin.ch/bag/en/home/strategie-und-politik/politische-auftraege-und-aktionsplaene/drogenpolitik.html>

Örneğin, bir hapisane her biri bir mahpus barındırmak üzere tasarlanmış 100 hücreye sahip şekilde inşa edilmişse, hapisanenin tasarım kapasitesi 100 olacaktır.

Buna karşılık, işletme kapasitesi, zaman içinde değişebilecek esnek bir ölçüdür ve hapisanenin orijinal tasarımının dışındaki ek etkenleri dikkate alır. Bu etkenler hücre başına düşen kabul edilebilir mahpus sayısı ile ilgili politika değişikliklerini, hapisanenin fiziksel yapısında yapılan tadilatları veya hücrelerde veya ortak alanlarda ekstra yatak kullanılması gibi geçici tedbirleri içerebilir. Bu nedenle, bir hapisanenin tasarım kapasitesi 100 kişi, ancak işletme kapasitesi örneğin 110 kişi olabilir.

İşletme kapasitesi ölçüsünün kullanılması, hapisane yoğunluğu tahminlerini istikrarsız ve ülkeler arası karşılaştırmaları son derece güvenilir hale getirir. Örneğin, işletme kapasitesinin %100'ünde çalışan bir hapisane (hapisane yoğunluğu=100) uygun nüfusa sahip gibi görünebilir. Yine de, eğer tasarım kapasitesinin ötesinde çalışıyorsa, aşırı kalabalık olarak kabul edilmelidir. Ceza infaz kurumlarındaki aşırı kalabalık, yaşam koşullarını kötüleştirme (sıhhi temizliği ve mahremiyeti etkilemesi), mahpuslar arasındaki gerginlik veya şiddeti artırma ve hapisane personelinin mahpusları etkili bir şekilde yönetme ve uygun rehabilitasyon ve yeniden entegrasyon programları sağlama kapasitesini sınırlama potansiyeli nedeniyle endişe yaratmaktadır.

Bazı ülkeler, ulusal kanunları yoluyla mahpus başına düşen metrekare veya metreküp sayısını sabitlemektedir. Sonuç, *tasarım kapasitesi* kavramı uygulanırken elde edilen sonuca benzerdir.

SPACE anketi, Hİ'lerden tasarım kapasitesi kavramını kullanarak mevcut olan yer sayılarını tahmin etmelerini istemektedir, ancak bazı idareler bu yöntemi kullanmamaktadır (bkz. SPACE I, Tablo 15).

Şekil 9'da yer alan 47 Hİ'den dokuz tanesi, 100 yer başına 100 mahpusu aşan bir hapisane yoğunluğu bildirmiştir. Bunların içinde, Şekilde sarı renkte gösterilen iki idare, 100'den fazla ancak 105'ten az bir yoğunluğa sahiptir. Kırmızı renkte vurgulanan yedi idare, her 100 yer için 105 mahpus oranını aşan ciddi bir aşırı kalabalıklaşma sergilemektedir. Yeşil renkte gösterilen geri kalan idareler aşırı kalabalık olmadıklarını bildirmiştir, ancak bu idarelerin bazıları aşırı kalabalık sınırındadır.

En ciddi aşırı kalabalığa sahip ülkeler Romanya (her 100 için 124 mahpus), Kıbrıs (118), Fransa (115), Belçika (115), Türkiye (113), Yunanistan (108) ve İtalya'dır (107). Hırvatistan (103) ve Slovenya (102), hafif aşırı kalabalık bulunduğunu bildirmiştir. Avusturya, İsveç ve Macaristan mevcut her 100 için 100, 99,7 ve 99,5 mahpus tam kapasitede çalışmaktadır.

Sorumluluk reddi: Ülkeler mevcut yerlerin tahmin edilmesinde farklı sayma kuralları kullandığından, hapisane yoğunluğu ve aşırı kalabalıkla ilgili verilerin dikkatli yorumlanması gerektiğini hatırlatmak istiyoruz. Bu farklılık, hapisane yoğunluğunun ülkeler arası karşılaştırmalarının güvenilirliğini etkilemektedir.

2.4. Hapishane personeli

Şekil 10, 47 Avrupa Hİ'sindeki mahpus-personel oranlarını göstermektedir. Bu, her bir personel üyesinin sorumlu olduğu mahpus sayısını temsil etmektedir; bu sayı hapisane koşullarını, personel iş yükünü ve etkili hapisane yönetimi, rehabilitasyon programları ve güvenlik tedbirlerine yönelik kapasiteyi değerlendirirken önemli bir etken olabilir.

- Yüksek oranlar personele aşırı iş yükleyerek stresin artmasına, psikolojik yıpranmaya ve potansiyel olarak daha yüksek personel değişim oranlarına yol açabilir. Hapisane sisteminin istikrarı etkilenebilir, yönetim kalitesi ve rehabilitasyon hizmetlerinin sağlanması üzerinde muhtemel olumsuz etkiler doğurabilir. Üstelik, mahpus-personel oranının yüksek olması, düzen ve güvenliğin sağlanması zorlaşacağından ve bu nedenle şiddet veya diğer karışıklıkların ortaya çıkma olasılığı artacağından güvenlik riskleri de doğurabilir. Ayrıca bu oranlar, personel ve mahpuslar arasındaki etkileşimin kalitesini olumsuz etkileyebilir. Çok fazla çalışan ve stresli personelin mahpuslarla etkileşimi daha az kişisel ve daha az pozitif olabilir, bu da mahpus davranışlarını ve genel hapisane ortamını etkileyebilir.

Buna karşılık, mahpus-personel oranının daha düşük olduğu hapisanelerde, personel idari görevlere, mahpus yönetimine, dostça ilişkiler kurmaya ve sorun çözmeye daha fazla zaman ayırabileceğinden daha verimli bir işleyiş sağlanabilir. Bu da daha iyi organize olmuş ve daha insani bir hapisane ortamı sağlayabilir.

Türkiye, ankete cevap veren tüm idareler arasında, her personel başına 4,2 mahpus ile en yüksek oranı bildirmiştir. Bu, her bir personelin 4'ten fazla mahpusun yönetilmesinden sorumlu olduğu anlamına gelmektedir. Türkiye'yi 2,9'luk bir oranla Gürcistan ve 2,6'lık bir oranla Yunanistan izlemektedir.

Yelpazenin diğer ucunda, Bosna Hersek Sırp Cumhuriyeti, Hollanda, Norveç ve İsveç 1'in altında oranlara sahiptir; İzlanda, İrlanda, Danimarka ve Kuzey İrlanda'nın bildirdiği personel-mahpus oranı ise 1'dir. Bu durum, hapisane personeli için daha yönetilebilir bir iş yükü ve mahpus yönetimi ve rehabilitasyonu için potansiyel olarak daha iyi şartlar anlamına gelmektedir.

Türkiye ve Gürcistan gibi en yüksek mahpus-personel oranlarını bildiren ülkeler, aynı zamanda en yüksek hapisane nüfusu miktarlarına sahiptir. Diğer taraftan, Hollanda, Norveç ve Danimarka dâhil olmak üzere bazı ülkeler aynı zamanda en düşük hapisane nüfusu miktarlarına sahip ülkeler arasındadır.

- Bu korelasyon kayda değer olmakla birlikte, nedensel sonuçlar çıkarma konusunda dikkatli olmak gereklidir. Düşük bir oran iyi dengeli bir sisteme veya yeniden suç işleme eğilimini azaltan başarılı rehabilitasyon programlarına işaret edebilir. Bu sadece düşük mahpus nüfusu nedeniyle yeterli personel sayısı veya yeterli personel sayısı nedeniyle düşük mahpus nüfusu anlamına gelmez.

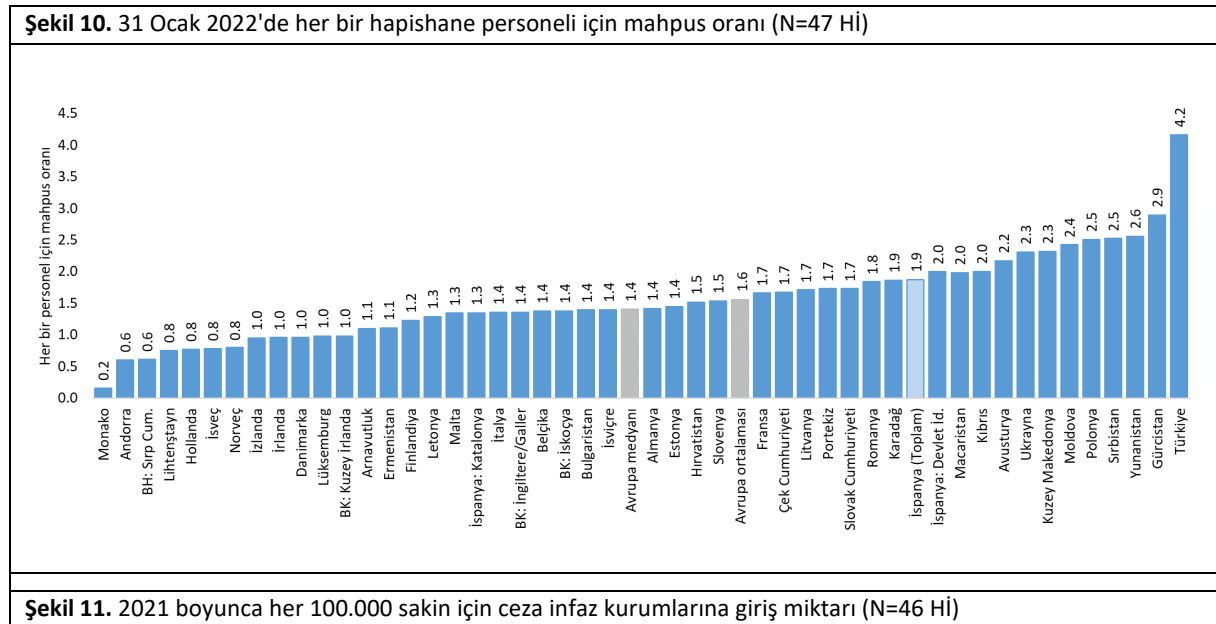
Ayrıca, hapisane personelinin farklı ülkelerdeki değişen tanımlarını ve sınıflandırmalarını dikkate almak da çok önemlidir. *Personel üyesi* terimi, güvenlik personelinden sağlık hizmetleri, eğitim veya rehabilitasyon programı koordinasyonu sağlayanlara ve idari görevleri yerine getiren bireylere kadar bir dizi rolü kapsayabilir. Sonuç olarak, infaz koruma personeli ile infaz korumayla görevli olmayan personel arasındaki oranlar, Hİ'ler arasında büyük farklılıklar gösterebilir. Ayrıca, infaz koruma personeli arasında bazı kişiler yalnızca infaz koruma görevlerine odaklanabilir, diğerleri ise ek sorumluluklar da üstlenebilir.

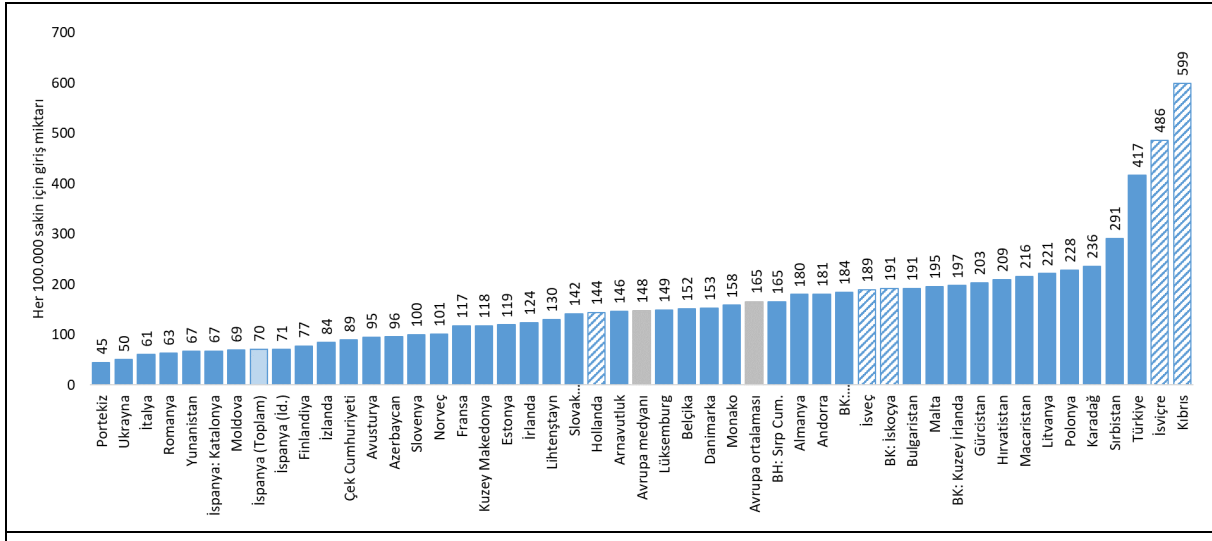
Bu bilgiler ışığında, Şekil 10, Avrupa'da medyan mahpus-personel oranının 1,4 olduğunu göstermektedir. Ancak, belirli personel kategorileri dikkate alındığında bu oran artma eğilimi göstermektedir. Örneğin, sadece infaz koruma personeline odaklanıldığında, medyan Avrupa oranı infaz koruma personeli başına 2,5 mahpusa yükselmektedir. Kapsamı daha da daraltarak ceza infaz kurumlarında emniyet ve güvenliği sağlamakla görevli infaz koruma personelini ele aldığımızda, bu oran biraz artarak sadece infaz koruma görevlerine odaklanan infaz koruma personeli başına 2,6 mahpusa çıkmaktadır (SPACE I anketinde kullanılan terminolojiye göre, lütfen SPACE I, Tablo 21'e bakın).

3. 2021 yılı için akış göstergeleri

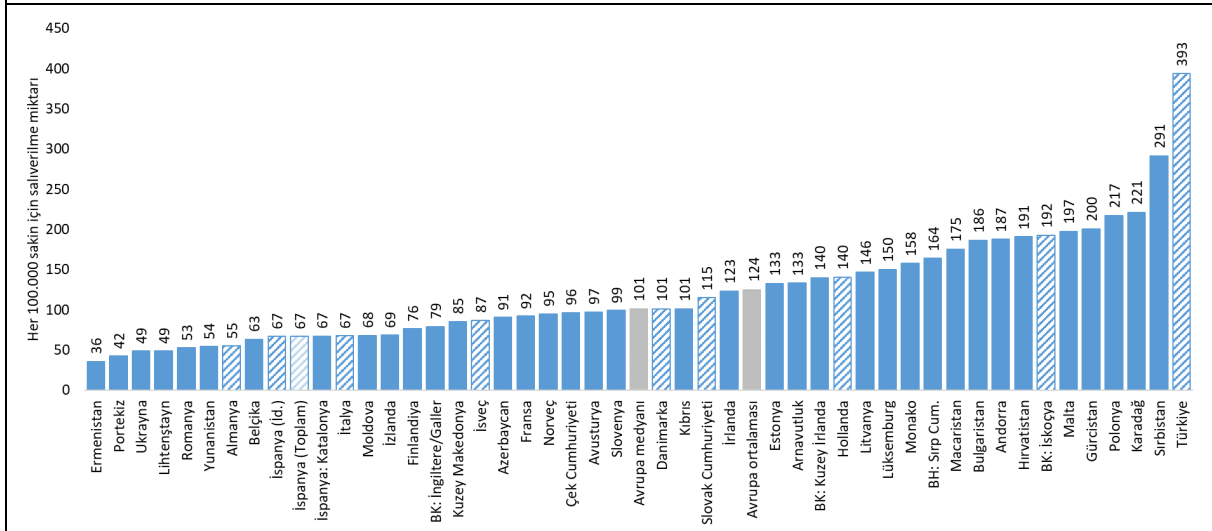
3.1. 2021 yılında ceza infaz kurumlarına girişler

Şekil 11, 2021 yılı boyunca 46 Avrupa Hİ'sinin ceza infaz kurumlarında her 100.000 sakin için giriş miktarını göstermektedir. SPACE anketinde sağlanan standart tanıma göre, girişler terimi, mahpusların ceza infaz kurumlarına devam eden bir tutukluluk hali ile ilgili olmayan tüm girişleri anlamına gelmektedir. Sayma birimi giriş sayısıdır. Bu, bazı mahpusların tutuklanmaları, salıverilmeleri ve daha sonra tekrar tutuklanmaları halinde





Şekil 12. 2021 boyunca her 100.000 sakin için ceza infaz kurumlarından salıverilme miktarı (N=46 Hi)



bir yıl içinde birden fazla giriş yapabilecekleri anlamına gelir. Kıbrıs, Hollanda, İsveç, İsviçre ve İskoçya (BK), SPACE I ile uyumlu olmayan farklı bir giriş tanımı kullanmaktadır. Bu nedenle, bu ülkelerin miktarları diğerleriyle karşılaştırılabilir değildir ve çizgili bir deslele farklı bir şekilde işaretlenmiştir (SPACE I, Tablo 22'ye bakın)²⁵.

2021 yılı için, 46 Hi toplam 1.176.700 giriş belgelendirmiştir. Bu, her 100.000 sakin için 165 girişlik bir Avrupa ortalamasına ve 148 girişlik bir medyan oranına eşittir (SPACE I, Tablo 23'e bakın). Türkiye, her 100.000 sakin için 417 girişlik en yüksek giriş miktarıyla listenin en başında yer almaktadır ve sırasıyla 45 ve 61 giriş en düşük miktarlardan bazılarını kaydeden Portekiz ve İtalya ile keskin bir tezat oluşturmaktadır. Miktarlar arasındaki oldukça geniş aralık - Türkiye'nin oranı Portekiz'in oranından yaklaşık on kat yüksektir - Avrupa geneli için bu rapor tamamında gözlenen kapsamlı çeşitliliğin altını çizmektedir.

Orta ve Doğu Avrupa ülkeleri daha yüksek giriş miktarları bildiren idareler arasında daha fazla temsil edilme eğilimi göstermektedir, Batı Avrupa ülkeleri ise daha düşük miktarlara sahip ülkeler arasında biraz daha baskındır. Bununla birlikte, bazı istisnalar bu bölgesel örüntüyü bulanıklaştırmakta ve bu örüntünün tutarlı olmadığını göstermektedir.

²⁵ Örneğin İsviçre, mahpusların bir İsviçre ceza infaz kurumundan diğerine nakillerini salıverme ve giriş olarak saymaktadır, bu durum toplam salıverme ve giriş sayısını yapay olarak artırmaktadır.

- Bu miktarların sadece hapisaneye girişlerin sıklığını temsil ettiğini ve bir ülkenin ceza adaleti sisteminin etkililiği veya suçun yaygınlığı ile sadece dolaylı olarak ilgili olduğunu akılda tutmak çok önemlidir. Pandeminin ilk yılında suçlarda kapanmaların yol açtığı azalma nedeniyle giriş miktarlarının düştüğü doğru olmakla birlikte²⁶, bu şartlar istisnai bir durumda gerçekleşmiştir ve her iki miktar arasındaki ilişki genellikle çok daha karmaşık ve dolaylıdır.

Benzer şekilde, Şekil 1'de sunulan hapisane nüfus miktarları ile olan ilişki karmaşıktır ve ülkeler arasında tutarsızlık sergilemektedir. Örneğin, Türkiye hem hapisane nüfusu hem de girişler için yüksek miktarlar, Norveç ise her ikisi için de düşük değerler kaydetmektedir; ancak İspanya ve Portekiz ortalamasının ve medyanın üzerinde hapisane nüfusu miktarlarına sahip olmalarına rağmen düşük giriş miktarları sergilemektedir. Özet olarak, tüm ülkeler genelinde hapisane nüfusu miktarı ile giriş miktarı arasında tutarlı bir korelasyon mevcut değildir. Yine de, bu iki miktarın birlikte değerlendirilmesi, ortalama tutukluluk süresine ilişkin değerli içgörüler sağlayabilir. Bu ölçü, Şekil 12'deki salıverme miktarlarının bir analizini takiben Şekil 13'te incelenecektir.

3.2. 2021 yılında ceza infaz kurumlarından salıvermeler

SPACE anketinde ceza infaz kurumlarından çıkışlar salıvermeleri, ölümleri ve firarları içermektedir. Bu üç çıkış türü mutlaka aynı sayma birimi (kişi, olay, vb.) kullanılarak kaydedilmemektedir; ancak bunlar toplanarak yapay bir toplam elde edilirse, ölümler ve firarlar tüm çıkışların %1'inden azını oluşturmaktadır. Diğer tüm çıkışlar, ceza infaz kurumlarından salıverilmelere bağlıdır. Sonuç olarak, burada salıvermelere odaklanacağız.

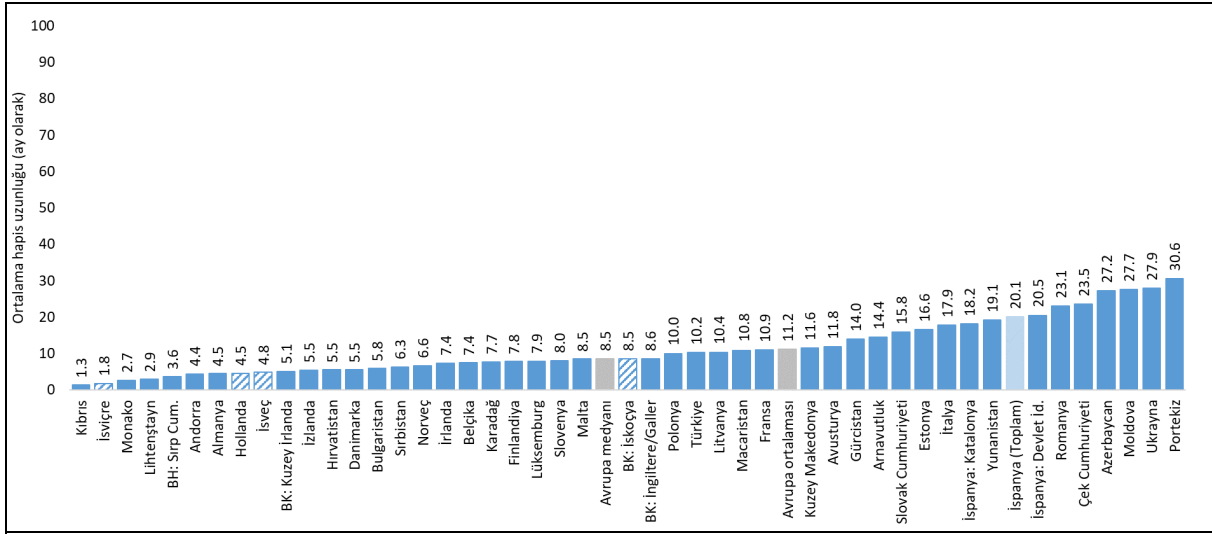
Şekil 12, 2021 yılı boyunca 46 Avrupa Hİ'sinin ceza infaz kurumlarında her 100.000 sakin için salıverme miktarını göstermektedir. Girişler gibi salıvermeler de mahpusların ceza infaz kurumlarından devam eden bir tutukluluk hali ile ilgili olmayan tüm salıverilmelerine işaret eder (örneğin nakiller dâhil edilmemiştir), yani bir kişi yıl boyunca birden fazla kez salıverilebilir. Almanya, İspanya Devlet İdaresi, İtalya, İsveç, Danimarka, Slovak Cumhuriyeti, Hollanda, İskoçya (BK) ve Türkiye, farklı bir çıkış tanımı kullanmıştır. Bu nedenle, bunlara ait miktarlar, geri kalanlar ile karşılaştırılmaz ve çizgili bir desenle farklı bir şekilde işaretlenmiştir (SPACE I, Tablo 22'ye bakın)²⁷.

Beklendiği gibi, her 100.000 sakin için giriş ve çıkış miktarları ülkeler arasında önemli ölçüde değişmektedir. Ancak çoğu ülke için, çıkış miktarları giriş miktarlarına oldukça yakındır. Bu durum, örneğin, Hİ'lerin Şekil 11 ve 12'de sahip oldukları benzer sıralamalarda görülebilir. Bu örüntü, her hapisane sisteminde belli bir ölçüde tutarlılık olduğunu göstermektedir. Teorik olarak, birçok kişinin yıl içinde hapisane sistemine girip çıkmasıyla - daha sonra ampirik olarak tahmin edilecek olan - mahpus devir oranı yüksek olabilir, ancak toplam hapisane nüfusu sabit kalabilir. Diğer taraftan, giriş ve çıkış miktarları arasındaki önemli farklılıklar mantıksal olarak (a) artan bir hapisane nüfusuna (girişler çıkışlardan fazlaysa) veya (b) azalan bir hapisane nüfusuna (çıkışlar girişlerden fazlaysa) işaret etmelidir. COVID-19 salgınının ilk yılı olan 2020'ye ait akış verilerini içeren bir önceki 2021 SPACE raporunda ikinci senaryo gözlenmiştir.

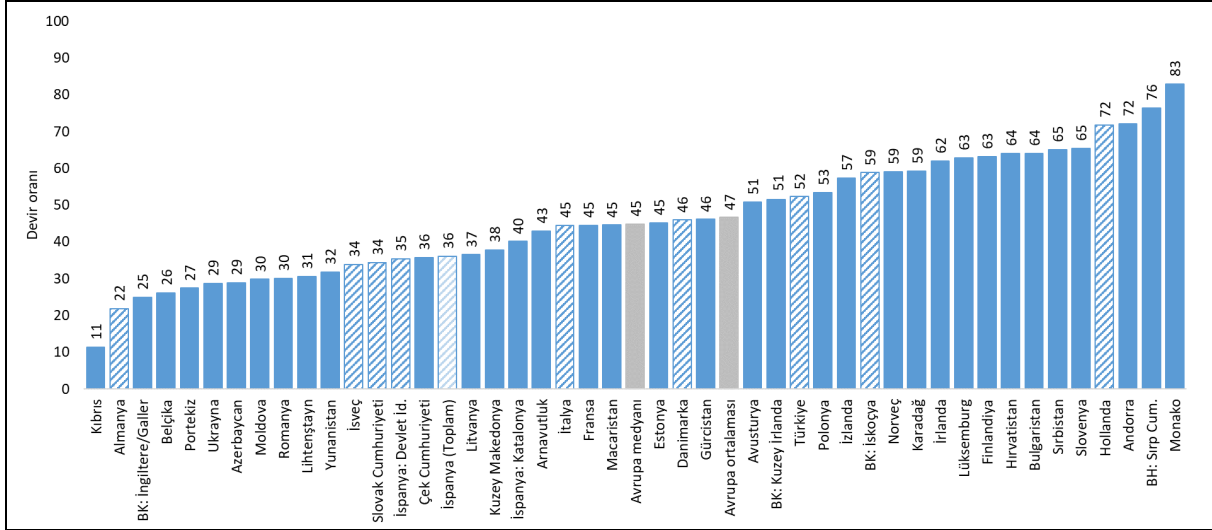
Şekil 13. 2021 yılında ortalama hapis uzunluğu; mahpus stok ve akışına bağlı olarak (N=46 Hİ)

²⁶ Aebi, M. F., Cocco, E., Molnar, L. ve Tiago, M. M. (2022). 2021'de Avrupa'da Mahpuslar ve Hapishaneler: SPACE I raporunun Temel Bulguları. Series UNILCRIM 2022/3. Avrupa Konseyi ve Lozan Üniversitesi.

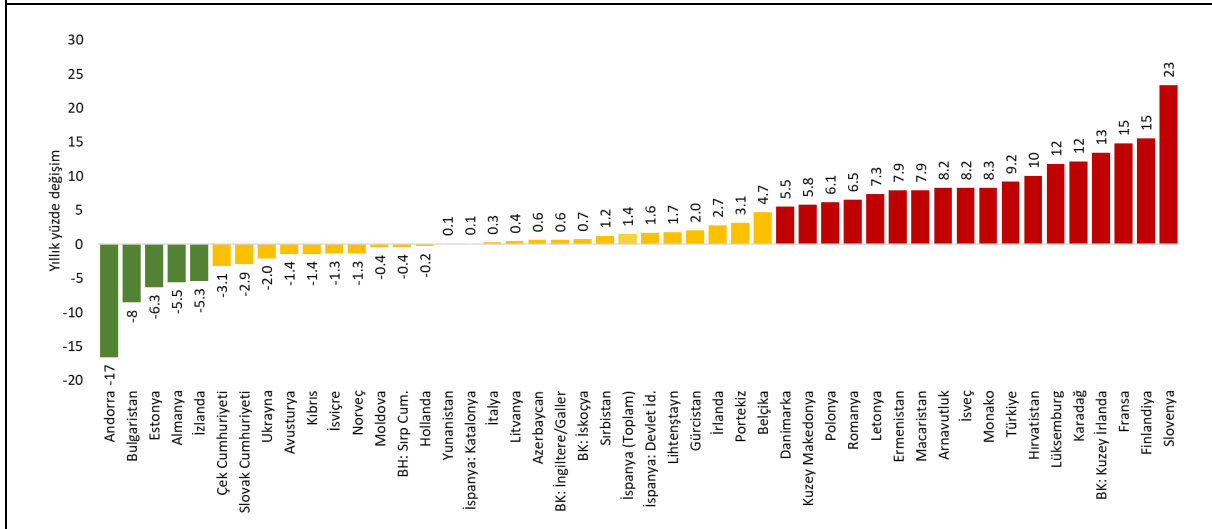
²⁷ Örneğin İsviçre, mahpusların bir İsviçre ceza infaz kurumundan diğerine nakillerini salıverme ve giriş olarak saymaktadır, bu durum toplam salıverme ve giriş sayısını yapay olarak artırmaktadır.



Şekil 14. 2021 yılında devir oranı (N=44 Hi)



Şekil 15: Hapishane nüfusu miktarlarında yıllık yüzde değişim: 2021'e kıyasla 2022 (N=47 Hi)



3.3. Ortalama hapis uzunluğu

Şekil 13, 2021 yılında 46 Avrupa Hİ'sinde ortalama hapis uzunluğunun (IALI) ay cinsinden bir göstergesini vermektedir. Bu, bireylerin ortalama olarak hapsedildikleri süreye ilişkin bir tahmindir.

- Araştırmalar, uzun süreli tutuklulukların genellikle bir ceza adaleti sisteminin cezalandırıcılığı veya yavaşlığı ile ilişkili olduğunu göstermektedir. Hızlı ceza adaleti sistemlerinde ceza prosedürü kısadır; daha az cezalandırıcı ceza adaleti sistemleri ise daha kısa cezalar verme ve mahpusların özgür bırakılmasını kolaylaştırma eğilimi göstermektedir. Ayrıca, hapishane nüfusu miktarlarını azaltmaya yönelik etkili bir yaklaşımın, hapsedme süresini azaltmak olduğu konusunda bir mutabakat mevcuttur.

SPACE anketi, referans yıl (2021) boyunca *ceza infaz kurumlarında geçirilen gün sayısını* sormaktadır; bu sayı her mahpus tarafından herhangi bir ceza infaz kurumunda geçirilen günlerin toplamına karşılık gelmektedir (uygulamada, çoğu ülke kalınan gecelerin sayısını saymaktadır). Bu sayı 365'e (artık yıllarda 366'ya) bölündüğünde, söz konusu yıldaki *ortalama mahpus sayısı* elde edilir. Bu iki ölçü birleştirilerek bir gösterge veya ortalama hapis uzunluğu (IALI) elde edilebilir. Bununla birlikte, bazı ülkeler ceza infaz kurumlarında geçirilen gün sayısına ilişkin veriler sağlamadığından - veya güvenilir görünmeyen bir rakam sağladığından - demografide uygulanan durağan nüfus modeli kullanılarak ortalama hapis uzunluğuna ilişkin alternatif bir gösterge tahmin edilebilir. Bu modele göre, stok, akış ile uzunluğun çarpımıdır. Eşitliğin bölme özelliği uygulandığında, bu, uzunluğun (31 Ocak 2022'deki) stokun (2021'deki) giriş akışına bölümü olduğu ve ay cinsinden ifade etmek için 12 ile çarpılması anlamına gelir (daha fazla ayrıntı için SPACE I, Bölüm E'ye bakın). Bu gösterge bir tahmin niteliğinde kalmaya devam etmektedir ve stok için sayma birimi kişi, akış için ise giriş olduğundan dikkatli bir şekilde yorumlanmalıdır. Bununla birlikte, bir yandan daha fazla sayıda Hİ'nin dâhil edilmesine izin verirken diğer yandan orijinal formülle elde edilenler tahminlere genellikle oldukça yakın tahminler sağlamaktadır. Örneğin bu yıl, orijinal formüle göre IALI 10,7 ay olarak, stok ve akışa dayalı formüle göre ise 11,2 ay olarak hesaplanmıştır.

Anket yapılan tüm Avrupa ülkeleri genelinde ortalama hapis uzunluğu yaklaşık 11,2 ay, medyan ise 8,5 aydır. Bu, ortalamayı önemli ölçüde değiştiren aykırı değerler mevcut olmasına rağmen, çoğu ülke için ortalama hapis cezasının bu aralığa yakın olduğunu göstermektedir.

Tekrar belirtmek gerekirse, İsviçre, İsveç, Hollanda ve İskoçya'nın (IALI'yi tahmin etmek için kullanılan) akış tanımları SPACE I ile uyumlu olmadığından, bu ülkeler çizgili bir desenle gösterilmiştir. Sonuç olarak, bu ülkelerin tahmini hapis süreleri diğer hapishane idarelerinin hapis süreleri ile karşılaştırılabilir değildir (SPACE I, Tablo 22'ye bakın).

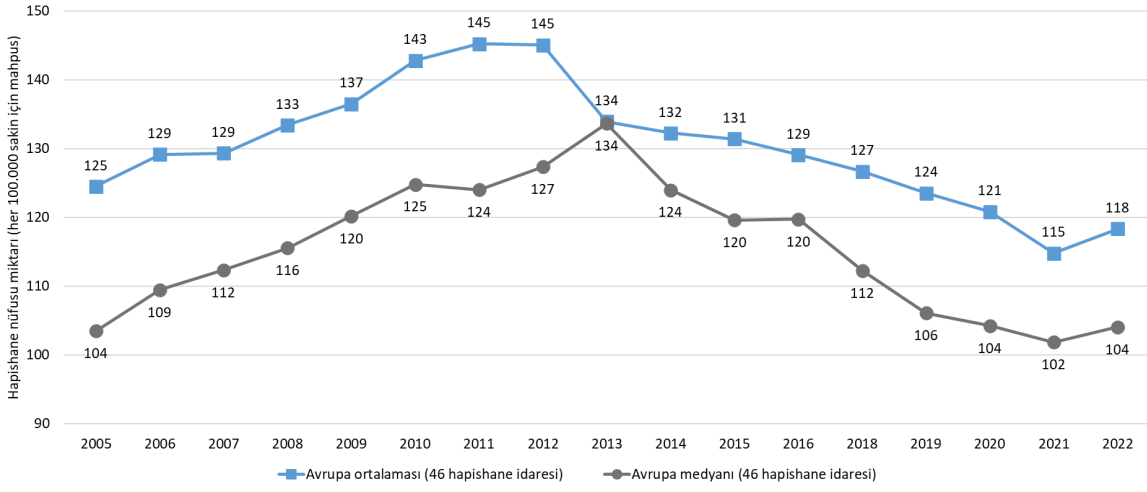
Uzun bir ortalama hapis süresine (25 aydan fazla) sahip hapishane idareleri arasında Portekiz, Ukrayna, Moldova ve Azerbaycan bulunmaktadır. Diğer yandan, en kısa ortalama cezalara (6 ayın altında) sahip olan Hİ'ler Kıbrıs, Bosna Hersek Sırp Cumhuriyeti, Almanya, Kuzey İrlanda, Hırvatistan, Danimarka ve Bulgaristan'dır. Aynı coğrafi bölgedeki ülkeler farklı ortalama hapis uzunlukları sergilediğinden, belirgin olan kesin bir bölgesel örüntü mevcut değildir. Örneğin, en uzun ortalama hapis sürelerine sahip 10 Hİ arasında Akdeniz, Orta ve Doğu Avrupa bölgelerinden üç ülke bulunmaktadır.

Şekil 13'teki IALI Şekil 1'de gösterilen hapishane nüfusu miktarlarıyla karşılaştırıldığında, bariz bir korelasyon fark edilmemektedir. Ancak, belirgin bir örüntü ortaya çıkmış gibi görünmektedir: En kısa hapis uzunluklarına sahip Hİ'ler daha düşük hapishane nüfusu miktarlarına sahip olma eğilimi gösterirken, daha uzun cezalara sahip olanlar sıklıkla orta ila yüksek hapishane nüfusu miktarları sergilemektedir.

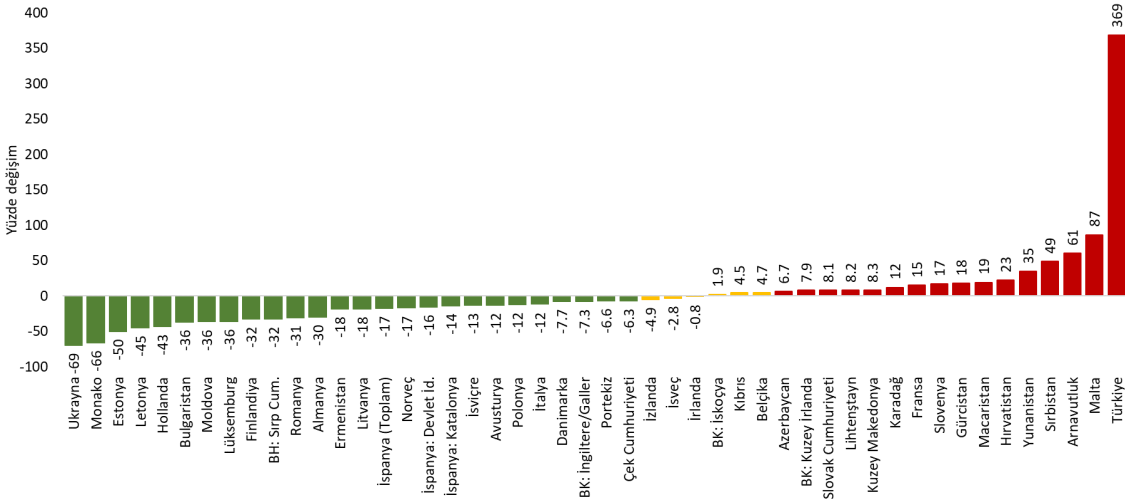
3.4. Devir oranı

Devir oranı, her 100 potansiyel salıverme başına tahmini salıverme miktarı, esasen fiili salıvermelerin toplam potansiyel salıverme sayısına oranıdır. Bu oran ham veriler kullanılarak hesaplanmıştır: hapishane nüfusu (stok), giriş sayısı (giriş akışı) ve salıverme sayısı (salıverme akışı). Özellikle, 31 Ocak 2021 tarihindeki (SPACE I 2021'den alınan) stok ile yıl içindeki giriş akışının toplamı, 2021 yılında salınması muhtemel olan mahpusların toplam sayısına ilişkin bir tahmin sağlamaktadır. Bu rakam daha sonra yıl içinde gerçekleşen fiili salıvermelerin sayısı ile yan yana getirilmiştir. Düşük bir devir oranı (%50'nin altında) uzun tutukluluk sürelerine işaret etmektedir ve bu nedenle hapishanelerin aşırı kalabalıklaşması riskine ilişkin erken bir uyarı işareti olarak görülebilir (SPACE I, Tablo 27'ye bakın).

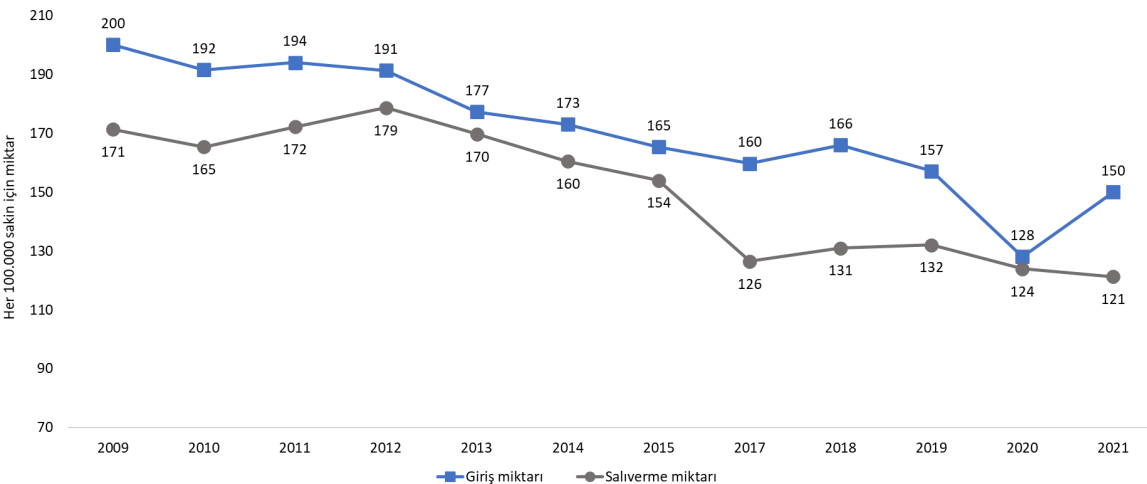
Şekil 16. 2005'ten 2022'ye kadar hapisane nüfusu miktarlarındaki eğilimler (= 46 Hi)



Şekil 17. 2005'ten 2022'ye kadar hapisane nüfusu miktarlarındaki yüzde değişim (= 47 Hi)



Şekil 18. 2009'dan 2022'ye kadar girişler ve salıvermelerdeki eğilimler (= 37 Hi): Avrupa ortalama miktarı



Şekil 14, 2021 yılında Avrupa hapisane nüfusu için ortalama devir oranının %47 olduğunu ortaya koymaktadır. SPACE I'deki tanımlarla uyuşmayan giriş veya salıverme tanımlarına sahip Hİ'ler çizgili bir desenle gösterilmiştir, bu da bu Hİ'lerin devir oranlarının diğer Hİ'lerin devir oranları ile karşılaştırılabilir olmadığını belirtmektedir (SPACE I, Tablo 22'ye bakın).

Genel olarak, nüfusu bir milyonu aşan ülkeler incelendiğinde ve bu ülkelerin devir oranları hapisane nüfusu miktarlarıyla karşılaştırıldığında ortaya çıkan bir eğilim dikkat çekmektedir. Birkaç sapma haricinde, en düşük devir oranlarını sergileyen ülkeler yüksek veya aşırı yüksek hapisane nüfusu miktarlarına sahip olma eğilimindedir ve bunun tersi de doğrudur.

4. 2005'ten 2022'ye eğilimler

Şekil 15, 31 Ocak 2021'den 31 Ocak 2022'ye kadar 47 Hİ genelinde hapisane nüfusu miktarının yıllık değişimini göstermektedir. Nüfusu bir milyonu aşan ülkelerden sadece üç tanesi (Bulgaristan, Estonya ve Almanya) hapisane nüfusu miktarlarında dikkate değer bir düşüş (-%5'ten fazla) bildirmiştir. Diğer taraftan, 24 ülkenin hapisane nüfusu miktarları sabit kalırken, 18 ülkede önemli bir artış (%5'i aşan) yaşanmıştır.

Bu örüntü, 31 Ocak 2020'den 31 Ocak 2021'e kadar gözlemlenen eğilime tamamen zıttır. Giriş bölümünde vurgulandığı gibi, artma eğilimi gösteren genel gidişat, 2020 yılında uygulanan COVID-19 ile ilgili kapanmaların geri tepme etkisiyle uyumludur. Bu nedenle, bu raporun 5. Kısımında ilave yıldan yıla karşılaştırmalar mevcut olmakla birlikte, bu kısımda 2005'ten 2022'ye kadar fark edilen eğilimlere odaklanmayı tercih ettik. Bu yaklaşım, pandeminin etkisinin daha kapsamlı bir şekilde anlaşılmasını kolaylaştırarak daha geniş bir bağlam sağlamaktadır.

Şekil 16, 2005'ten 2022'ye kadar olan zaman aralığında 46 Hİ için her 100.000 sakin başına düşen ortalama ve medyan hapisane nüfusu miktarlarını vermektedir. Ortalama Avrupa hapisane nüfusu miktarı 2011'den bu yana genel bir azalma göstermektedir. 2005 yılında ortalama 125 olan bu miktar, 2011 yılında 145 ile en üst noktaya ulaşana dek düzenli olarak artmıştır. Bu en üst nokta, 2013 yılında keskin bir düşüşle 134'e inmiştir. Ardından ortalama miktar, yavaş ama bir şekilde istikrarlı ve COVID-19 ile ilgili kapanmaların etkileri nedeniyle 2021'de biraz yoğunlaşan bir azalma yaşamıştır. Bu nedenle, küçük bir artışla 2022'de 118'e çıkan bu miktar, sosyal hayatta ve ceza adaleti sisteminin işleyişinde göreceli olarak normale dönüşü yansıtmaktadır ve doğal, sosyal veya yaşam bilimlerinde uzmanlaşmış istatistikçilerin sıklıkla belirttiği, ortalamaya doğru istatistiksel gerileme olarak bilinen olguya örnek oluşturmaktadır. Aslına bakılırsa, 2022'deki miktar 2020'deki miktardan daha düşüktür, bu da 2011'den bu yana gözlemlenen istikrarlı azalmanın devam ettiğini göstermektedir.

Medyan oranın eğilimi, küçük sapmalarla da olsa ortalamanın eğilimini bir ölçüde yansıtmaktadır. Bu oran ortalamadan bir yıl sonra, yani 2012'de 134 ile en yüksek seviyeye ulaşmış ancak 2014'te keskin bir düşüşle 124'e inmiştir. Ardından 2021 yılında 102 ile en düşük seviyesine inmiş, ancak COVID-19 ile ilgili aynı etkenler nedeniyle, ortalamaya benzer şekilde 2022'de hafif bir artış göstererek 104'e çıkmış ve 2020'deki seviyesine ulaşmıştır.

Genel olarak, hem ortalama hem de medyan oranlar, Avrupa ülkelerinin bu yıllar boyunca hapisteki toplam nüfuslarının oranında bir düşüşe tanık olduğunu ortaya koymaktadır. 47 Hİ için 2005'ten 2022'ye kadar hapisane nüfusu miktarlarındaki yüzde değişimi gösteren Şekil 17, durumun daha iyi anlaşılmasını sağlamaktadır. Hİ'lerin çoğunluğu (47 Hİ'den 26'sı) hapisane nüfusu miktarlarında önemli bir düşüş yaşamış, 16 Hİ'de ise kayda değer bir artış kaydedilmiştir.

Nüfusu bir milyonu aşan ülkeler arasında, en sert azalmaların yaşandığı ülkelerin başında Estonya, Letonya, Hollanda, Bulgaristan ve Moldova (sırasıyla -%50, -%45, -%43, -%36 ve -%36) gelmektedir. Diğer taraftan, Türkiye (%369), Arnavutluk (%61), Sırbistan (%49) ve Yunanistan'da (%35) dikkate değer artışlar gözlenmiştir.

Sonuç olarak, analiz edilen ülkelerin çoğunluğunda 2005 ve 2022 yılları arasında hapisane nüfusu miktarlarında bir düşüş yaşanmış olmasına rağmen, önemli bir kısmında bazen azımsanmayacak ölçüde olan artışlar görülmüştür. Bu eğilimler, muhtemelen bu dönemdeki toplumsal, ekonomik, yasal ve kanun yaptırımı değişikliklerin karmaşık bir matrisini yansıtmaktadır. Bu eğilimler, Şekil 18'de gösterildiği gibi, SPACE'in salıvermeler ile ilgili veri toplamaya başladığı 2009'dan itibaren mevcut olan verilere dayanan, ceza infaz kurumlarına giriş ve bu kurumlardan salıverilme miktarlarıyla karşılaştırılabilir. Girişler 2009'dan 2022'ye kadar sürekli olarak azalma göstermiş, salıverilmeler ise 2012'den itibaren benzer bir örüntü izlemiştir.

Giriş bölümünde de vurgulandığı gibi, hapishane nüfusu miktarlarının ve bunların gösterdiği eğilimlerinin anlaşılması, birçok potansiyel etkenin incelikli ve kapsamlı bir analizini gerektirmektedir. Bu açıdan, girişlerdeki düşüş eğilimi, çevrimdışı geleneksel suç oranlarının azaldığı bir dönemle çakışmaktadır. Örneğin Birleşik Krallık ve ABD'de, çevrimdışı suçlar 1990'ların başından bu yana genel olarak azalmaktadır. Kıta Avrupası'nda, cinayet ve mülke karşı işlenen suçlar yaklaşık aynı zamanlarda azalmaya başlamış, ancak çevrimdışı suçların geri kalanındaki azalma çoğu ülkede yaklaşık yirmi yıl sonra başlamıştır.

Eş zamanlı olarak, çevrimiçi suçların veya diğer adıyla siber suçların sıklığının 1992'de internetin ortaya çıkışından bu yana ve daha da önemlisi 2007'de akıllı telefonların piyasaya sunulmasından bu yana istikrarlı bir şekilde arttığı tartışmasızdır. Bununla birlikte, bu suçlara ilişkin veriler kolaylıkla erişilebilir değildir ve şu anda tüm suçların üçte biri ile yarısını temsil etmelerine rağmen, bu suçlardan hüküm giyen mahpuslar tüm mahpusların çok küçük bir bölümünü oluşturmaktadır. Bu eşitsizlik sadece çözülen suçların oranının düşük olmasından değil, aynı zamanda birçok suçlunun dolandırıcılık gibi "geleneksel" suçlardan hüküm giymesinden ve suçun genellikle gözden kaçan siber bileşenin hapishane istatistiklerine yansımamasından kaynaklanmaktadır.

Buna ek olarak, hapishane nüfusu miktarlarının azaldığı dönem 2008 yılında başlayan mali krizle aynı zamana rastlamaktadır. Bu bağlamda, kriminolojik teoriler çelişkili öngörüler sunmaktadır. Marksist kriminologlar, ekonomik krizlerin hapishane nüfusu miktarlarındaki bir artışı tetikleme gerektiğini savunmaktadır. Diğer taraftan, fırsat temelli teorilerden etkilenen kriminologlar, büyüyen ekonomilerin daha fazla fırsat yarattığını, bu nedenle suçları ve dolaylı olarak hapishane nüfusu miktarını artırdığını öne sürmektedir. Bu da ekonomik krizlerin en azından ekonomik olarak gelişmiş ülkelerde fırsatları azalttığını ve sonuç olarak daha az suça ve hapishane nüfusu miktarlarında bir düşüşe neden olması gerektiğini akla getirmektedir.

Bu raporda sunulan veriler ikinci hipoteze eğilim göstermektedir. Bununla birlikte, bu hipotezin titizlikle test edilmesi, daha karmaşık analizleri ve ek verileri - özellikle ekonomik göstergeler - gerektirecektir.

5. Ülkelere göre ana göstergelere genel bakış

Tablo 1, bir dizi seçilmiş göstergedeki puanlarına göre her bir Avrupa hapishane idaresinin görece konumunu göstermektedir. Hapishane idareleri, bu göstergelerin her birindeki puanlarına göre beş kümeye ayrılmıştır:

1. **Çok yüksek:** Bu küme, puanı Avrupa medyan değerinden %25'ten daha yüksek olan hapishane idarelerini içermektedir.
2. **Yüksek:** Bu küme, puanı Avrupa medyan değerinden %5,1 ile %25 arasında daha yüksek olan hapishane idarelerini içermektedir.
3. **Yakın:** Bu küme, puanı Avrupa medyan değerine benzer (*yani* -%5 ile +%5 arasında) olan hapishane idarelerini içermektedir.
4. **Düşük:** Bu küme, puanı Avrupa medyan değerinden %5,1 ile %25 arasında daha düşük olan hapishane idarelerini içermektedir.
5. **Çok düşük:** Bu küme, puanı Avrupa medyan değerinden %25'ten daha düşük olan hapishane idarelerini içermektedir.

Her bir gösterge için, her iki Tablo da haklarında veri bulunan hapishane idarelerinin (Hİ) sayısını belirtmektedir (örneğin 48 Hİ için hapishane nüfusu miktarı mevcuttur, ancak hapishane nüfusunun ortalama yaşı sadece 42 tanesi için mevcuttur). Bunun nedeni, bazı ülkelerin her gösterge için veri sağlamamasıdır. Üç ülkede (Bosna Hersek, İspanya ve Birleşik Krallık) bir taneden fazla hapishane idaresi vardır. Bu nedenle, hepsinin aynı kümede oldukları durumlar haricinde, her bir hapishane idaresi Tablo B'de ayrı olarak belirtilmiştir. Bu durumda, ülkenin sadece adı belirtilmiştir.

Tablo 1. Temel hapisane göstergelerine göre ülkelerin sıralaması, 2022 ve 2021²⁸

	Çok yüksek (Puan, Avrupa medyan değerinden %25'ten daha yüksektir)	Yüksek (Puan, Avrupa medyan değerinden %5,1 ile %25 arasında daha yüksektir)	Orta (Puan Avrupa medyan değerine yakındır: yani -%5 ile +%5 arasında)	Düşük (Puan, Avrupa medyan değerinden %5,1 ile %25 arasında daha düşüktür)	Çok düşük (Puan, Avrupa medyan değerinden %25'ten daha düşüktür)	Veri mevcut değil
31 Ocak 2022 tarihindeki STOK göstergeleri						
Her 100.000 sakin için hapisane nüfusu miktarı (N=48)	Türkiye, Gürcistan, Azerbaycan, Macaristan, Litvanya, Polonya, Slovak Cumhuriyeti, Arnavutluk, Çek Cumhuriyeti, Letonya, Estonya, Moldova, Sırbistan, Karadağ, Malta, BK: İskoçya, BK: İngiltere ve Galler.	İspanya devlet idaresi, Romanya, Portekiz, Ukrayna, Kuzey Makedonya.	Fransa, Yunanistan, İspanya (Katalonya).	Lüksemburg, Hırvatistan, Belçika, Avusturya, Bulgaristan, İtalya, BK: Kuzey İrlanda.	İrlanda, İsveç, İsviçre, Ermenistan, Danimarka, Almanya, Slovenya, Kıbrıs, Andorra, Norveç, Hollanda, Finlandiya, BH: Sırp Cum., İzlanda, Monako, Lihtenştayn.	BH: Devlet düzeyi ve BH Fed., San Marino.
N	16	6	3	7	16	
Hapisane nüfusu içinde kadın mahpusların %'si (N= 47)	Monako, Andorra, Kıbrıs, Malta, Letonya, İzlanda, Çek Cumhuriyeti, Macaristan, Slovak Cumhuriyeti, Finlandiya, İspanya, Portekiz.	Avusturya, İsviçre, İsveç, Moldova, Almanya, Norveç, Lüksemburg, Slovenya.	Hırvatistan, Ukrayna, Hollanda, Yunanistan.	Polonya, BK: Kuzey İrlanda, Estonya, Belçika, Danimarka, Romanya, Litvanya, Sırbistan, İtalya, Birleşik Krallık – İngiltere ve Galler, Türkiye.	İrlanda, Bulgaristan, BK: İskoçya, Gürcistan, Fransa, Karadağ, Kuzey Makedonya, Ermenistan, Azerbaycan, BH: Sırp Cum., Arnavutluk.	BH: Devlet düzeyi ve BH Fed., Lihtenştayn, San Marino.
N	13	8	4	11	11	
Hapisane nüfusu içinde yabancı mahpusların %'si (N= 45)	Monako, Lihtenştayn, Lüksemburg, İsviçre, Andorra, Yunanistan, Kıbrıs, Avusturya, Malta, Belçika, Estonya, İtalya, İspanya, Slovenya, Danimarka, Almanya, Fransa, Norveç, İzlanda, Hollanda.	Finlandiya.	İrlanda, Karadağ.	Portekiz, BK: İngiltere ve Galler, Hırvatistan.	BK: Kuzey İrlanda, Macaristan, Çek Cumhuriyeti, Kuzey Makedonya, Gürcistan, Ermenistan, Türkiye, Sırbistan, Bulgaristan, Litvanya, Slovak Cumhuriyeti, Polonya, Arnavutluk, Azerbaycan, Letonya, BH: Sırp Cum., Moldova, Romanya.	BH: Devlet düzeyi ve BH Fed., San Marino, İsveç, Ukrayna, BK: İskoçya.
N	21	1	2	3	18	
Hapisane nüfusu içinde 50 yaş veya üstü mahpusların %'si (N= 43)	Lihtenştayn, İtalya, İspanya devlet idaresi, Portekiz, Norveç, Monako, Estonya.	İzlanda, Bulgaristan, Yunanistan, Hollanda, Andorra, Romanya, BK: İskoçya.	İspanya (Katalonya), BK: İngiltere ve Galler, Belçika, Slovak Cumhuriyeti, Polonya, Avusturya, Gürcistan, Çek Cumhuriyeti, BK: Kuzey İrlanda, Almanya.	Kuzey Makedonya, İrlanda, Kıbrıs, Letonya, Malta, Lüksemburg, Finlandiya, Sırbistan, İsveç, Türkiye, Fransa, Danimarka, Arnavutluk.	BH: Sırp Cum. Slovenya, Litvanya, Karadağ, Moldova.	Ermenistan, Azerbaycan, BH: Devlet düzeyi ve BH Fed., Hırvatistan, San Marino, İsviçre, Ukrayna.
N	7	8	10	13	5	

²⁸ Ülkeler, Tablo B'deki her bir hücrede, ilgili değişkendeki miktarlarına veya yüzdelere göre azalan şekilde sıralanmıştır. Örneğin birinci hücrede, en yüksek hapisane nüfusu miktarına (100.000 sakin için 355,2) sahip olduğu için Türkiye verilmiş, bu Gürcistan (100.000 sakin için 236,6), Azerbaycan (100.000 sakin için 216,8) ve diğerleri izlemiştir.

	Çok yüksek (Puan, Avrupa medyan değerinden %25'ten daha yüksektir)	Yüksek (Puan, Avrupa medyan değerinden %5,1 ile %25 arasında daha yüksektir)	Orta (Puan Avrupa medyan değerine yakındır: yani -%5 ile +%5 arasında)	Düşük (Puan, Avrupa medyan değerinden %5,1 ile %25 arasında daha düşüktür)	Çok düşük (Puan, Avrupa medyan değerinden %25'ten daha düşüktür)	Veri mevcut değil
Hapishane nüfusu içinde cezası kesinleşmemiş mahpusların %'si (N= 48)	Lihtenştayn, Monako, Arnavutluk, Ermenistan, Lüksemburg, Andorra, İsviçre, Hollanda, Karadağ, BK: Kuzey İrlanda, Danimarka, Belçika, Ukrayna, Hırvatistan, Malta.	İtalya, BK: İskoçya, Sırbistan, Fransa, Slovenya, İsveç.	Kıbrıs, Letonya, Azerbaycan, Finlandiya, Yunanistan, Macaristan.	İrlanda, Gürcistan, İzlanda, BH: Sırp Cum., Avusturya, Almanya, Norveç, Estonya.	Portekiz, Moldova, Bulgaristan, İspanya, BK: İngiltere ve Galler., Slovak Cumhuriyeti, Türkiye, Portekiz, Romanya, Litvanya, Kuzey Makedonya, Çek Cumhuriyeti.	BH: Devlet düzeyi ve BH Fed., San Marino.
n	15	6	6	8	13	
Her 100 yer için hapishane yoğunluğu (N= 46)	Romanya, Kıbrıs, Fransa, Belçika, Türkiye.	Yunanistan, İtalya, Hırvatistan, Slovenya, Avusturya, İsveç, Macaristan, BK: İskoçya, BK: İngiltere ve Galler., Moldova, Çek Cumhuriyeti, Finlandiya.	Sırbistan, Kuzey Makedonya, Hollanda, Portekiz, Lüksemburg, Arnavutluk, Azerbaycan, Slovak Cumhuriyeti, İrlanda, İsviçre, Polonya.	Norveç, Gürcistan, Almanya, BK: Kuzey İrlanda, İzlanda, İspanya, Karadağ, Litvanya, Estonya, Bulgaristan.	Letonya, Lihtenştayn, Ukrayna, Ermenistan, BH: Sırp Cum., Andorra, Monako.	BH: Devlet düzeyi ve BH Fed., Malta, San Marino.
N	5	12	11	11	7	
Her bir personel için mahpus oranı (N= 47)	Türkiye, Gürcistan, Yunanistan, Sırbistan, Polonya, Moldova, Kuzey Makedonya, Ukrayna, Avusturya, Kıbrıs, İspanya (Devlet İd.), Macaristan, İspanya (Toplam), Karadağ, Romanya.	Slovak Cumhuriyeti, Portekiz, Litvanya, Çek Cumhuriyeti, Fransa, Slovenya, Hırvatistan.	Estonya, Almanya, İsviçre, Bulgaristan, BK: İskoçya, Belçika, BK: İngiltere ve Galler., İtalya, İspanya (Katalonya), Malta.	Letonya, Finlandiya, Ermenistan, Arnavutluk.	BK: Kuzey İrlanda, Lüksemburg, Danimarka, İrlanda, İzlanda, Norveç, İsveç, Hollanda, Lihtenştayn, BH: Sırp Cum., Andorra, Monako.	Azerbaycan, BH: Devlet düzeyi ve BH Fed., San Marino.
N	14	7	10	4	12	

*Tabloda sadece « İspanya » belirtiliyorsa bu, sınıflandırmanın İspanya (Devlet idaresi), İspanya (Katalonya) ve İspanya (toplam) için aynı olduğu anlamına gelir.

	Çok yüksek (Puan, Avrupa medyan değerinden %25'ten daha yüksektir)	Yüksek (Puan, Avrupa medyan değerinden %5,1 ile %25 arasında daha yüksektir)	Orta (Puan Avrupa medyan değerine yakındır, yani - %5% ile +%5 arasında)	Düşük (Puan, Avrupa medyan değerinden %5,1 ile %25 arasında daha düşüktür)	Çok düşük (Puan, Avrupa medyan değerinden %25'ten daha düşüktür)	Veri mevcut değil
2021 yılı için AKIŞ göstergeleri						
2021 yılında her 100.000 sakin için giriş miktarı (N= 46)	Kıbrıs, İsviçre, Türkiye, Sırbistan, Karadağ, Polonya, Litvanya, Hırvatistan, Macaristan, Gürcistan, BK: Kuzey İrlanda, Malta, Bulgaristan, BK: İskoçya, İsveç.	BK: İngiltere ve Galler, Andorra, Almanya, BH: Sırp Cum., Monako.	Danimarka, Belçika, Lüksemburg, Arnavutluk, Hollanda.	Slovak Cumhuriyeti, Lihtenştayn, İrlanda, Estonya, Kuzey Makedonya, Fransa.	Norveç, Slovenya, Azerbaycan, Avusturya, Çek Cumhuriyeti, İzlanda, Finlandiya, İspanya, Moldova, Yunanistan, Romanya, İtalya, Ukrayna, Portekiz.	Ermenistan, BH: Devlet düzeyi ve BH Fed., Letonya, San Marino.
N	15	5	5	6	15	
2021 yılında her 100.000 sakin için salıverilme miktarı (N= 46)	Türkiye, Sırbistan, Karadağ, Polonya, Gürcistan, Malta, BK: İskoçya, Hırvatistan, Andorra, Bulgaristan, Macaristan, BH: Sırp Cum., Monako, Lüksemburg, Litvanya, Hollanda, BK: Kuzey İrlanda, Arnavutluk, Estonya.	İrlanda, Slovak Cumhuriyeti.	Kıbrıs, Danimarka, Slovenya, Avusturya, Çek Cumhuriyeti.	Norveç, Fransa, Azerbaycan, İsveç, Kuzey Makedonya, BK: İngiltere ve Galler., Finlandiya.	İzlanda, Moldova, İtalya, İspanya, Belçika, Almanya, Yunanistan, Romanya, Lihtenştayn, Ukrayna, Portekiz, Ermenistan.	BH: Devlet düzeyi ve BH Fed., Letonya, San Marino, İsviçre.
N	19	2	5	7	13	
2021 yılında her 10.000 mahpus için intihar miktarı (N= 45)	Malta, Estonya, Slovenya, Letonya, Finlandiya, BH: Sırp Cum., Almanya, Avusturya, Norveç, Fransa, BK: İskoçya, Lüksemburg, İspanya (İspanya (Katalonya)), Ermenistan, Hollanda, İsviçre, Danimarka, Slovak Cumhuriyeti.	BK: İngiltere ve Galler, Karadağ, İtalya.	Portekiz, Moldova, Ukrayna, Belçika.	İspanya (Devlet İdaresi)	Sırbistan, Çek Cumhuriyeti, Litvanya, Azerbaycan, Hırvatistan, Macaristan, Kuzey Makedonya, Arnavutluk, Romanya, Yunanistan, Gürcistan, Polonya, İsveç, Türkiye, Monako, Lihtenştayn, İzlanda, Kıbrıs, Andorra.	BH: Devlet düzeyi ve BH Fed., Bulgaristan, İrlanda, San Marino, UK: Kuzey İrlanda.
n	18	3	4	1	19	
2021 yılında her 10.000 mahpus için firar miktarı (N= 46)	Lüksemburg, Finlandiya, Hollanda, Kuzey Makedonya, İsviçre, İsveç, Danimarka, Avusturya, Fransa, Litvanya, Hırvatistan, İrlanda, Almanya, Karadağ, Norveç, İtalya, Portekiz, İspanya (Katalonya), Belçika, Moldova, Yunanistan, Ermenistan.		Ukrayna, İspanya (Devlet İdaresi).	Letonya.	Macaristan, Romanya, BK: İngiltere ve Galler, Çek Cumhuriyeti, Türkiye, Polonya, BK: İskoçya, BK: Kuzey İrlanda, Slovenya, Slovak Cumhuriyeti, Monako, Malta, Lihtenştayn, İzlanda, Gürcistan, Estonya, Kıbrıs, BH: Sırp Cum., Azerbaycan, Andorra, Arnavutluk.	BH: Devlet düzeyi ve BH Fed., Bulgaristan, San Marino, Sırbistan.
n	22	0	2	1	21	
Ortalama hapis uzunluğu, ay olarak [stok ve akışa bağlı olarak] (N= 46)	Portekiz, Ukrayna, Moldova, Azerbaycan, Çek Cumhuriyeti, Romanya, İspanya, Yunanistan, İtalya, Estonya, Slovak Cumhuriyeti, Arnavutluk, Gürcistan, Avusturya, Kuzey Makedonya, Fransa, Macaristan.	Litvanya, Türkiye, Polonya.	BK: İngiltere ve Galler, BK: İskoçya, Malta.	Slovenya, Lüksemburg, Finlandiya, Karadağ, Belçika, İrlanda, Norveç.	Sırbistan, Bulgaristan, Danimarka, Hırvatistan, İzlanda, BK: Kuzey İrlanda, İsveç, Hollanda, Almanya, Andorra, BH: Sırp Cum., Lihtenştayn, Monako, İsviçre, Kıbrıs.	Ermenistan, BH: Devlet düzeyi ve BH Fed., Letonya, San Marino.
n	18	3	3	7	15	

*Tabloda sadece « İspanya » belirtiliyorsa bu, sınıflandırmanın İspanya (Devlet İdaresi), İspanya (Katalonya) ve İspanya (toplam) için aynı olduğu anlamına gelir.

6. Stok göstergeleri (2021-2022) ve akış göstergelerinin (2020-2021) yıllık değişimi

Tablo 2, hem stok göstergelerinin (2021'in 2022 ile karşılaştırması) hem de akış göstergelerinin (2020'nin 2021 ile karşılaştırması) yıldan yıla değişimlerini sunmaktadır. Bu karşılaştırmalar, nüfusu bir milyon sakinin üzerinde olan ve eğilim analizi için veri sağlayan ülkelerdeki Hİ'lerle sınırlıdır (bu raporun 4. Kısımına bakın). Bu bakımdan, bu Tabloda gösterilen rakamlar, SPACE I raporunda veya bu belgenin diğer kısımlarında yer alan rakamlar ile örtüşmeyebilir. Örneğin, mevcut SPACE I raporu 2021 yılında 47 Hİ genelinde hem girişler hem de salıvermelerle ilgili veriler içerirken (yukarıdaki Şekil 11'e bakın), bunlardan sadece 40 tanesi 2005 yılından bu yana ilgili verileri sağlamaktadır ve nüfusu bir milyonu aşan ülkelerde bulunmaktadır. Sonuç olarak, karşılaştırmalar sadece söz konusu 40 Hİ için yapılabilir. Her iki yıl için veri katkı sağlayan Hİ'lerin toplam sayısı, her bir göstergenin yanında parantez içinde belirtilmiştir.

Tablo 2. Bir milyondan fazla nüfusa sahip ülkelerin Hİ'lerindeki stok (2021'den 2022'ye) ve akış (2020'den 2021'e) göstergelerinin medyan oranlarındaki yıllık değişimler ve Kısım 4'teki eğilim analizi için veriler

	2021	2022	% değişim 2021-2022
Stok göstergeleri			
Her 100.000 sakin için hapisane nüfusu miktarı (40 Hİ)	104,0	106,4	2,3
Hapishane nüfusu içinde kadın mahpusların %'si (40 Hİ)	4,67	4,65	-0,4
Hapishane nüfusu içinde yabancı mahpusların %'si (38 Hİ)	11,5	12,2	6,0
<i>Bunların içinde: AB ülkeleri uyruklu yabancı mahpusların %'si (31 Hİ)</i>	27,5	20,8	-24,3
Hapishane nüfusları içinde cezası kesinleşmemiş mahpusların %'si (40 Hİ)	20,8	23,3	12,0
Her 100 yer için hapisane yoğunluğu (39 Hİ)	87,4	91,6	4,8
Aşırı kalabalık hapisane idarelerinin sayısı (her 100 yer için 100 mahpustan fazla) (40 Hİ)	9	9	0
Her bir personel için mahpus oranı (39 Hİ)	1,49	1,48	-0,6
Sadece infaz koruma görevi yapan infaz koruma memuru başına mahpus oranı (35 Hİ)	2,6	2,7	3,4
Suçta göre hükümlü mahpuslar			
Uyuşturucu suçlarından ceza almış mahpusların %'si (36 Hİ)	17,2	17,8	3,5
Hırsızlıktan ceza almış mahpusların %'si (36 Hİ)	12,7	11,6	-8,8
Cinayetten ceza almış mahpusların %'si (36 Hİ)	14,0	13,5	-3,6
Verilen cezanın uzunluğuna göre hükümlü mahpuslar			
Bir yıldan az cezaya çarptırılmış mahpusların %'si (37 Hİ)	11,8	12,2	3,2
Bir yıldan fazla, 3 yıldan az cezaya çarptırılmış mahpusların %'si (36 Hİ)	23,4	22,7	-3,1
3 yıldan fazla, 5 yıldan az cezaya çarptırılmış mahpusların %'si (36 Hİ)	19,0	18,2	-3,9
5 yıldan fazla, 10 yıldan az cezaya çarptırılmış mahpusların %'si (36 Hİ)	23,2	23,1	-0,5
	2020	2021	% değişim 2020-2021
Akış göstergeleri			
Her 100.000 sakin için giriş miktarı (38 Hİ)	142,3	144,9	1,9
Her 100.000 sakin için salıverilme miktarı (37 Hİ)	102,2	97,2	-5,0
Ay olarak ortalama hapis uzunluğu (stok ve akışa bağlı) (38 Hİ)	11,0	10,1	-7,6
Maliyet göstergesi			
Hapishane idareleri tarafından harcanan toplam bütçe (36 Hİ)	209 940 527,00 €	242 102 802,00 €	15,3

Notlar:

Hİ: Hapishane idaresi.

Parantez içindeki rakam, her iki yıl için veri sağlayan Hİ'lerin sayısını belirtmektedir.

+%5'e kadar artışların ve -%5'e kadar azalmaların istikrarı yansıttığı dikkate alınarak, *Avrupa düzeyinde* gözlemlenen yıllık değişimler aşağıda özetlenmiştir.

Aşağıdaki göstergeler *nispeten istikrarlı kalmıştır*:

- Her 100.000 sakin için hapisane nüfusu miktarı (%2,3)
- Hapisane nüfusu içinde kadın mahpusların %'si (-%0,4)
- Her 100 yer için hapisane yoğunluğu (%4,8)
- Aşırı kalabalık hapisane idarelerinin sayısı (her 100 yer için 100 mahpustan fazla) (%0)
- Her bir personel üyesi için mahpus oranı (-%0,6)
- Sadece infaz koruma görevi yapan infaz koruma memuru başına mahpus oranı (%3,4)
- Uyuşturucu suçlarından ceza almış mahpusların %'si (%3,5)
- Cinayetten ceza almış mahpusların %'si (-%3,6)
- Bir yıldan az cezaya çarptırılmış mahpusların %'si (%3,2)
- Bir yıldan fazla, 3 yıldan az cezaya çarptırılmış mahpusların %'si (-%3,1)
- 3 yıldan fazla, 5 yıldan az cezaya çarptırılmış mahpusların %'si (-%3,9)
- 5 yıldan fazla, 10 yıldan az cezaya çarptırılmış mahpusların %'si (-%0,5)
- Her 100.000 sakin için giriş miktarı (%1,9)
- Her 100.000 sakin için salıverilme miktarı (-%5,0)

Aşağıdaki göstergelerde bir *azalma* olmuştur:

- Toplam yabancı mahpus sayısına dayalı olarak AB ülkeleri uyruklu yabancı mahpusların %'si (-%24,3)
- Hırsızlıktan ceza almış mahpusların %'si (-%8,8)
- Ay olarak ortalama hapis uzunluğu (stok ve akışa bağlı) (-%7,6)

Son olarak, aşağıdaki göstergelerde bir *artış* olmuştur:

- Hapisane nüfusu içinde yabancı mahpusların %'si (%6,0)
- Hapisane nüfusları içinde cezası kesinleşmemiş mahpusların %'si (%12,0)
- Hapisane idareleri tarafından harcanan toplam bütçe (%15,3)

- AB ülkeleri vatandaşı yabancı mahpusların yüzdesindeki düşüş, Birleşik Krallık vatandaşı mahpusların artık AB-dışı vatandaşlar olarak sayılması ile ilişkilendirilebilir.
- Bazı göstergeler -%5 ila +%5 yıllık değişim aralığında yer alan değişiklikler kaydetmiştir ve bu nedenle nispeten istikrarlı olarak değerlendirilmektedir. Bununla birlikte, bu göstergelere yakından bir bakış, bir önceki (2021) SPACE I raporunun temel bulgularında gözlemlenen değişikliklerden bir geri sekme etkisini yansıttıklarını akla getirmektedir. Söz konusu etki, sokak suçlarında azalmaya yol açan, ceza adaleti sisteminin işleyişini yavaşlatan ve pandeminin yayılmasını sınırlamaya yönelik bir tedbir olarak bazı ceza infaz kurumlarından salıverme sayısını artıran COVID-19 kapanma önlemlerinin dolaylı bir sonucu olmuştur. 2021 yılında nispeten normal bir duruma dönüş, hapisane nüfusu miktarı (%2,3), giriş miktarı (%4,5) ve hapisane yoğunluğundaki (%4,8) hafif artışlara, ayrıca salıverme miktarındaki (-%5) azalmaya da yansımıştır.

7. Tablolar

Tablo 3. 31 Ocak 2022 tarihindeki Stok göstergeleri

Ülke	Toplam mahpus sayısı (tutuklu yargılananlar dâhil)	Her 100.000 sakin için hapisane nüfusu miktarı	Hapishane nüfusu içinde kadın mahpusların %'si	Hapishane nüfusu içinde yabancı mahpusların %'si	Hapishane nüfusu içinde 50 yaş veya üstü mahpusların %'si	Hapishane nüfusu içinde 65 yaş veya üstü mahpusların %'si	Hapishane nüfusu içinde cezası kesinleşmemiş mahpusların %'si	Cinayetten ceza almış mahpusların %'si (teşebbüsler dâhil)	Hırsızlıktan ceza almış mahpusların %'si	Uyuşturucu suçlarından ceza almış mahpusların %'si	Bir yıldan fazla, 3 yıldan az cezaya çarptırılmış mahpusların %'si	3 yıldan fazla, 5 yıldan az cezaya çarptırılmış mahpusların %'si	5 yıldan fazla, 10 yıldan az cezaya çarptırılmış mahpusların %'si	Her 100 yer için hapisane yoğunluğu	Her bir personel için mahpus oranı
Arnavutluk	5 037	175,7	1,2	2,1	12,2	3,4	57,8	31,5	7,7	27,9	8,2	17,3	26,6	88,2	1,1
Andorra	51	65,8	11,8	68,6	17,6	2,0	47,1	7,4	11,1	11,1	18,5	14,8	7,4	34,7	0,6
Ermenistan	2 128	71,6	2,9	5,4	***	***	57,2							47,4	1,1
Avusturya	8 474	93,5	6,2	49,0	16,5	2,9	20,7				27,5	16,2	14,0	100,0	2,2
Azerbaycan	22 334	216,8	2,8	2,0	***	***	25,3	13,9	11,6	36,8	12,6	39,9	32,7	87,7	
Belçika	10 960	93,9	4,5	43,4	16,7	2,6	36,2	22,1	67,4	50,9	5,8	23,3	33,6	114,6	1,4
<i>BH: BH (toplamlar)</i>															
BH: Sırp Cum.	562	49,5	2,1	1,4	11,6	6,6	21,0	27,5	20,5	9,9	[19,4]	[15,5]	[23,9]	40,3	0,6
Bulgaristan	6 386	93,3	3,7	3,7	20,2	5,6	16,6	14,5	24,4	12,8	28,9	13,5	13,7	67,6	1,4
Hırvatistan	3 905	96,2	5,3	12,0			33,6	12,5	20,3	8,4	32,7	17,9	12,9	102,6	1,5
Kıbrıs	808	66,0	9,5	52,1	14,7	2,7	25,9	11,7	5,2	20,0	20,7	12,7	20,5	118,5	2,0
Çek Cum.	18 748	174,6	8,1	7,4	16,0	1,8	7,4	***	***	***	38,1	16,6	15,3	93,2	1,7
Danimarka	4 114	70,5	4,5	27,0	12,3	1,4	38,2	7,2	6,5	27,1	29,4	15,7	19,4	97,1	1,0
Estonya	2 181	165,0	4,6	33,1	20,9	3,3	18,7	16,0	9,1	23,4	27,9	21,4	26,6	70,4	1,4
Finlandiya	2 776	50,0	7,2	16,4	13,4	2,1	24,4	21,7	7,8	21,5	28,4	20,7	16,6	92,8	1,2
Fransa	69 964	106,7	3,2	25,0	12,5	2,2	27,6	9,1	14,8	12,7	36,9	13,2	12,1	115,3	1,7
Gürcistan	9 389	236,6	3,3	6,0	16,3	2,0	21,4	16,2	11,5	23,6	21,0	23,9	33,4	80,6	2,9
Almanya	56 294	67,1	5,6	25,8	15,5	***	20,6	8,8	22,0	14,6	***	***	***	77,9	1,4
Yunanistan	10 952	106,2	4,9	58,6	19,4	2,9	23,7	9,4	14,7	23,1	***	***	34,5	107,6	2,6
Macaristan	18 619	193,8	7,6	10,0	18,0	1,9	23,7	9,0	17,9	6,1	27,8	18,4	23,8	99,5	2,0
İzlanda	133	38,5	8,3	23,3	20,3	3,0	21,1	10,5	13,3	26,7	34,3	14,3	8,6	73,5	1,0
İrlanda	3 835	76,4	3,8	15,4	15,1	3,6	22,9	14,2	14,7	11,0	21,1	22,4	24,1	86,7	1,0
İtalya	54 372	90,2	4,1	31,5	28,1	4,7	30,1	18,1	5,0	31,6	16,0	22,2	29,5	106,9	1,4
Letonya	3 183	172,2	8,4	1,8	14,5	4,5	25,4	21,7	46,2	43,4	16,4	18,9	27,9	66,0	1,3
Lichtenştayn	12	31,3	0,0	83,3	33,3	0,0	100,0	0,0	0,0	0,0	0,0	0,0	0,0	60,0	0,8
Litvanya	5 086	191,1	4,3	3,3	10,3	4,3	11,3	28,5	11,7	18,2	18,8	15,0	23,7	70,6	1,7
Lüksemburg	630	98,1	5,4	72,5	13,5	1,7	47,1	16,4	21,2	14,8	35,8	10,0	13,9	88,6	1,0

Ülke	Toplam mahpus sayısı (tutuklu yargılananlar dâhil)	Her 100.000 sakin için hapisane nüfusu miktarı	Hapishane nüfusu içinde kadın mahpusların %'si	Hapishane nüfusu içinde yabancı mahpusların %'si	Hapishane nüfusu içinde 50 yaş veya üstü mahpusların %'si	Hapishane nüfusu içinde 65 yaş veya üstü mahpusların %'si	Hapishane nüfusu içinde cezası kesinleşmemiş mahpusların %'si	Cinayetten ceza almış mahpusların %'si (teşebbüsler dâhil)	Hırsızlıktan ceza almış mahpusların %'si	Uyuşturucu suçlarından ceza almış mahpusların %'si	Bir yıldan fazla, 3 yıldan az cezaya çarptırılmış mahpusların %'si	3 yıldan fazla, 5 yıldan az cezaya çarptırılmış mahpusların %'si	5 yıldan fazla, 10 yıldan az cezaya çarptırılmış mahpusların %'si	Her 100 yer için hapisane yoğunluğu	Her bir personel için mahpus oranı
Malta	613	138,1	8,6	48,9	14,2	3,6	32,8	14,0	6,8	30,3	63,5	35,5	24,8	[20433,3]	1,3
Moldova	6 385	159,1	5,8	1,4	7,6	3,6	17,8	29,4	8,6	9,1	9,0	16,8	35,2	94,8	2,4
Monako	14	35,2	14,3	92,9	21,4	7,1	64,3	0,0	28,6	14,3	14,3	14,3	14,3	14,4	0,2
Karadağ	948	151,0	3,2	15,1	8,0	0,4	41,4	12,8	13,7	23,6	22,7	10,6	15,5	71,1	1,9
Hollanda	9 256	53,8	5,2	21,8	18,1	2,3	43,2	16,8	10,5	19,1	26,3	11,2	13,3	91,7	0,8
Kuzey Makedonya	2 362	113,5	3,1	7,0	15,1	8,3	10,7	11,6	19,8	19,8	23,7	22,5	20,1	91,8	2,3
Norveç	3 081	55,9	5,6	24,1	23,8	3,5	19,3	9,0	4,0	22,1	25,1	18,3	19,7	80,7	0,8
Polonya	71 874	190,4	4,7	2,4	16,6	2,4	11,8	6,6	23,2	4,3				84,6	2,5
Portekiz	11 588	114,3	7,0	14,3	24,3	4,1	18,5	10,0	11,5	18,5	13,8	19,2	36,9	91,4	1,7
Romanya	23 010	120,9	4,4	1,0	17,6	2,5	11,8	24,9	19,1	6,1	24,0	25,8	25,9	123,6	1,8
San Marino															
Sırbistan	10 557	155,3	4,1	3,8	13,3	***	27,8	11,4	23,8	26,5	30,2	25,0	18,0	92,2	2,5
Slovak Cum.	10 185	186,5	7,3	2,6	16,6	2,2	14,0	7,0	9,7	15,5	24,9	18,2	29,2	87,4	1,7
Slovenya	1 380	66,4	5,4	29,3	11,3	3,1	26,9	9,6	24,5	13,8	31,5	17,4	16,9	102,4	1,5
İspanya (Toplam)	55 095	117,9	7,1	29,6	23,7	3,4	16,1	8,1	3,2	16,4	19,0	20,7	25,9	72,5	1,9
İspanya: Devlet İd.	47 425	121,0	7,2	26,6	24,7	3,6	15,7	7,6	2,2	16,9	19,3	20,5	25,5	72,1	2,0
İspanya: Katalonya	7 670	102,0	6,6	48,0	17,0	2,3	18,5	11,4	9,7	13,7	16,9	21,8	28,5	74,9	1,3
İsveç	7 776	76,1	5,9	***	13,1	1,9	26,9	14,3	3,9	24,4	35,1	20,8	18,1	99,7	0,8
İsviçre	6 310	71,9	6,0	70,1	***	***	44,7	13,9	19,5	17,8	13,3	18,6	9,1	86,0	1,4
Türkiye	303 945	355,2	3,9	4,0	13,0	1,7	12,6	13,1	26,4	32,0	9,3	7,9	22,4	112,6	4,2
Ukrayna	48 038	117,2	5,2	***	***	***	35,6	***	***	***	***	***	***	54,0	2,3
BK: İngiltere ve Galler	79 092	132,3	4,1	12,4	17,0	3,8	16,1	11,4	9,6	15,8	14,3	10,2	18,9	97,3	1,4
BK: Kuzey İrlanda	1 610	83,6	4,6	10,6	15,9	3,3	41,0	16,1	9,8	8,3	28,4	13,2	14,5	77,8	1,0
BK: İskoçya	7 523	135,8	3,6	***	17,1	3,2	30,0	15,9	5,4	7,2	21,7	15,8	24,2	97,4	1,4
Ortalama		117,2	5,4	24,8	16,6	3,1	28,9	14,0	15,3	19,0	23,2	17,9	21,0	84,8	1,6
Medyan		104,1	5,1	15,4	16,3	2,9	24,8	12,9	11,7	18,0	23,2	17,7	20,1	88,2	1,4
Minimum		31,3	0,0	1,0	7,6	0,0	7,4	0,0	0,0	0,0	0,0	0,0	0,0	14,4	0,2
Maksimum		355,2	14,3	92,9	33,3	8,3	100,0	31,5	67,4	50,9	63,5	39,9	36,9	123,6	4,2

Tablo 4. 2021 yılı için akış göstergeleri

Ülke	Her 100.000 sakin için giriş miktarı	Her 100.000 sakin için salıverilme miktarı	Devir oranı	Her 10.000 mahpus için intihar miktarı	Her 10.000 mahpus için fırar miktarı	Ortalama hapis uzunluğu(stok ve akışa bağlı olarak)	Hapishane idaresi tarafından harcanan toplam bütçe
Arnavutluk	145,9	133,1	42,9	4,0	0,0	14,4	47 360 976,00 €
Andorra	180,7	187,4	72,1	0,0	0,0	4,4	3 764 792,22 €
Ermenistan	***	35,7	***	14,1	4,7	***	26 426 907,00 €
Avusturya	95,2	97,2	50,8	17,7	107,4	12	557 775 000,00 €
Azerbaycan	95,6	90,6	28,9	5,4	0,0	27,2	64 838 679,00 €
Belçika	151,5	63,3	26,1	9,1	8,2	7,4	555 768 533,57 €
<i>BH: BH (toplam)</i>							
BH: Sırp Cum.	164,8	163,9	76,4	17,8	0,0	3,6	15 798 612,53 €
Bulgaristan	191,5	187,3	64,0	***	***	5,8	13 910 000,00 €
Hırvatistan	209,3	190,7	64,0	5,1	87,1	5,5	78 080 207,45 €
Kıbrıs	599,0	101,0	11,4	0,0	0,0	1,3	20 632 731,88 €
Çek Cum.	89,1	96,4	35,8	6,4	0,5	24	513 731 636,00 €
Danimarka	153,0	100,9	45,9	12,2	114,2	5,5	480 850 000,00 €
Estonya	119,3	132,9	45,1	22,9	0,0	16,6	70 596 706,00 €
Finlandiya	77,3	76,3	63,1	18,0	273,8	7,8	198 390 000,00 €
Fransa	117,3	92,2	44,5	16,0	104,9	10,9	3 093 989 559,92 €
Gürcistan	202,9	200,3	46,1	3,2	0,0	14	40 817 019,00 €
Almanya	179,9	55,1	21,8	17,8	44,1	4,5	3 849 179 958,39 €
Yunanistan	66,6	54,1	31,8	3,7	5,5	19,1	34 175 585,82 €
Macaristan	215,8	175,0	44,6	4,3	2,1	10,8	242 102 802,00 €
İzlanda	84,3	68,6	57,4	0,0	0,0	5,5	15 196 477,00 €
İrlanda	124,2	123,2	62,0	***	60,0	7,4	420 000 000,00 €
İtalya	60,6	67,5	44,5	10,5	11,0	17,9	3 001 175 633,04 €
Letonya	***	***	***	18,9	3,1	***	58 023 561,00 €
Lihtenştayn	130,3	48,6	30,6	0,0	0,0	2,9	232 927,00 €
Litvanya	221,2	146,4	36,5	5,9	96,3	10,4	85 021 961,75 €
Lüksemburg	149,0	150,0	62,9	15,9	460,3	7,9	71 428 860,99 €
Malta	195,3	197,1		48,9	0,0	8,5	30 550 149,00 €
Moldova	69,0	68,1	29,8	9,4	6,3	27,7	30 807 800,00 €
Monako	158,4	157,5	82,9	0,0	0,0	2,7	5 016 882,82 €
Karadağ	236,0	221,2	59,2	10,5	31,6	7,7	10 357 168,53 €
Hollanda	143,9	140,3	71,7	14,0	249,6	4,5	844 875 000,00 €
Kuzey Makedonya	117,6	85,3	37,8	4,2	211,7	11,6	20 068 026,00 €
Norveç	101,4	94,8	59,1	16,2	22,7	6,6	423 661 597,00 €
Polonya	228,2	216,9	53,4	2,9	0,1	10	3 567 020,87 €
Portekiz	44,9	42,5	27,4	9,5	9,5	30,6	
Romanya	62,8	52,8	30,0	3,9	1,7	23,1	317 571 189,00 €
San Marino							
Sırbistan	297,2	180,0	65,1	6,6	***	6,3	123 228 130,00 €
Slovak Cum.	141,6	114,8	34,4	11,8	0,0	15,8	246 583 013,00 €
Slovenya	99,6	99,3	65,3	21,7	0,0	8,0	56 644 635,48 €
İspanya (Toplam)	70,3	67,0	36,1	8,3	4,4	20	1 735 230 283,80 €
İspanya: Devlet İd.	70,8	67,0	35,4	7,4	3,6	20,5	1 236 553 350,80 €
İspanya: Katalonya	67,4	67,1	40,1	14,3	9,1	18,2	498 676 933,00 €
İsveç	189,1	86,8	33,8	2,6	182,6	4,8	867 613 481,00 €
İsviçre	485,8	***	***	12,7	185,4	1,8	MD
Türkiye	417,3	393,5	52,3	1,6	0,2	10,2	573 939 352,92 €
Ukrayna	50,4	48,5	28,6	9,4	3,7	27,9	46 621 565,25 €
BK: İngiltere ve Galler	184,2	79,1	25,0	11,0	1,3	8,6	3 753 000 000,00 €
BK: Kuzey İrlanda	197,5	140,0	51,5	***	0,0	5,1	136 408 541,86 €
BK: İskoçya	191,4	192,4	58,8	16,0	0,0	8,5	445 500 000,00 €
Ortalama	164,7	121,4	46,6	10,3	50,1	11,2	
Medyan	147,5	100,1	44,8	9,4	3,7	8,5	
Minimum	44,9	35,7	11,4	0,0	0,0	1,3	
Maksimum	599,0	393,5	82,9	48,9	460,3	30,6	

8. Metodoloji

Bu dokümanda, Avrupa *ortalama* ve *medyan* oranları kullanılmıştır. Medyan, verileri, ülkelerin %50'si medyanın üstünde ve %50'si medyanın altında olacak şekilde iki eşit gruba bölen değerdir. Medyan değer *aritmetik ortalama*ya (çoğunlukla *ortalama* adı verilir) tercih edilir, çünkü aritmetik ortalama (teknik olarak *aykırı değerler* olarak bilinen) çok yüksek veya çok düşük değerlere karşı son derece hassastır, bu da güvenilir olmayan göstergelere yol açabilir. Aykırı değerler SPACE raporuna dâhil edilmiş ülkelerde oldukça yaygındır, çünkü Andorra, Lihtenştayn, Monako veya San Marino gibi bazı üye ülkeler çok düşük bir nüfusa sahiptir ve sonuç olarak sadece bir kişilik bir değişimin bile bu ülkelerin yüzdeleri, miktarları ve eğilimleri üzerinde büyük bir etkisi olabilir. Bu nedenle yorumlar, sadece nüfusu bir milyonu aşan ülkelere odaklanmaktadır.

Örneğin 31 Ocak 2019 tarihinde San Marino'da sadece 1 mahpus vardı ve bu kişi cezası kesinleşmiş bir ülke vatandaşıydı. Bu durum yerli mahpuslar için %100'e ve hükümlü mahpuslar için %100'e karşılık gelmektedir; ancak sadece tek bir mahpusun eklenmesi bile bu yüzdeleri %50 oranında düşürecektir (ilave olan mahpusun cezası kesinleşmemiş yabancı uyruklu bir mahpus olması durumunda). Diğer taraftan, San Marino'nun nüfusu 34.590 kişi olduğundan, hapisane nüfusu oranı 100.000 sakin için 2,9 mahpusa karşılık gelmektedir (*yani* gerçek mahpus ve sakin sayısından daha yüksektir), ancak sadece tek bir mahpusun eklenmesi bu oranı her 100.000 sakin için 5,8'e çıkaracaktır. Bu sorun özellikle boylamsal perspektifte (*yani* zaman serileri veya eğilimler belirlenirken) alakalıdır, çünkü bir yıldan diğerine (tek bir mahpusluk) benzer bir artış, hapisane nüfusunda %100'lük bir büyüme anlamına gelecektir. Buna ek olarak, kıtanın tamamı için göstergeler hesaplanırken tek bir ülke için %100'lük bir oranın dâhil edilmesi ölçülen göstergeye ait Avrupa ortalamasını yapay bir şekilde artıracaktır. Benzer bir durum firar miktarı gibi diğer göstergelerde de yaşanmaktadır; 2019 yılında San Marino için firar sayısı her 10.000 mahpus için 20.000 firar gibi saçma bir rakama ulaşmıştır çünkü 31 Ocak 2019 tarihinde hapisteye olan sadece bir kişi varken 2018 yılında iki kişi firar etmiştir.

Avrupa ortalama ve medyan oranlarının ağırlıklı hesaplaması, her bir ülkedeki nüfusa ve mahpus sayısına göre yapılmaktadır. Yani kıtanın tamamının mutlak rakamları temelinde değil, her bir ülkedeki 100.000 sakin için yüzdeler ve miktarlar temelinde tahmin edilmektedir. Kıtanın tamamına ait mutlak rakamların kullanılması farklı değerlere yol açacak, bu da ülkeler arasında gözlemlenen çeşitliliği ortadan kaldıracaktır. Örneğin, 31 Ocak 2022 tarihinde, hapisane nüfusu miktarlarına ilişkin verileri 2022 SPACE I raporunda sunulan Avrupa Konseyi üye devletlerindeki 49 Hİ'nin ceza infaz kurumlarında 1.414.172 mahpus vardı. Aynı tarihte, söz konusu Hİ'lerin bulunduğu bölgelerin toplam nüfusu 871 milyon kişiydi, bu durumda hapisane nüfusu miktarı her 100.000 sakin için 162 mahpus olmaktadır. Ancak Avrupa medyan değerinin ağırlıklı hesaplaması her bir ülkenin nüfusu ve mahpus sayısı temelinde (*yani* her bir ülkenin hapisane nüfusu miktarı temelinde) yapıldığından, bu dokümanın başında belirtildiği gibi her 100.000 sakin için 104 mahpusa karşılık gelmektedir.

Okumayı kolaylaştırmak için, 10'a eşit veya daha yüksek tüm değerler prensip olarak yuvarlak rakamlar halinde (*yani* ondalık basamak olmadan) sunulmuş, 10'dan küçük değerler ise tek bir ondalık basamak ile verilmiştir. Bununla birlikte, yüzde değişimler tüm ondalık basamaklar kullanılarak tahmin edilmiştir, bu da okuyucunun bu yayında yer alan ondalıksız rakamları kullanarak söz konusu yüzdeleri kendisi hesaplaması durumunda ortaya çıkacak küçük farklılıkları açıklayabilir. Ondalıkları içeren orijinal rakamlar, 2022 SPACE I raporunda bulunabilir.

Verilerin tekrarlanması önlemek amacıyla, bütün İspanya bölgesine ait toplam (Devlet Merkezi İdaresine ve Katalan İdaresine ait rakamların toplamına karşılık gelmektedir), ortalama ve medyan Avrupa değerlerinin hesaplamasına dâhil edilmemiştir²⁹.

Veri doğrulama prosedürü, bazı rakamlar için açıklanamayan bir kaç tutarsızlık olduğunu göstermiştir. Bu

²⁹ İspanya'dan, biri Katalonya Otonom Toplumunun Hİ kurumuna ve diğeri Devlet Hİ kurumuna ait iki anket alınmıştır. İkinci ankette, unsurların çoğu tüm İspanya bölgesine işaret etmektedir, ancak bazıları Katalonya'yı kapsamamaktadır. Bu nedenle, 2000'lerin ortalarından bu yana yapıldığı gibi, göstergeleri üç oluşum için tahmin ettik: Katalonya, ülkenin tamamı ve Katalan Hİ kurumunun yetkisi altındaki mahpuslar hariç ülkenin tamamı.

rakamlar Tablo 3 ve 4'te parantez içinde verilmiş ve Avrupa ortalama ve medyan değerlerinin hesaplanmasında dikkate alınmamıştır.

Stok göstergeleri için referans tarihi, 2018 SPACE I raporundan bu yana - 1983'ten 2016'ya kadar olduğu gibi önceki yılın 1 Eylül tarihi yerine - yayın tarihinden önceki yılın 31 Ocak tarihine aittir. Bu değişikliğin amacı, mevcut en yeni verileri yayınlamaktır. Bu durum 31 Ocak 2017 için herhangi bir veri olmaması anlamına gelmektedir, ancak 1 Eylül 2016 tarihindeki veriler 31 Ocak 2017'deki durum için kabul edilebilir bir temsilci olarak dikkate alınabilir. Akış göstergeleri ile ilgili olarak, tarih değişikliği sonucunda 2016 yılı için herhangi bir veri mevcut değildir. Zaman serileri oluşturmak isteyen araştırmacılar 2015 ve 2017 yıllarında gözlemlenen değerler temelinde 2016 için ara değer oluşturabilir.

