



Unil

UNIL | Université de Lausanne

Fiche thématique - 9 mai 2023

BIENS DE CONSOMMATION ET DÉCHETS

La thématique "Biens de consommation et déchets" englobe l'analyse de tous les biens de consommation achetés par l'UNIL pour permettre son fonctionnement, à exception de ceux déjà inclus dans les postes "Alimentation" (nourriture, boissons), "Bâtiments et espaces verts" (matériaux de construction) et "Mobilité" (véhicules professionnels, etc.). Cela concerne les biens suivants : le mobilier, le matériel informatique et électronique, le matériel de bureau dont le papier et le carton, le matériel et les ressources de laboratoire, les

produits d'entretien des bâtiments achetés par l'UNIL, les produits et outils utilisés pour l'entretien des espaces verts achetés par l'UNIL. Les biens achetés par les prestataires de service (service de nettoyage, jardiniers, etc.) ne sont pas intégrés au périmètre d'analyse du Donut de l'UNIL: leur quantité et impacts sont indéterminés à ce jour, mais des mesures qui concernent ces produits peuvent également être discutées au sein de l'Assemblée de la Transition. La production de déchets est également intégrée dans cette thématique.

POINTS DE TENSION IDENTIFIÉS À L'UNIL

La réduction de la quantité de biens consommés et la prolongation de leur durée de vie ont un effet bénéfique sur le plafond écologique et sur les personnes impliquées dans certaines chaînes de production.



La disponibilité restreinte en biens de consommation peut avoir un impact sur la qualité et la productivité de la recherche, ainsi que sur le bien-être et à la qualité de travail de la communauté universitaire, son confort et sa sécurité.

L'achat centralisé permet de mettre en place des stratégies d'achat transversales, cohérentes avec les enjeux de durabilité (meilleur contrôle des fournisseurs) et permet de faire des économies d'échelle.



Un système d'achat décentralisé (par faculté ou par laboratoire) réduit les intermédiaires entre l'acheteur-euse et l'utilisateur-ice, ce qui permet a priori une meilleure compréhension des besoins des utilisateur-ices et une réponse plus rapide et adaptée (surtout pour l'achat de matériel de recherche et pour les laboratoires, où les besoins sont souvent complexes).

Réduire la quantité de biens consommés nécessite d'acheter uniquement ce dont on a besoin.



Les budgets annualisés des facultés et des services de l'UNIL peuvent être réduits d'une année à l'autre si l'ensemble n'est pas dépensé dans l'année.

Partager ses instruments/appareils scientifiques spécifiques avec d'autres groupes de recherche et membres de la communauté UNIL pour réduire la quantité d'équipements à acheter.



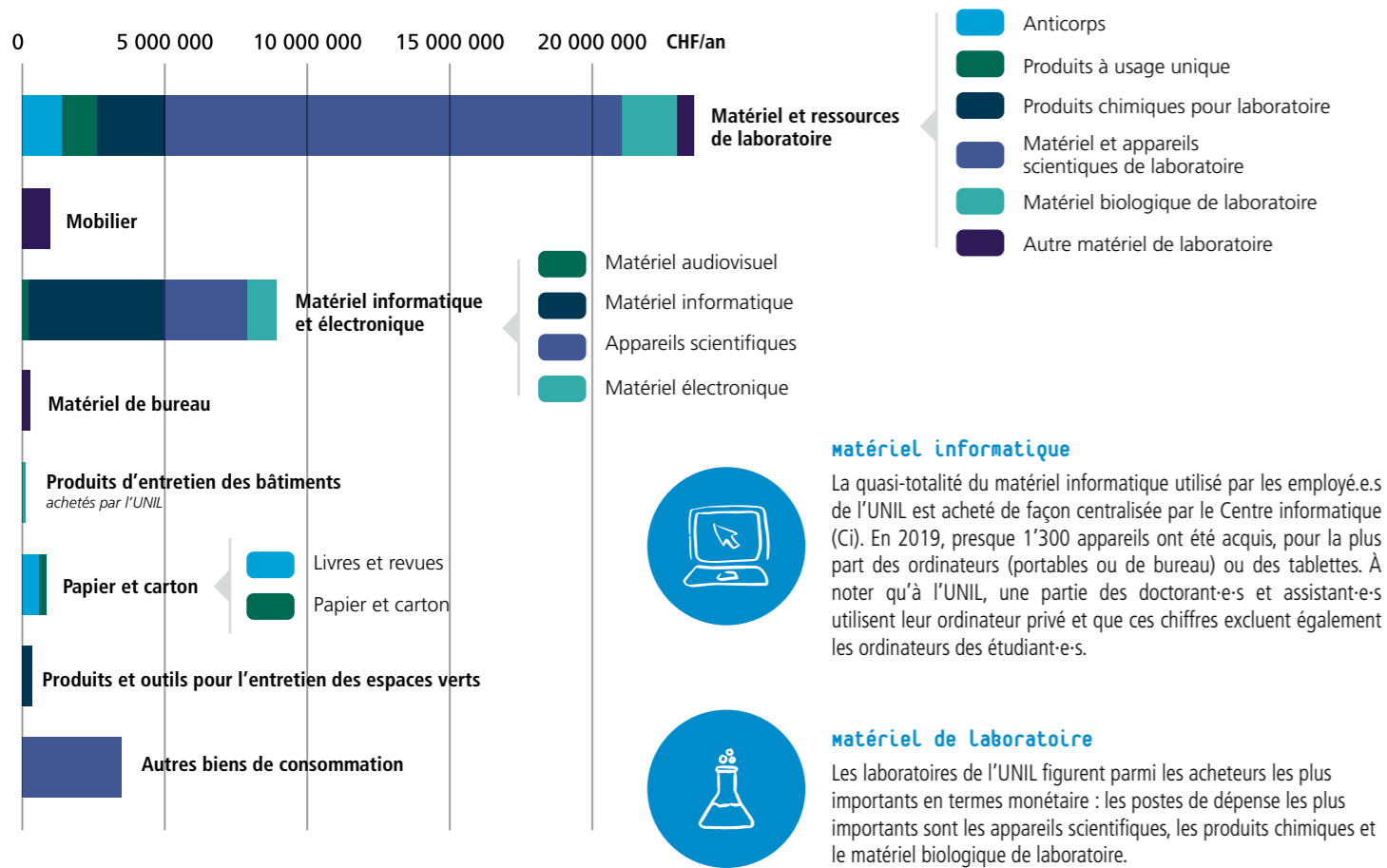
Le confort et la facilité d'acquérir et de garder ses équipements (à titre individuel ou au sein d'une équipe restreinte).

QUELQUES CHIFFRES SUR L'UNIL



Attention : Le secteur *biens de consommation* est particulièrement complexe à analyser : c'est un domaine très hétérogène, qui rassemble une multitude de produits qui présentent des caractéristiques spécifiques et des impacts environnementaux très variables. Les données sur les impacts environnementaux des biens de consommation présentées dans ce document ont été calculées à partir des données financières. Ces données (en CHF) ont été agrégées et transformées en masses, puis traduites en impacts écologiques (émissions de gaz à effet de serre, de polluants divers, etc.). Les résultats qui en découlent présentent une très grande incertitude. Dans le futur, des analyses plus détaillées devraient permettre de fiabiliser le calcul des impacts des biens consommés à l'UNIL.

BIENS DE CONSOMMATION ACHÉTÉS PAR L'UNIL EN 2019



LE SAVIEZ-VOUS ?

Les achats réalisés par les employé.e.s de l'UNIL s'effectuent de façon très décentralisée, à l'exception des achats de mobilier, du matériel informatique ou des prestations d'impression qui sont centralisés auprès de services de l'UNIL (respectivement Unibat et le Centre Informatique). Le matériel et les ressources de laboratoire sont achetés directement par les laboratoires ou les facultés concernés.

Les achats doivent se faire dans le respect des limites de compétences définies par la Directive 2.2 de la Direction. Des règles relatives aux marchés publics s'appliquent, étant donné que l'UNIL est un établissement public.



33%

des émissions de gaz à effet de serre attribuées à la sphère 1 sont liées aux biens de consommation et déchets

UNE MARGE DE MANŒUVRE CONSIDÉRABLE

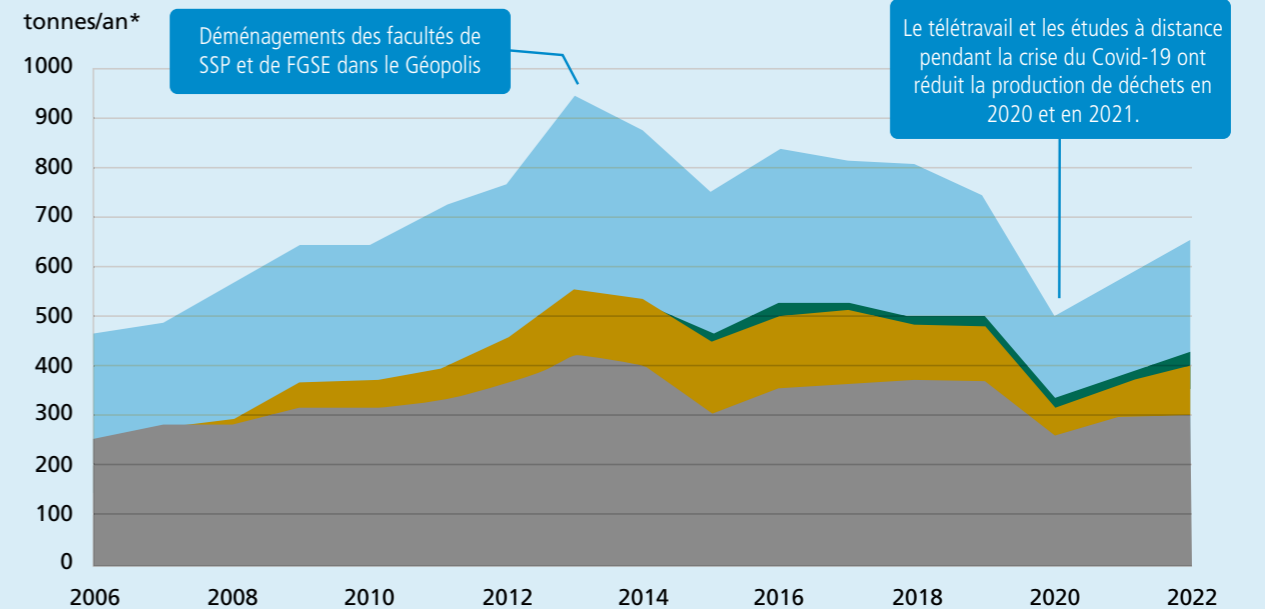
Toutes les catégories du domaine *Biens de consommation et déchets* (à l'exception des ordinateurs des étudiant.e.s) font partie de la sphère d'influence 1 de l'UNIL. Ceci signifie que **l'UNIL dispose d'une marge de manœuvre considérable pour réduire l'impact écologique et social de ce poste qui représente environ un tiers des émissions de gaz à effet de serre** attribuées à la sphère 1. Les ordinateurs des étudiant.e.s sont attribués à la sphère d'influence 3.

ACHATS

DÉCHETS

Avec une communauté d'environ 20'000 personnes, l'UNIL est l'équivalent d'une petite ville et produit donc une quantité importante de déchets journaliers. Rien qu'en 2019, les équipes d'Unibat ont trié plus de 1'080 tonnes de déchets de toutes sortes, comprenant 25 types de matériaux différents tels que du papier, du carton, du verre, du fer, de l'aluminium, du PET, du polystyrène, des néons, des capsules de café, des déchets de cuisine, des cartouches de toner, du matériel électronique, etc. Chaque bâtiment dispose de son propre centre de tri situé au sous-sol. Ces déchets sont ensuite envoyés dans les filières de recyclage appropriées. Plus de 60% des déchets produits par l'UNIL sont ainsi recyclés, compostés ou biométhanisés.

DÉCHETS COLLECTÉS À L'UNIL



* La méthode de collecte des données a légèrement changé à partir de 2018. Une partie des déchets spéciaux, les déchets verts et les déchets inertes ne sont pas représentés dans le graphique.

■ Incinérés avec récupération de chaleur ■ Bio-méthanisés ■ Compostés ■ Recyclés



DÉCHETS SPÉCIAUX

Les déchets spéciaux sont envoyés à CRIDEC pour leur élimination. Parmi eux, on retrouve surtout des déchets contenant du mercure, des eaux de lavage ou des produits chimiques de laboratoire contenant des substances dangereuses. Parmi les 17 tonnes de déchets spéciaux traités en 2019, 9 tonnes ont été brûlées dans des fours à haute température, 6 tonnes ont pu être valorisés thermiquement, 2 tonnes ont été recyclées. Le restant a été soit évaporé/distillé, soit entreposé.



DÉCHETS ORGANIQUES ALIMENTAIRES

Les restaurants et cafétérias de l'UNIL transfèrent leurs déchets alimentaires (restes de préparation de repas et retour de plateau, huiles) en stations de méthanisation, situées dans le canton de Vaud. Ces installations productrices de biogaz contribuent à réduire les frais d'élimination des déchets.

En 2019, 106 tonnes de déchets alimentaires issus de l'UNIL ont été méthanisés.



DÉCHETS VERTS

Les déchets verts et le bois issus des travaux d'entretien des espaces verts sont compostés. En 2019, 10 tonnes de déchets ligneux issus de la forêt de Dorigny ont été transformés en planches ou en plaquettes directement sur le site et 300 tonnes de végétaux - du gazon ou des branches principalement - ont été récupérés, compostés sur site et utilisés dans les espaces verts de Dorigny.

Socle social

esclavage moderne importé

Impacts non quantifiés

Le matériel informatique et certains types de bois potentiellement présents dans les meubles achetés par l'UNIL sont à risque d'esclavage moderne importé.

Impacts non quantifiés

Les activités de recherche en laboratoire et d'entretien des bâtiments de l'UNIL pourraient conduire à l'introduction de polluants chimiques dans l'environnement, via les eaux grises. Ces polluants pourraient avoir un impact sur la qualité du Lac Léman, y compris après traitement en station d'épuration.

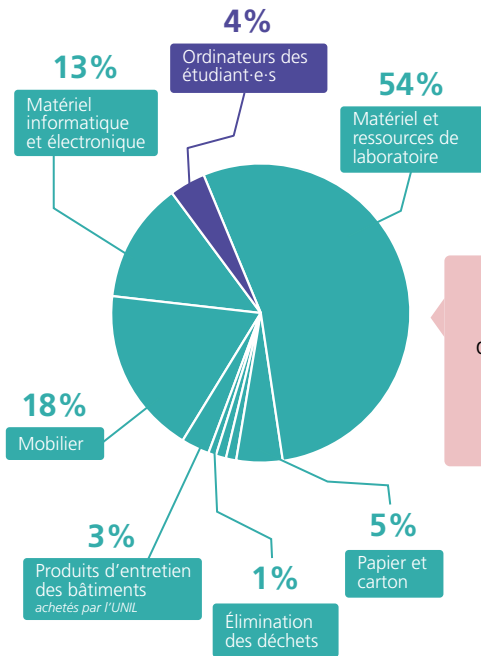
Donut
Échelle log+1

Limite dépassée
Données indisponibles

comment fonctionnent les achats de l'UNIL ?

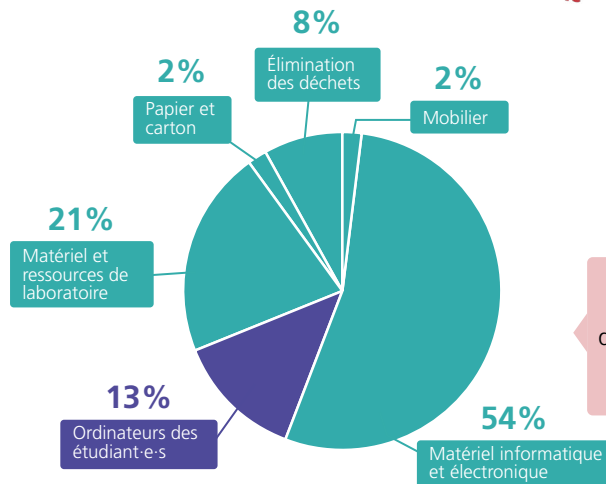
UNIL - Directives internes

- [2.2. Limites de compétences financières](#)
- [5.4. Acquisition et gestion des biens mobiliers](#)
- [6.6. Equipement informatique](#)

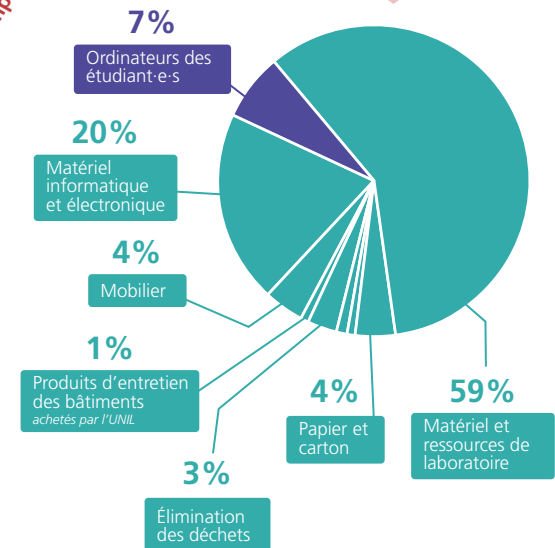


16%
du total de l'empreinte hydrique de l'UNIL est liée aux biens de consommation et déchets, dont...

- facteur d'influence présumé au regard de la littérature, non quantifié.
- Sphère d'influence n°1. L'UNIL a une influence directe sur l'impact.
- Sphère d'influence n°2. L'UNIL a une influence indirecte sur l'impact, elle peut inciter au changement.
- Sphère d'influence n°3. L'UNIL a très peu d'influence sur l'impact, elle peut sensibiliser pour stimuler les changements de comportement.



47%
du total de l'empreinte sur la biodiversité de l'UNIL est liée aux biens de consommation et déchets, dont...



24%
du total de l'empreinte carbone de l'UNIL est liée aux biens de consommation et déchets, dont...

