

Aventicum

Nouvelles de l'Association Pro Aventico

Sommaire

« Qu'est-ce qu'un fleuve sans sa source?
Qu'est-ce qu'un peuple sans son passé? »

Victor Hugo

Patrimoine 4-5

Au fil de l'eau

Les 12 et 13 septembre derniers, les Journées européennes du patrimoine ont eu pour thème l'eau. Elles ont fourni à l'équipe du Site et Musée romains d'Avenches l'occasion de proposer au public plusieurs visites thématiques, centrées sur cet élément vital dans la ville d'Aventicum.

Transports 6-9

Aventicum, les pieds dans l'eau

Le site d'implantation de la capitale des Helvètes, au voisinage immédiat du lac de Morat, ne doit rien au hasard: l'accès au réseau navigable était une condition sine qua non du développement et de la prospérité économique d'Aventicum.

Techniques 10-11

L'eau: une source d'énergie
au service de l'homme

Pour diverses raisons, on a longtemps considéré que les Romains, en dépit de leurs connaissances théoriques, n'avaient guère développé l'utilisation de l'énergie hydraulique. Pourquoi, en effet, mettre en place des installations techniques relativement complexes pour ménager la peine de l'homme, alors que des esclaves étaient disponibles en grand nombre ?

À l'étranger 12-13

Le projet Derecik

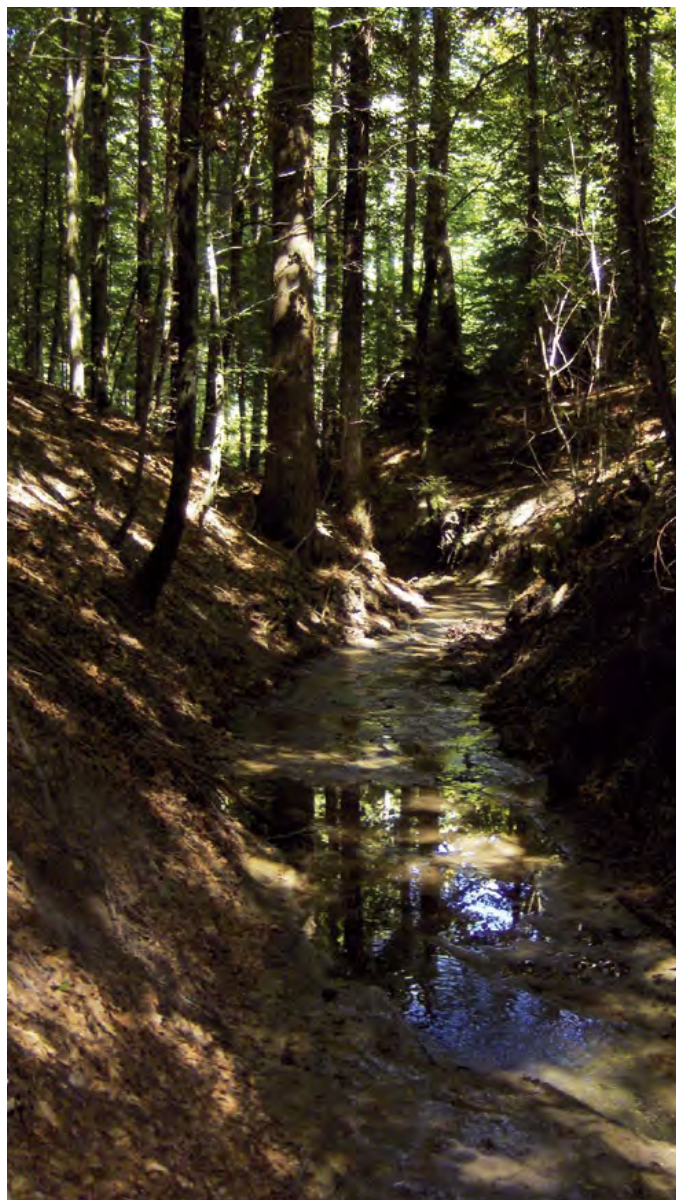
Pour la première fois, une équipe suisse s'est vu confier la responsabilité d'une fouille archéologique en Turquie. Plusieurs collaborateurs du Site et Musée romains d'Avenches y participent durant leur temps libre.

Exposition 14

Décus en bien.
Surprises archéologiques en terre vaudoise

Le sol vaudois est d'une richesse étonnante. Des vestiges de toute nature et de toute époque s'y trouvent enfouis. Et parfois apparaissent, au gré des terrassements et des fouilles, des trésors inattendus. Réunies pour la première fois, les plus belles découvertes archéologiques vaudoises de ces trente-six dernières années sont exposées au Musée romain de Lausanne-Vidy.

Agenda 15



Page 1 de couverture:
Détail d'une planche de barque gallo-romaine en chêne
découverte à Avenches

Photo Musée romain d'Avenches

Page 4 de couverture:
La rive du lac de Morat près de Faoug

Photo Hugo Amoroso

Le projet Derecik



■ Pour la première fois, une équipe suisse s'est vu confier la responsabilité d'une fouille archéologique en Turquie. Plusieurs collaborateurs du Site et Musée romains d'Avenches y participent durant leur temps libre.

Le village de Derecik (Büyükorhan), situé au nord-ouest de la Turquie, à 85 km de Bursa, a révélé en 2001 une basilique paléochrétienne dont l'ensemble des sols était décoré de mosaïques. Les hauts plateaux qui s'étendent au sud du Mont Uludağ, nommé Mont Olympe de Mysie dans l'Antiquité, n'avaient probablement jamais été l'objet de fouilles archéologiques auparavant. Trois villes romaines, fondées sous l'Empereur Hadrien, y sont pourtant attestées par des inscriptions. La région est aussi connue sous le nom de « *bin bir kilise* », les mille et une églises.

Faute de moyens, les archéologues turcs ont été contraints de laisser le site en l'état, protégeant les mosaïques avec du sable, mais laissant le reste des vestiges à l'air libre, exposé à la neige et au gel des hivers de montagne.

En 2006, lors d'un colloque sur les mosaïques organisé à Bursa, le site de Derecik fut présenté aux participants. Dès ce jour, une collaboration s'instaura entre le professeur d'archéologie de l'Université Uludağ de Bursa, Mustafa Şahin, le Musée archéologique de cette ville, la mairie de Büyükorhan, le village de Derecik et une équipe suisse, la première à travailler sur sol turc.

Trois campagnes de fouilles ont eu lieu entre 2007 et 2009, réunissant des étudiants des universités de Lausanne, Neuchâtel et Bursa. Les deux premières campagnes ont permis de comprendre les structures mises au jour par les archéologues turcs en 2001 et de fouiller l'ensemble des espaces où le revêtement en mosaïque avait disparu. Ces sondages, à l'intérieur des murs de l'église, mais sous le sol décoré, ont révélé l'existence d'au moins trois états antérieurs à



l'édifice chrétien. Il s'agit de bâtiments en terre et bois appartenant certainement à un sanctuaire romain, attesté par la découverte de quatre autels. Deux d'entre eux, dont l'inscription est encore lisible, mentionnent Zeus Anabaténos, épithète du dieu local. Les sondages et l'étude du pavement ont également permis d'étudier la construction de l'église et des structures associées. Une première basilique à nef unique, décorée d'une mosaïque géométrique noire, rouge et blanche, s'est installée à l'emplacement d'une fosse quadrangulaire (tombe ou reliquaire), visible dans l'angle nord-est de la nef. Une inscription en mosaïque, située devant l'abside, devait préciser le statut de l'église et le nom des donateurs. Cette première basilique possédait un *narthex* (vestibule) décoré de peintures murales. Moins de cinquante ans plus tard, intervient un agrandissement important de l'église, daté de la fin du 4^e ou du début du 5^e siècle ap. J.-C. La nef, divisée par deux rangées de piliers, s'étend notamment à l'ouest, au-dessus du premier *narthex*. Un nouveau décor en mosaïque, plus coloré et habité d'oiseaux, vient alors prolonger le premier.





Vue générale du chantier en été 2009

Les sondages effectués en 2009 au nord et au sud de l'église ont également mis au jour plusieurs pièces de dimensions modestes, contemporaines de la deuxième basilique. Ces espaces servaient vraisemblablement de cellules aux moines ou de logements pour les pèlerins.

Parallèlement à la fouille, les deux restaurateurs Verena Fischbacher et Alain Wagner, bénéficiant de l'expérience acquise à Avenches, ont commencé la restauration des mosaïques en vue de leur

Alain Wagner à l'œuvre sur une mosaïque



présentation au colloque de l'Association internationale pour l'étude de la mosaïque antique, qui vient de se dérouler à Bursa du 16 au 20 octobre 2009. De même, Olivier Feihl (Archéotech SA) est venu scanner par lasérométrie l'ensemble de l'église et faire une couverture photogrammétrique complète des pavements.

La campagne 2010 s'attachera à fouiller les abords directs des murs de la basilique, zone correspondant à l'emprise d'un futur musée de site. La construction de ce bâtiment permettra d'accueillir les touristes dans cette

région pauvre et reculée et de restaurer le pavement, tout en poursuivant les fouilles aux alentours de l'église.

Sophie Delbarre-Bärtschi

MAST
Mission archéologique suisse en Turquie
IASA, Université de Lausanne
Prof. Michel E. Fuchs
Dr. Sophie Delbarre-Bärtschi
<http://web.mac.com/derecik>

Partenaires suisses:

Association Suisse pour l'étude des revêtements antiques (ASERA)
Verena Fischbacher et Alain Wagner, restaurateurs
Olivier Feihl,
Archéotech SA, Épalinges

Soutiens financiers:

Confédération Suisse
Fondation Empiris
Société Académique Vaudoise
Association Suisse-Turquie
et particuliers

Pour en savoir plus :

M. E. Fuchs, S. Delbarre-Bärtschi,
Fouilles suisses à Derecik, Büyükorhan,
province de Bursa (Turquie).
Rapport préliminaire 2007-2008,
Antike Kunst 52, 2009, p. 164-179