



L'IRREGALIER

© AEGE

## MOT DE LA REDAC'

Hello hello, toi qui viens d'ouvrir ce journal édition de la rentrée !! Je dois te prévenir que tu risques de tomber nez à nez avec quelques moutons égarés des champs de l'UNIL qui voulaient commencer les cours de géosciences et environnement, afin de mieux comprendre leur environnement et les comportements durables des étudiants... Sans oublier de passer un petit coup à Zélig !

Mais nous avons besoin de savoir combien ils sont dans ce troupeau pour finaliser les inscriptions aux cours, avant le 28 octobre, 13 heures ! La première personne qui pourra nous rapporter par mail (irregul@unil.ch) le nombre exact de moutons présents dans cette édition sera chaleureusement récompensée par un magnifique patch de la fac de son choix !!

Dans cette édition, en plus de compter les moutons, tu pourras aussi trouver des témoignages qui t'aideront dans ton choix d'orientation de Bachelor si tu es en première année, mais aussi te divertir et t'instruire avec un article plus ou moins sérieux sur l'actualité. Bien sûr, la section jeu sera toujours là pour te soutenir dans ta vie facultaire. L'agenda des événements de l'AEGE te sera également indispensable pour ne rien louper !!

Sur ce, le comité de rédaction te souhaite une très belle lecture, des rires joyeux, et un bon courage pour retourner à ton travail !

Le comité de rédaction de l'Irrégulier.

(Couverture : Chris).

La Rédac. : Laure, Chris, Al, Lucie, Romain,



## Contenu :

- VIE FACULTAIRE.....p.2
- ACTUALITE.....p.6
- TRUCS ET ASTUCES.....p.8
- CULTURE.....p.10
- L'AEGE•NDA.....p.12
- JEUX.....p.14
- COURRIER DES LECTEURS-TRICES....p.16



## L'ANGOISSE DEVANT LE CHOIX

Hello, toi qui nous lis !! Si tu es en première année de bachelor, tu vas devoir choisir dans quelques mois l'une des trois branches principales vers laquelle te diriger, à savoir géographie, géologie ou sciences de l'environnement. Voici donc trois brèves présentations de ces orientations générales.

(NB: les crédits à choix libres que tu trouveras indiqués en lisant les différents plans d'études peuvent se faire dans d'autres UNI que celle de Lausanne. Ainsi, tu peux par exemple explorer des cours en bio-ethno à Neuchâtel, en géographie à Genève, etc. et même trouver des cours sympa chez nos voisins epfliens !!)

### GÉOGRAPHIE

Salut à toi, oui toi notre ami·e. Tu ne le sais peut-être pas encore, mais dans cette faculté, tout le monde est un peu ami·e. Entre les notes qui volent d'un·e élève à l'autre, les assistant·e·s ainsi que tes profs qui sont prêts à prendre du temps avec toi si tu es motivé·e et que tu en fais la demande et bien sûr les conseils que tu peux avoir auprès des autres étudiant·es.

Bref, on m'a mandé ici de t'expliquer pourquoi j'ai choisi la géographie. Alors je vais tenter de faire court en faisant long 😊

Depuis toujours, je suis touche à tout. C'est pour ça que j'ai fait géoscience : pas besoin de choisir, je peux tout faire. La géographie a toujours été pour moi la science du

généraliste. Pour moi, son travail et son but est d'être le médiateur dans un débat, une prise de décision ou une étude. Si tu choisis la géographie, tu as le choix entre 3 orientations qui te permettent d'être le·a meilleur·e des médiateur·ice.

L'orientation géographie humaine va t'emmener à la surface de la psychologie, de la nature suisse, de la gestion des ressources et surtout dans les lacs de la cartographie. Il y a aussi un brin d'histoire, de politique et d'économie. En bref, si tu veux faire de grands changements à l'échelle de la Suisse, on t'explique comment t'y prendre. Ton superpouvoir : mettre en lien des informations diverses sur la population

pour avoir un schéma global.

L'orientation géographie physique va te mener sur le terrain. Tu y apprendras à monter des projets, à comprendre la montagne dans tous ses états. Et tu auras aussi beaucoup de temps avec tes collègues en géo humaine. Vous allez partager des cours sur la nature humaine et sur la gestion du territoire suisse, la gestion de l'eau, la cartographie et autres choses. Ton superpouvoir : regarder un paysage pour comprendre et reconstituer son histoire.

Enfin, on l'oublie souvent, mais il existe l'orientation en Lettres. Tu peux faire le choix de rester géographe et d'élargir ton champ de compétences et de



connaissance. Cette orientation te permettra d'avoir des passerelles pour ensuite enseigner. Ça peut aussi être utile si tu as toujours été attiré·e par la littérature et son pouvoir

de nous plonger dans d'autres mondes. Tes super-pouvoirs : tu développes un don d'ubiquité. Il est désormais possible pour toi d'assister à plusieurs cours en même

temps, à l'aide des notes de tes camarades. Tu es aussi capable d'apprendre des trucs complètement nouveaux à tes ami·e·s.

## ENVIRONNEMENT

Hello hello, moi, je vais te présenter l'option sciences de l'environnement. Si tu t'intéresses au changement climatique, aux écosystèmes, ou encore aux différentes interactions société/environnement, cette option est faite pour toi !!

Les sciences humaines et sociales de l'environnement vont te passionner si tu te demandes particulièrement comment le changement climatique a pu apparaître, comment réagit notre société par rapport à ce problème de grande ampleur et quelles sont les marges de manœuvre pour le contrer. Si tu t'intéresses plutôt à comprendre, mesurer ces changements dans l'environnement ou les modéliser, alors les sciences naturelles de l'environnement te plairont beaucoup !

Cette option du bachelor est très interdisciplinaire, et comporte à la fois des cours de bio, d'écologie ou de climato, des cours de pédologie, d'écotoxicologie ou de modélisation, et des cours d'économie écologique, politiques environnementales ou de durabilité (environnement naturel et humain confondus). Et tu peux te faire plaisir avec 9-12 crédits à choix libres selon la sous orientation que tu as choisie (naturel ou humain).

En sciences de l'environnement, les quelques terrains présents dans le plan d'étude se font notamment à la fin de la première année, en mix sciences humaines et naturelles, et changent souvent d'une année à l'autre. Pour donner une idée, vous aurez peut-être l'occasion de visiter des

fermes pratiquant la permaculture, de visiter un glacier, mesurer le taux d'oxygène du lac Léman ou encore visiter les usines de traitement des eaux usées pour en comprendre le fonctionnement interne.

Durant la 3<sup>ème</sup>, en environnement humain, vous aurez l'occasion de pratiquer des entretiens ou des questionnaires au travers du cours de méthodes qualitatives, qui sont très formateurs. Vous aurez aussi probablement l'occasion de visiter le fonctionnement de certaines entreprises comme le CHUV, Alstom bombardier ou des boulangeries pour comprendre les stratégies de durabilité appliquées dans des conditions pratiques.

En sciences naturelles, en plus des excursions de fin de première année, vous





aurez de nombreux terrains dans la région, notamment dans la forêt de Dorigny, pour en analyser les sols, ou vers des cours d'eau dans le cadre du cours d'écotoxicologie.

Bref, quand tu sortiras d'environnement humain, tu seras calé en durabilité et en intégration des problèmes environnementaux dans nos sociétés, et en prenant

environnement naturel, tu seras au top sur les fonctionnements de nos écosystèmes, processus et risques naturels.

## GEOLOGIE

**Aimes-tu casser des cailloux ? **

Ton réveil sonne. Ton regard se pose sur ton marteau de géologue, ta bouteille d'acide et ta loupe dont la petite lampe ne marche plus depuis bien longtemps. Tu enfiles tes chaussures de marche, saisis ton carnet de terrain, tes plus belles affaires de randonnée et c'est parti ! Direction les montagnes pour découvrir un monde passionnant où tu essayeras de décrypter les secrets de l'histoire de la Terre (et bien d'autres choses !) à l'aide des roches.

La géologie permet de remonter à travers les âges grâce à la sédimentologie. Cette science se base d'une part sur les fossiles pour comprendre l'évolution des espèces au fil du temps, reconstituer les paléoclimats et étudier les

extinctions de masses. D'autre part, des analyses plus ou moins complexes permettent par exemple de dire quelle était la composition chimique des océans en des temps reculés. Une autre branche importante de la géologie est la pétrologie. Celle-ci étudie en partie comment fonctionnent les systèmes magmatiques. Cette discipline permet de trouver des ressources nécessaires à notre société comme le lithium, le cuivre, etc. et aussi comprendre comment fonctionnent les volcans et rides médio-océaniques et j'en passe (beaucoup). Finalement, la troisième grande branche de la géologie est la structurale qui observe comment réagissent les roches à différents types de déformation. Cette discipline peut expliquer notamment pourquoi les Alpes et le Jura ont leur apparence actuelle et

comment le terrain où ils se trouvent était autrefois (plusieurs millions d'années plus tôt).

Et voilà maintenant que tu montes dans un des bus de l'ISTE pour ton camp de terrain de structurale dans les Alpes où tu seras capable d'émettre des hypothèses sur l'organisation des sous-sols à l'aide d'une coupe géologique.

Puis aujourd'hui tu enfiles tes chaussures d'aventurier pour explorer le nord de l'Italie et te retrouver dans une ancienne caldeira en imaginant que là exactement où tu te trouves existait un immense volcan.

Enfin, demain, tu te retrouveras au Maroc, émerveillé·e par le sable du Sahara et par des structures sédimentaires à couper le souffle dans ce pays où tu peux quasiment



parcourir tous les âges de la Terre.

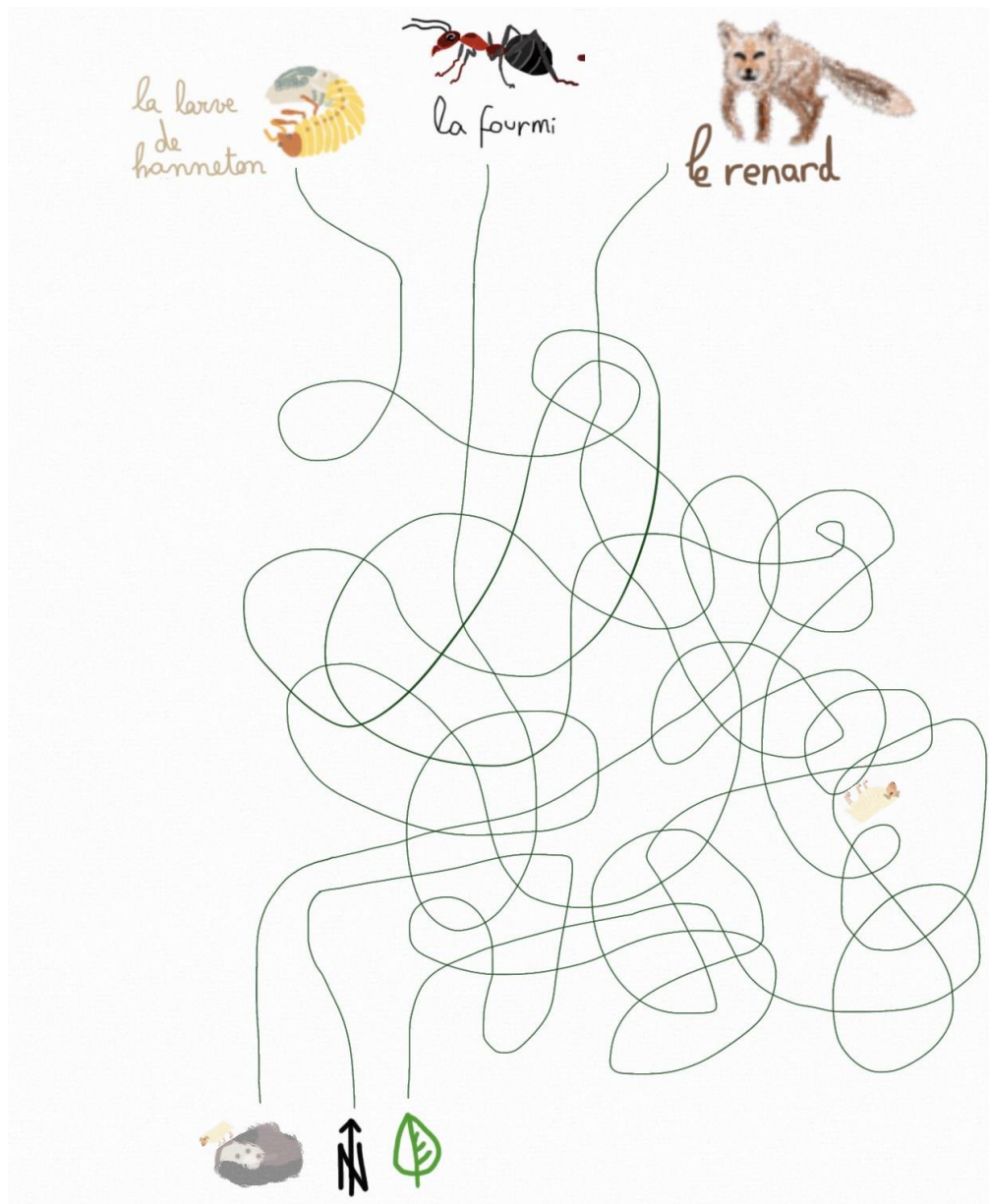
Une fois ton titre de géologue en poche. Tu retournes dormir en rêvant

de tous les cailloux que tu as cassés jusque-là pour comprendre comment fonctionne le cœur de ta planète et tu penses :

« C'était assez dur, mais qu'est-ce que ça en valait la peine ! »

On espère, évidemment, que nous t'avons aidé dans ton choix infernal. Si jamais, on est toujours à ta dispo pour des questions 😊 Et bien sûr, ne rate pas l'apéro orientation organisé par l'AEGE cet hiver !! Et si vraiment, tu es perdu·e... Nous t'avons préparé un labyrinthe qui choisira pour toi !!!!

Al', Laure, Lucie et Chris, touxtes en master à l'UNIL



## CAP SU'LA BONNE IDÉE ?

Cet été, la canicule et la sécheresse ont mis en avant le problème du changement climatique et de ses impacts. Ce que nous avons vécu n'est que les prémices d'une situation bien plus chaotique. Cette épée de Damoclès au-dessus de nos têtes devrait nous faire réagir !!! Heureusement, les héroïnes existent encore de nos jours. En effet, il y a peu, la Migros n'a pas hésité à contrer Damoclès avec... une nouvelle capsule à café...

Vous l'aurez compris, cette introduction n'est rien d'autre qu'une vulgaire parabole à l'égard du géant orange et de sa nouvelle création. Je ne vais tout de même pas totalement démonter leur nouveau joujou. Commençons par avouer que c'est une idée qui va dans le bon sens. Avec leur système, fini les capsules en aluminium soit-disant recyclable, mais en fait pas vraiment. Cette capsule est composée d'algues et de café compressé et donc, 100% compostable selon le vendeur. Avec cette nouvelle arrivée, il est bien possible de voir l'émergence à large échelle d'une nouvelle manière de consommer le café à la dosette. Et c'est un geste qu'il faut relever. À présent que les bonnes manières ont été de sortie, il est temps de rentrer dans le tas...



<https://www.migros.ch/fr/product/718032400000>

*« La nouvelle technologie de la Migros propose simplement de ne plus produire d'aluminium et de plastique, mais elle ne propose pas non plus une consommation très différente de ce qui se faisait avant. »*

Commençons tout d'abord par parler de l'utilité d'une telle invention. La nouvelle technologie de la Migros propose simplement de ne plus produire d'aluminium et de plastique, mais elle ne

propose pas non plus une consommation très différente de ce qui se faisait avant. C'est avant tout du greenwashing. Certes avec des points positifs, mais du greenwashing tout de même qui fait de l'ombre à des vraies solutions. Celle de faire l'acquisition d'une machine qui moult elle-même le grain avant de faire le café droit derrière. Et si ces machines coûtent un certain prix pour l'avis



du plus grand nombre, elles restent fiables dans le temps et parfois même moins chères qu'une machine à capsule. En d'autres termes, au lieu d'offrir une meilleure perspective, elle freine ce qui serait une solution meilleure : celle de ne pas utiliser d'emballage tout court (sans parler du carton pour les capsules...).

*« Aussi, la meilleure protection contre la dégradation, ne serait-elle pas celle qui est naturelle : le grain lui-même ? »*



Bien sûr, j'entends déjà dire, venant des plus puristes, que la capsule protège le grain de la dégradation et offre alors un meilleur café. À cela, je voudrais répondre qu'à moins d'être Miss ou Mister barista 2022, il y a très peu de chance que madame/monsieur « tout le monde » fasse la différence entre un café fait avec des vieux grains de 6 mois maintenus à l'air libre et un café fait avec des grains tout frais. Aussi, la meilleure protection contre la dégradation, ne serait-elle pas celle qui est naturelle : le grain lui-même ?

Un second point qui me fait sortir de mes gonds, c'est que cette nouvelle

technologie est avant tout une démarche marketing qui n'a que pour but de vendre de nouvelles machines.



<https://www.tagesanzeiger.ch/die-crema-ist-ein-bisschen-enttaeuschend-244494934478>

Bien évidemment, adopter la nouvelle capsule Migros, c'est aussi adopter une nouvelle machine à café. Donc, à la production inutile de ces capsules (moudre le grain, la conditionner et l'emballer), il faut aussi rajouter un nouvel appareil comme si la gamme de machines à café n'était pas déjà assez touffue. Mais c'est tout de même un beau tour de bras qui va sûrement ramener pas mal d'argent à l'enseigne. Chapeau le responsable marketing.

*« C'est un coup de gueule contre la technologie qui est une fois de plus mise en avant comme étant la solution à tous nos problèmes. »*

Vous l'aurez compris, cet article est avant tout un petit coup de gueule. Mais ce n'est pas à l'encontre d'une nouvelle création et encore moins contre une

enseigne. C'est un coup de gueule contre la technologie qui est une fois de plus mise en avant comme étant la solution à tous nos problèmes. Que c'est en innovant qu'on va réussir à surmonter la montagne, que dis-je, les montagnes qui nous attendent. Alors que la vraie solution serait peut-être, pour une fois, de se retourner et de regarder en arrière. Pour peut-être se dire que les techniques les plus simples sont peut-être les meilleures. Par exemple que le café tout grain serait plus écologique que le café en dose.

Chris





## COMMENT AVOIR MOINS CHAUD CHEZ TOI

8 astuces pour bien dormir en temps de canicule

Toi aussi, les nuits de canicule l'été t'on fait transpirer et nager dans tes draps, et tu as l'impression de ressembler à une grosse crevette molle qui ne parvient pas à dormir ? Si tel est ton cas, voici quelques solutions irrégulières qui t'aideront à retrouver de la fraîcheur pour ton sommeil.



### 1 – Ouvrir la fenêtre quand tu dors...

*Même si je suis sûre que tu le faisais déjà, ça reste souvent efficace et écologique.*



### 2 – La bouillotte d'eau froide

*Disponible en version eau chaude pour l'hiver...*



### 3 – Fermer les stores et la fenêtre toute la journée

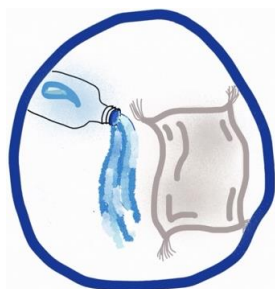
*Permet de garder la fraîcheur à l'intérieur, avec plusieurs degrés de différence. Bonus : valable pour l'hiver aussi !*



### 4 – La classique : ne pas regarder les écrans le soir...

*Astuce valable en toute saison, nous vous conseillons d'observer une distance de sécurité temporelle de 30 minutes entre votre écran et votre sommeil.*





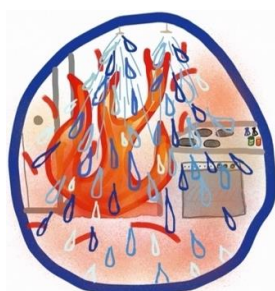
## 5 – Ta meilleure amie la bouteille d'eau froide, toujours à ton chevet

*Le principe, c'est la boire à petites gorgées, mais tu peux aussi te la renverser intégralement dessus... Tu auras ainsi des draps froids et mouillés ! Astuce déconseillée en hiver.*



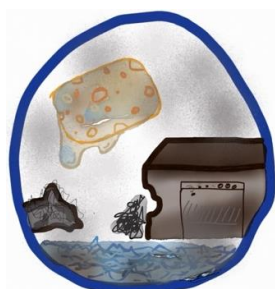
## 6 – La douche froide pré-endormissement

*Même principe que l'astuce n°5, mais en plus efficace et surtout en préservant tes draps.*



## 7 – Allumeeeeeer le feuuuuu à ta maison pour que se déclenchent tous les robinets anti-incendie au plafond et qu'une douche géante soit créée dans ton appart' !!!!!!!!!

*Peu écologique et peu économique. Si vous souhaitez vraiment transformer votre appartement en piscine géante, nous recommandons plutôt une bataille d'eau dans la cuisine, après avoir écarté tous les objets fragiles bien entendu. Nous ne sommes plus garant·e·s de votre sommeil après ça par contre... Ni des fuites d'eau chez vos voisin·e·s d'ailleurs...*



## 8 – Éponger pendant toute la nuit toute l'eau que tu viens de mettre dans ta cuisine...

*Comme ça, la fatigue sera présente, peu importe la température.*

Prochain épisode tant attendu : « Comment avoir moins froid chez toi ? »





Avec cette rentrée universitaire, l'Irrégulier te propose quelques spectacles ou expositions qui ont l'air chouettes (liste non-exhaustive). C'est toujours sympa d'aller voir un spectacle ou une expo avec des copain·e·x·s ou tous·te seul·e·x, ça permet de se changer les idées ou de découvrir certains sujets.

Tout d'abord, 3 spectacles/performances à la Grange (et oui, directement sur le campus... l'art vient à toi !). Le tarif des billets pour les étudiant·e·x·s est de 10.- (et certains spectacles sont même gratuits) et si tu es vraiment motivé·e·x, l'abonnement pour la saison est à 30.-

- « *Les océanographes* » du mercredi 2 novembre au samedi 5 novembre
  - *Un spectacle qui s'empare des archives d'Anita Conti, première femme océanographe française, pionnière de l'écologie et première scientifique à témoigner du monde fermé des marins. Dans un dispositif théâtral composé d'images filmées, d'extraits de journaux de bord et d'interviews, Émilie Rousset et Louise Hémon mettent en regard les documents passés et les recherches actuelles. En écho à la trajectoire de cette militante d'avant-garde qui avait pressenti la nécessité de la protection des océans, elles ont été à la rencontre d'océanographes contemporain·e·x·s.*
  - Plus d'infos : <https://www.grange-unil.ch/evenement/les-oceanographes/>
  
- « *Dear Human Animals* » le samedi 12 novembre à 20h
  - *Droits des animaux, activisme climatique, musique et féminisme, le tout agrémenté d'une bonne dose de drag queen : voilà Soya the Cow ! L'alter ego de l'artiste et musicien Daniel Hellmann brouille les frontières entre masculin et féminin, humain et vache. Elle danse, chante et parle, entre désir sérieux de changer le monde et sens de l'humour et de la légèreté. Une performance qui remet en question de manière ludique la relation entre humains et non-humains, en se demandant à quoi ressemblerait notre vie si nous arrêtons de découper les autres en morceaux.*
  - *Entrée libre !*
  - <https://www.grange-unil.ch/evenement/dear-human-animals/>



- « *La montagne parle* » le mardi 29 novembre de 18h30 à 22h (avec pause repas)
  - *Comment le changement climatique impacte-t-il la vie en montagne ? Dans le cadre de Val d'Hérens 1950/2050, projet alliant recherche participative, médiation scientifique et démarche artistique, des chercheur·e·x·s et des artistes se sont associé·e·x·s avec des habitant·e·x·s de la vallée pour mesurer et rendre sensibles ces transformations. Iels viendront partager résultats, récits et performances sur la scène de La Grange.*
  - Plus d'infos : <https://www.grange-unil.ch/evenement/la-montagne-parle/>

Et aussi deux expositions qui ont l'air sympatoches :

- *Intelligence artificielle. Nos reflets dans la machine*
  - *Musée de la Main Unil-CHUV*
  - *Du mardi au dimanche de 12h à 18h*
  - *L'intelligence artificielle (IA) fait partie de nos vies et influence nos choix. Pourtant, ses capacités et ses limites restent difficiles à cerner. L'exposition invite à une découverte interactive de son fonctionnement et de ses domaines d'application. Entre recherches scientifiques et installations artistiques, elle questionne notre rapport à l'IA.*
  - Plus d'infos : <https://www.museedelamain.ch/fr/101/A-voir>
- *Exposition QUANGA*
  - *Palais de Rumine*
  - *QUANGA raconte l'histoire du Groenland, de ses premiers habitants aux enjeux du 21<sup>e</sup> siècle. Elle se fonde sur quatre bandes dessinées réalisées par le dessinateur et artiste groenlandais Konrad Nuka Godtfredsen et présentera plus de 300 objets issus des collections suisses et danoises.*
  - *Du mardi au dimanche de 10h à 17h jusqu'au 23 janvier 2023*
  - Plus d'infos : <http://www.palaisderumine.ch/expositions/qanga/>





**Hello à toi, membre ou futur membre assidu·e de toutes les activités de l'AEGE !! Voici les événements à ne SURTOUT PAS manquer durant cette année !!! On se réjouit déjà de t'y voir avec impatience. Et si tu veux rejoindre le comité de l'AEGE, ou pour toute autre demande, tu peux nous écrire sur [aege@unil.ch](mailto:aege@unil.ch)!**

**À bientôt.**

### Septembre

#### **Souper de la rentrée (déjà eu lieu) :**

Comme chaque année, l'AEGE organise le souper de la rentrée. C'est l'occasion de prendre ses marques pour les nouveaux·lles ou de faire les dinosaures pour les plus anciens·ennes. Le principe : grillade au feu de bois (la viande ou la courgette est à ta charge selon tes préférences) avec salades et boissons offertes par l'association. Nouveau depuis l'année passée, on te propose un concert en extérieur avec un groupe d'étudiant·e·s de la faculté. Un événement à ne pas manquer !

### Octobre-novembre

#### **La journée des métiers :**

Lors de cette journée qui a lieu durant la semaine intercalaire (à vérifier), nous invitons des intervenant·e·s pour venir partager de leur expérience professionnelle. Ce sont si possible des ancien-ne-s étudiant·e·s en GSE. Ces interventions nous

permettent, à nous étudiant·e·s de nous rendre compte des possibles débouchés après nos études. Après une série de présentations sur leur activité respective, un apéro t'est offert afin de discuter avec les intervenant·e·s.

### Décembre-Janvier



#### **Souper de Noël :**

C'est l'occasion de faire péter la demi-meule sans limite !!! Bien sûr, nous proposons également une option végane ! En fait, c'est un peu comme le souper de la rentrée, sauf que c'est plus difficile de chiller dehors !

#### **La récolte d'habits :**

À cette occasion, l'AEGE propose à toute la faculté de

donner des habits chauds. Ceci afin de les redistribuer à des personnes dans le besoin à travers d'autres associations spécialisées dans l'œuvre de charité.



#### **L'apéro-orientation :**

C'est un peu le GPS (ou la boussole si tu es vintage) du parfait·e géoscience en première année. Tu pourras rencontrer des étudiants·tes plus avancés·es dans le cursus et de toutes les orientations. Ils·elles répondront à toutes tes questions afin que tu puisses choisir ta voie en toute connaissance de cause, que ce soit pour faire ton choix pour le Bachelor comme pour choisir ton Master.

### Février-Mars

#### **Camp de ski :**

Après plusieurs d'années d'absence, on espère le voir



de retour, nous avons nommé : le « camp de ski des GSE ». Ce périple de 3 jours (et 2 nuits) risque bien de te laisser de très beaux souvenirs pour le restant de ta vie. Un conseil, court aussi vite que tu descends la piste « tout schuss » jusqu'en bas, car les places partent à tout berzingue !!!

### Avril - mai

#### Unilive :

C'est un festival gratuit qui anime l'esplanade de l'Internef et les alentours le temps d'une soirée. À cette occasion, l'AEGE tient un petit bar bien sympa avec de bonnes bières et soft ! N'hésite pas à venir y jeter un coup d'œil.

#### Tournois de Jass :

Le temps d'une soirée, l'AEGE te propose une compétition acharnée autour d'un des jeux de cartes les plus populaire en géosciences : le Jass. Trouve ton binôme avec qui tu es imbattable et rentre dans le jeu. Qui sait, tu seras peut-être le-la prochain-e champion-ne !

#### Les joutes sportives :

C'est une bonne occasion de fêter la fin d'année et le début de l'été. Quoi de mieux qu'un peu de sport et

de boissons pour terminer une année bien chargée ?

### Évènements intemporels

#### Le Workchope :

C'est l'événement incontournable ! Le principe est simple : de la bière, de la bière et encore de la bière. Tout ce qu'il faut pour finir une journée en beauté avec ses camarades de classe. Note bien les dates de nos WC. Cependant, n'hésite pas à participer aux WorkChope des autres facultés en attendant. Ils sont sympas aussi.

#### La Géo's night:

C'est la soirée annuelle des géosciences. Généralement, à thème, cet événement propose toujours une bonne nuit remplie de souvenirs. Si cet événement n'a pas eu lieu depuis un moment, on espère voir son retour cette année !



#### La vente de pull :

Le fameux pull des géosciences revient comme chaque année ! Une vente

sera organisée aussitôt que possible.

#### Les géobalades :

Ce sont un peu les courses d'écoles des géosciences. Culture, sport, musique ou balade, l'AEGE essaie de proposer des activités variées à chaque Géobalade. Il y en a déjà une de prévue le vendredi 21 octobre !

#### Les géobaignades :

Ce sont les sorties hebdomadaires pour se réveiller un peu, après toutes ces heures assis-s à notre table. On se donne rendez-vous tous les mercredis à 12h30, au centre sportif de Dornigny pour un petit plouf dans le lac. Viens équiper !

**On est d'accord, ça fait pas mal d'informations d'un coup. Mais pas de panique, l'AEGE te tient au courant de tout le moment venu. Reste attentif-ve aux mails et aux annonces sur les réseaux sociaux pour ne pas manquer une seule miette de ce que nous te proposons. Bon semestre à tous-tes.**

**Aussi, si ce n'est pas déjà fait et que tu as instagram, n'hésite pas à nous suivre : aegunil**



Que serait un journal sans jeux ? Afin de vous soutenir dans la vie facultaire, l'irrégulier vous a préparé un mot croisé qui permettra à trois d'entre vous de recevoir une binch au prochain workchope.

N'oubliez pas non plus de vous essayer au sudoku, qui permettra à deux d'entre vous de recevoir de notre part deux parties de babyfoot à Zélig !

Pour participer aux concours, envoyez-nous le mot secret issu du Sudoku et/ou la grille finie du mots croisés par mail ([irregul@unil.ch](mailto:irregul@unil.ch)) avant le 31 octobre !

Bons divertissements !

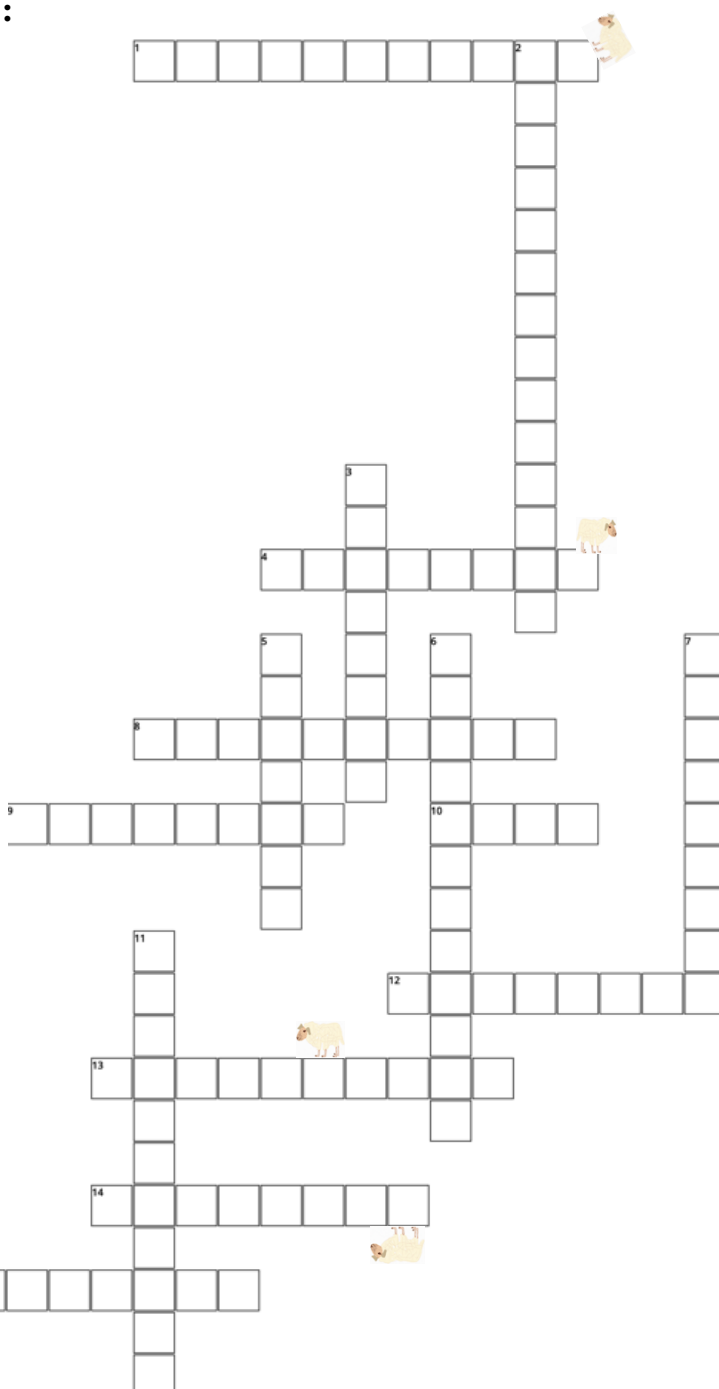
## Les Mots croisés de vos cours :

### Horizontal

1. Etude des sciences ayant trait à la Terre ou au territoire.
4. Science dont le QG se trouve à l'Internef.
8. Nos sociétés en auraient bien besoin, et notre fac est là pour ça!
9. Les étudiants y cassent des cailloux et découvrent les trésors des entrailles de la Terre.
10. Association des étudiants en géosciences et environnement.
12. Cours interdisciplinaire sur les pratiques des loisirs impliquant un déplacement.
13. C'est la sociologie.
14. Discipline addictive se jouant par de nombreux étudiants, notamment à ZELIG.
15. Science dont l'application est très appréciée des randonneurs notamment.

### Vertical

2. Discipline de Nathalie Chèvre. Vous pourrez visiter la Chambronne.
3. Antoine Guisan et Pascal Vittoz en sont spécialistes.
5. Permet de communiquer avec les habitants du canton situé au sud des Alpes.
6. Etude du climat.
7. Ce n'est pas l'étude des pieds ni des enfants.
11. Cours dispensé par Mr. Mager au printemps aux propédeutiques d'environnement et de géographie.



**Sudoku :**

À l'inverse de ce que nous avons fait jusqu'à présent, nous vous proposons un sudoku facile à résoudre. Mais détrompez-vous ! Le patch de GSE ne sera pas aussi simple à gagner. En effet, un second défi vous attend. Résolvez déjà le Sudoku et passez ensuite au défi suivant !

Transformer les nombres en lettres (aide : celui en vertical se lit de haut en bas). Trouve le mot de 8 lettres qui correspond à la charade (sans forcément jouer sur la sonorité) suivante :

- Mon premier peut aider une personne âgée à marcher.
- Mon second défini un point délicat, un problème à résoudre.
- Mon troisième est le symbole du cuivre.
- Mon dernier est un déterminant !
- Mon tout s'est fait ressentir tout l'été.

4		5		9	2		
8		2	4	3		1	
	7		5	2			4
5	4			2			
			1	8			
			5			6	1
9			2	6		4	
	8		9	4	6		7
		4		7	3		9

--	--	--	--	--	--	--	--

Bonne chance !

**Nombre de moutons (délai 28 octobre, 13 heures) :**





Toi aussi tu as envie de participer au prochain numéro de l'Irrégulier ? C'est facile, il suffit simplement de lire le petit mémo qui suit. N'oublie pas, que l'Irrégulier et sa pérennité dépendent de la participation volontaire de vous tous•tes ! Ce serait dommage de revoir disparaître cette plateforme d'échange !!! Alors à toi de jouer !!!

### ***L'Irrégulier a besoin de toi !***

*L'Irrégulier est le journal des étudiant-e-s de la Faculté de Géosciences et de l'Environnement. Paraissant irrégulièrement, il encourage tous les membres de la Faculté, étudiant-e-s comme professeur-e-s, à s'exprimer sur un sujet proche de leur domaine d'étude, sur la vie festive de la faculté, sur les échanges universitaires, les camps, diverses découvertes, idées ou recettes, à partager un talent tels que le dessin, la photo ou l'humour. Le principe de fonctionnement ne se base pas sur une deadline pour chaque édition mais plutôt une participation continue. Ainsi, dès qu'un contenu suffisant est disponible, une publication est organisée. Il ne faut donc pas hésiter à s'engager ! Tu veux participer au retour de L'Irrégulier ? Voici quelques conseils par rubrique :*

#### **Articles & Dossiers divers**

*Que ce soit un article sur le climat, la place de l'écologie dans la politique ou encore quel type de roche peut être trouvé à un endroit, tout sujet qui a un rapport avec les géosciences et l'environnement sont les bienvenus. Voici quelques conseils pour la rédaction de ton article :*

- *Compte environ 4000\* caractères pour une page et 9000\* pour deux pages (MAX).*
- *Si tu as des illustrations pour ton article, ne les mets pas dans le fichier Word mais en **pièce jointe**. N'oublie pas de mentionner les auteurs.*
- *Pense à mettre un titre et un sous-titre à ton article.*
- *N'oublie pas de citer tes sources et références à la fin de ton texte si tu en as.*
- *Préviens-nous dès à présent si tu comptes nous envoyer un article en mentionnant le sujet.*

#### **Dessins & BD**

*Tu adores dessiner et ton esprit plein d'imagination ne demande qu'à s'exprimer ? Alors L'Irrégulier veut ton coup de crayon sur ses pages ! Tout comme les articles, le thème est assez libre, il faut surtout que :*

- *Le dessin / La BD soit contenu(e) sur une – voire 2 pages – A4 (format max).*
- *Tu nous donnes le dessin directement sur papier ou en format jpeg, Vectoriel ou png.*
- *Préviens-nous dès à présent si tu comptes nous envoyer un dessin ou une BD.*

#### **Association**

*Tu fais partie d'une association et tu as envie d'en parler (information générale sur l'association, les dernières activités menées, un projet en cours, etc.) ? Alors on a une place libre dans le prochain numéro ! Contacte-nous par mail et on organisera une rubrique !*

#### **Etudiant-e en échange ou en camp**

*Tu reviens d'un échange dans un autre pays ou d'un camp ? Ou tu es actuellement en échange dans une autre uni ? Tu as vécu des expériences inoubliables ou appris beaucoup de choses et tu as surtout envie de les partager ? Alors n'hésite pas à nous envoyer un mail. On se fera un plaisir de venir discuter avec toi ! Cela donnera peut-être envie à d'autres personnes de tenter l'aventure !*

#### **Thèse, travail de master ou travail de bachelor**

*Tu es en plein travail et tu veux volontiers en parler à toute la faculté ? Alors n'hésite pas à nous contacter. Le savoir est fait pour être partagé !*

#### **Photos**

*Tu adores faire des photos de ce qui passe devant ton objectif ? Alors envoie nous tes plus beaux clichés. On se fera un plaisir de les publier.*

***Des questions ? Remarques ? Propositions de publication ? N'hésite pas à nous contacter à [irregulier@unil.ch](mailto:irregulier@unil.ch) !***

*NB : L'Irrégulier accepte tout type d'article pour autant qu'il soit fait dans le respect des personnes et des institutions. Le comité de rédaction se réserve le droit de refuser des articles ou de demander des modifications à l'auteur-e.*

Le comité de L'Irrégulier

