



l'Université des seniors

2010-2011

Rapport annuel

# 2010-2011 EN QUELQUES CHIFFRES

---

- 2'680 participant-e-s et 14'195 entrées à nos activités
- 113 conférences dans 11 régions du canton
- 16 visites culturelles et 1 voyage
- 30 cours ou séminaires
- 1 séminaire à l'EFPL
- 1'300 visiteurs par mois sur le site Internet
- 553'785 francs de recettes et 552'900 francs de dépenses en 2010-2011
- 97 bénévoles et l'équivalent d'1.7 salariés pour organiser et animer l'ensemble des activités

## SOMMAIRE

---

|  |                |
|--|----------------|
| <b>Points forts en 2010-2011</b>                       | <b>p. 3</b>    |
| 1. Projet spéciaux                                     |                |
| a. Les Années Schwarzenbach                            | p. 3           |
| b. Les podcasts  | p. 4           |
| 2. Activités   |                |
| a. Augmentation de l'offre de cours                    | p. 5           |
| b. Autres activités                                    | p. 6           |
| 3. Évaluations   | p. 7           |
| 4. Remerciements                                       | p. 8           |
| <br>   |                |
| <b>Comptes et bilan 2010-2011, budget 2011-2012</b>    | <b>p. 9-10</b> |
| <br>   |                |
| <b>Conseil de fondation, Raison d'être et missions</b> | <b>p. 11</b>   |

# POINTS FORTS DE L'ANNÉE 2010-2011

---

## I. Projets spéciaux

L'année 2010-2011 a été marquée par la réalisation de deux projets spéciaux: le film sur les Années Schwarzenbach et la diffusion de conférences filmées en podcast.

### I.a Les années Schwarzenbach

La première de ce film à Renens le 30 septembre 2010 a réuni quelque 600 invitées et invités enthousiastes.

La couverture médiatique a été exceptionnelle, puisque nous avons recensé 20 articles ou émissions de radio de septembre à décembre 2010.



Le film a été sélectionné aux 46<sup>e</sup> Journées de Soleure en janvier et acheté par la TSR en juillet 2011.

*Les Années Schwarzenbach* ont connu un succès impressionnant et en bonne partie imprévu. Originellement ce documentaire, accompagné d'un dossier pédagogique, était surtout destiné aux écoliers et étudiants vaudois. Tous les établissements secondaires, gymnases et écoles professionnelles l'ont reçu, et il a été visionné par plusieurs centaines d'écoliers ou étudiants. Un grand nombre d'établissements l'ont commandé pour leur médiathèque, ce qui laisse espérer que les diffusions continueront ces prochaines années. Par ailleurs, les demandes de projections publiques, par le biais d'associations, de commissions d'intégration ou de cinémas, ont permis de mettre sur pied une quin-

zaine de projections publiques, qui ont réuni chaque fois entre 50 et 300 personnes, soit une estimation de 2'500 personnes au total. Des projections ont également été organisées à 8 reprises pour le public de *Connaissance 3*; elles ont toutes été accompagnées par l'un des réalisateurs et aussi l'un des témoins du film. Un public souvent passionné a pu ainsi débattre de ce film et de ses enjeux.

La première édition de 2'000 DVD a été épuisée en trois mois. Grâce à un partenariat avec la maison de production, nous avons décidé de le rééditer, cette fois en version bilingue (français sous-titré allemand); cette réédition est disponible depuis février 2011 et se vend depuis lors dans toute la Suisse. Enfin, le film a été acheté par la TSR, qui le diffusera vraisemblablement à l'automne 2011.

## 1.b Les podcasts

Grâce à un partenariat avec l'UNIL, *Connaissance 3* offre ses conférences lausannoises en podcast sur son site internet et sur celui de l-Tunes UNIL depuis octobre 2009.

Dans le cadre de ce projet soutenu par la Fondation Leenaards, 20 conférences sont proposées en podcast vidéo: les autres conférences du programme 2010-2011 sont disponibles en version audio uniquement.



[www.connaissance3.ch](http://www.connaissance3.ch): rubrique téléchargements

Le montage des conférences a été harmonisé de façon à avoir une unité tant graphique que temporelle. Nous avons également tenté de rendre ces films plus dynamiques, par une meilleure intégration des PowerPoints. Enfin, avec l'aide du service informatique de l'UNIL, nous avons simplifié l'accès à ces conférences, afin de permettre au public de voir ces vidéos en «streaming» (flux continu) et pas seulement par le biais de téléchargements qui sont des opérations lourdes et lentes.

### Diffusion

Nous entreprendrons une campagne générale de promotion dans nos supports de communication et par le biais de flyers, une fois que le stock de vidéos sera suffisamment important et que les conditions d'accès seront simplifiées.

En outre, nous lancerons une campagne d'information auprès de tous les lieux de vie des seniors du canton, en particulier dans les structures d'accueil pour personnes âgées et/ou handicapées, pour y proposer des animations. Des contacts ont d'ores et déjà été pris avec Pro Senectute et NetAge, qui se sont déclarés intéressés par le projet.

## 2. Activités

### 2.a Augmentation de l'offre de cours

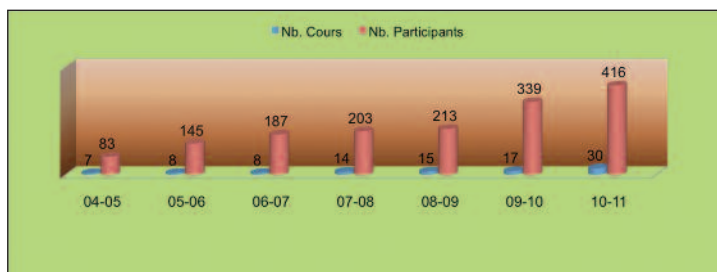
Depuis quelques années, *Connaissance 3* diversifie ses activités; l'apprentissage, la volonté de se cultiver, la curiosité passent par des chemins divers et les conférences, qui demeurent l'activité-phare, ne suffisent pas à combler les vœux de l'entier de notre public. Après le développement de visites culturelles, qui permettent d'illustrer une conférence, une nouvelle technologie ou un événement particulier, nous avons résolument étoffé notre offre de cours.

Ce développement répond à des attentes exprimées dans les diverses enquêtes et évaluations effectuées ces dernières années, à savoir une offre plus pointue de vulgarisation scientifique. Nos cours visent à donner accès à des recherches récentes dans divers domaines, en particulier dans des disciplines scientifiques qui ont profondément changé depuis quelques dizaines d'années, par exemple la physique quantique ou les neurosciences. Destinés à un public non scientifique, ils ont rencontré un vif succès puisque la plupart d'entre eux ont dû être dédoublés.

L'accueil et la convivialité font partie intégrante de l'intérêt porté aux cours. Nous veillons donc tout particulièrement à disposer de locaux adaptés et de matériel audiovisuel adéquat et à offrir aux participant-e-s un enseignement de qualité ainsi qu'un accueil personnalisé.

Jusqu'à présent, les cours ont été exclusivement donnés à Lausanne. Or nous constatons qu'une partie croissante des étudiant-e-s (40 % en 2010-2011) vient de régions périphériques. Nous allons donc tenter une expérience de décentralisation; nous sommes actuellement en pourparlers avec la Ville d'Yverdon et le Centre des Alizés pour mettre sur pied une offre dans le Nord Vaudois dès 2012.

Cours 2004-2011



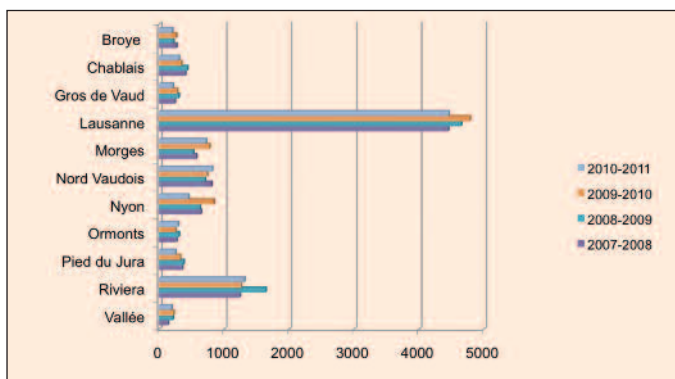
## 2.b Autres activités

### Conférences

La participation aux conférences a légèrement diminué en 2010-2011, en particulier à Lausanne comme le montre le graphique ci-dessous.

Sans doute faut-il se poser la question de l'attractivité du programme et aussi d'une concurrence plus grande avec d'autres offres dans la capitale que dans les régions périphériques.

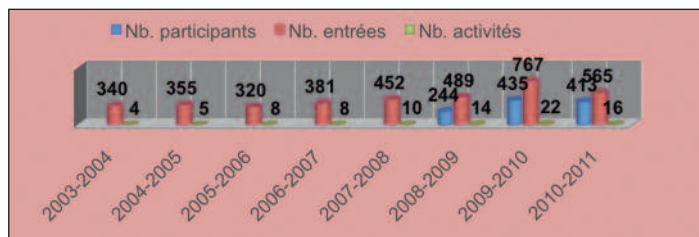
A noter encore que le comité régional de la Broye, qui organisait des conférences à Moudon depuis de nombreuses années, n'a malheureusement pas trouvé de relève. Le flambeau a toutefois été repris par une équipe de bénévoles enthousiastes et dynamiques à Payerne, qui offrira un programme de conférences dès l'automne 2011.



Participation aux conférences par région 2007-2011

### Visites culturelles

Les visites culturelles ont continué à faire le plein, et plusieurs d'entre elles ont été doublées. Cependant l'équipe bénévole est en plein renouvellement, et le nombre de visites en 2010-2011 (16) a été inférieur à celui de 2009-2010 (22) :



Visites culturelles

### 3. Évaluations

Depuis 2007, Connaissance 3 évalue régulièrement ses activités avec l'aide précieuse de Denis Berthiaume et de son équipe (Centre de soutien à l'enseignement de l'UNIL). Ces évaluations, qui s'étendent aujourd'hui également à l'offre de cours, nous permettent de mieux connaître notre public et ses attentes et d'être ainsi en mesure de définir plus précisément le concept pédagogique que nous souhaitons mettre en place.

En 2009-2010, nous avons procédé à deux types d'évaluations.

#### a) Une enquête générale, distribuée au public des conférences et des cours, et qui concernait l'ensemble de nos activités.

Il en ressort notamment que les conférences sont à la fois les activités les plus appréciées et celles sur lesquelles les critiques sont les plus nombreuses. Ce résultat, apparemment paradoxal, s'explique par le fait que près de la moitié des répondant-e-s à l'enquête n'a suivi que ce type d'activités durant l'année 2009-2010. Et les réserves portent moins sur la formule des conférences que sur la faiblesse pédagogique de certaines interventions (textes lus, orateurs trop techniques).

L'enquête apporte aussi des indications sur les éléments qui incitent à participer aux activités de *Connaissance 3*, à savoir:

|  |     |
|--|-----|
| Découverte, apprentissage, perfectionnement de ses connaissances, maintien de son niveau   | 44% |
| Intérêt, actualité et diversité des thématiques abordées dans les cours et les conférences | 11% |
| Opportunités de rencontrer d'autres personnes, de partager, d'échanger                     | 22% |
| Compétences des enseignant-e-s et des conférencier/ère-s                                   | 6%  |
| Stimulation intellectuelle, stimulation de la mémoire                                      | 4%  |
| Conférences de manière générale  | 3%  |
| Occupation du temps libre  | 2%  |
| Raisons éparses  | 9%  |

À propos des recommandations adressées à la direction, la majorité des commentaires est positive et l'encourage à maintenir la qualité des activités offertes. Les bémols portent sur l'amélioration de certains locaux et de la présentation de certaines conférences.

#### b) Une évaluation des cours: chaque participant a reçu un questionnaire à la dernière séance de cours

De manière générale, les participant-e-s aux cours et séminaires s'estiment très satisfaits (entre 90% et 100%). Certains souhaiteraient que les cours comportent davantage de séances, de manière à pouvoir approfondir les thématiques.

#### 4. Remerciements

Le Conseil de fondation exprime sa profonde gratitude aux nombreux donateurs et sponsors, connus ou anonymes, qui permettent à *Connaissance 3* d'offrir dans l'ensemble du canton de Vaud des activités ouvertes à tous et toutes. Il remercie tout particulièrement:

- la Fondation Inverni Desarzens
- la Loterie Romande
- la Fondation Leenaards
- l'État de Vaud
- la Ville de Lausanne
- les communes de plus en plus nombreuses qui soutiennent les activités de *Connaissance 3* par le biais de subventions ou de mise à disposition de locaux à titre gracieux
- l'UNIL et l'EFPL pour leur précieuse collaboration, notamment leur appui logistique, didactique et scientifique
- Chantal Ebongué, secrétaire générale, Line Lanthemann, chargée de communication, et Corinne Corthésy, secrétaire, pour leur engagement et leur compétence
- les bénévoles de *Connaissance 3* pour leurs idées, leur contribution dans de multiples tâches et leur disponibilité.

*Eric Junod, président*

*Adopté par le Conseil de fondation lors de sa séance du 15 septembre 2011*



# COMPTES ET BILAN 2010-2011

## BUDGET 2011-2012

### Comptes de profits et pertes 2010-2011 et budget 2011-2012

| PRODUITS   | Budget 2010-2011 | Comptes 2010-2011 | Budget 2011-2012 |
|--|------------------|-------------------|------------------|
| Inscriptions et entrées                              | 90'000           | 81'246.50         | 80'000           |
| Cours  | 70'000           | 89'661.50         | 85'000           |
| Visites culturelles                                  | 74'000           | 77'571.00         | 50'000           |
| Publicité  | 15'000           | 15'950.00         | 18'000           |
| Dons pour projets                                    | 66'500           | 56'899.15         | 28'500           |
| Dons et intérêts hors projets                        | 172'000          | 155'112.21        | 105'000          |
| Subventions publiques                                | 40'000           | 61'500.00         | 60'000           |
| Prélèvement sur provisions                           | --               | 15'844.55         | --               |
| <b>Total</b>   | <b>527'500</b>   | <b>553'784.91</b> | <b>426'500</b>   |
| CHARGES  | Budget 2010-2011 | Comptes 2010-2011 | Budget 2011-2012 |
| Conférenciers ponctuels                              | 23'000           | 21'320.55         | 21'000           |
| Frais des conférences                                | 10'000           | 14'944.70         | 15'000           |
| Cours : intervenants / formateurs + frais            | 38'000           | 48'689.90         | 42'000           |
| Visites culturelles : frais                          | 50'000           | 45'883.53         | 35'000           |
| Installation du bureau, achat mat. inform.           | 5'000            | 8'464.70          | 12'000           |
| Programmes   | 46'000           | 44'596.75         | 55'000           |
| Bulletin, imprimés                                   | 22'000           | 19'571.70         | --               |
| Promotion, publicité / annonces conf.                | 16'000           | 17'957.85         | 15'000           |
| Contribution organismes                              | 1'000            | 816.86            | 1'000            |
| Frais de représentation & déplacements               | 2'500            | 594.00            | 1'000            |
| Frais d'envoi en nombres                             | 22'000           | 20'907.45         | 20'000           |
| Loyer, entretien, électricité, assurances            | 19'000           | 15'485.45         | 19'000           |
| Frais administratifs                                 | 7'000            | 9'365.70          | 7'000            |
| Formation continue & Bénévolat                       | 9'000            | 6'757.65          | 9'000            |
| Mandats et frais divers                              | 6'000            | 5'046.85          | 10'000           |
| Salaires   | 200'000          | 160'903.15        | 130'000          |
| Charges sociales                                     | --               | 40'872.05         | 45'000           |
| Projets & recherches                                 | 55'000           | 50'720.52         | 15'000           |
| Attribution à provision pour frais de fonctionnement | --               | 20'000.00         | --               |
| <b>Total</b>   | <b>531'500</b>   | <b>552'899.36</b> | <b>452'000</b>   |
| <b>Bénéfice de l'exercice</b>                        |                  | <b>885.55</b>     |                  |

## Bilans 2010-2011 et 2009-2010

|   | 31.08.11   | 31.08.10   |
|---|------------|------------|
| <b>ACTIF</b>                                  | CHF        | CHF        |
| <i>Disponible</i>                             | 173'403.76 | 183'410.91 |
| Caisse  | 250.00     | 250.00     |
| Postfinance c/ordinaire et e-deposito         | 173'153.76 | 183'160.91 |
| <i>Réalisable</i>                             | 25'535.45  | 10'500.00  |
| Impôt anticipé                                | 0.00       | 0.00       |
| Actifs transitoires                           | 25'535.45  | 10'500.00  |
| <b>Actif circulant</b>                        | 198'939.21 | 193'910.91 |
| <i>Immobilisations corporelles</i>            | 2.00       | 2.00       |
| Mobilier et matériel                          | 1.00       | 1.00       |
| Equipements informatiques                     | 1.00       | 1.00       |
| <b>Actif immobilisé</b>                       | 2.00       | 2.00       |
| <b>Total de l'actif</b>                       | 198'941.21 | 193'912.91 |
| <b>PASSIF</b>                                 | CHF        | CHF        |
| <i>Dettes et provisions</i>                   | 190'876.25 | 186'733.50 |
| Passifs transitoires                          | 40'786.00  | 40'798.70  |
| Prov. pour couverture frais de fonctionnement | 150'090.25 | 130'090.25 |
| Provision pour projets et recherches          |            | 15'844.55  |
| <b>Fonds étrangers et provisions</b>          | 190'876.25 | 186'733.50 |
| <i>Capital</i>                                | 5'000.00   | 5'000.00   |
| <i>Profits et pertes</i>                      | 3'064.96   | 2'179.41   |
| Report de l'exercice précédent                | 2'179.41   | 2'167.41   |
| Bénéfice de l'exercice                        | 885.55     | 12.00      |
| <b>Fonds propres</b>                          | 8'064.96   | 7'179.41   |
| <b>Total du passif</b>                        | 198'941.21 | 193'912.91 |

# CONSEIL DE FONDATION DÈS LE 1.9.2011

---

## Conseil de Fondation

Eric Junod, président  
Jean-Pierre Allamand, vice-président  
Jacqueline Buvelot  
Roger Darioli  
Jérôme Ducret  
Isabelle Guisan  
Pierre Immer  
Nicole Galland (représentante UNIL)  
Roland Rapaz  
Françoise Thévenaz

Un grand merci à Christian Gruber, représentant de l'EPFL au sein du Conseil durant six ans, qui a terminé son mandat le 31.8.2011.

## RAISON D'ÊTRE ET MISSIONS

---

### Raison d'être

*Connaissance 3*, passerelle entre le savoir universitaire au sens large et la société, s'adresse en priorité aux seniors. Elle s'inscrit dans une perspective de formation continue, ouverte à toutes et à tous sans limite d'âge ni considération de diplôme.

### Missions

- Offrir des possibilités de formation et d'information, sous forme de conférences, séminaires, ateliers, visites culturelles, ... en évaluant constamment leur pertinence et leur accessibilité.
- Permettre aux participants de développer une distance critique face au flot d'informations et de rester ainsi des citoyens responsables.
- Stimuler les envies et les capacités de création et de recherche des seniors.
- Favoriser les échanges entre classes d'âge, régions, milieux sociaux, personnes aux parcours différents, membres des Uni3 suisses et étrangères.
- Promouvoir la qualité de la vie et la santé par des activités stimulantes et conviviales.
- Entretenir des relations suivies avec l'Université de Lausanne, l'EPFL, les Hautes Écoles Spécialisées et, plus largement, les autres milieux de formation.



l'Université des seniors

**Secrétariat ouvert  
du lundi au jeudi de 8h30 à 12h**

Pl. Riponne 5, 1005 Lausanne

021 311 46 87

[info@connaissance3.ch](mailto:info@connaissance3.ch)

[www.connaissance3.ch](http://www.connaissance3.ch)

CCP 10-24067-8

